



Personnes âgées : vivre et vieillir parmi les autres



Respecter les personnes âgées et leurs droits : un sujet qui mobilise la Fondation de France et de nombreuses fondations abritées.

2 EN ACTIONS
Les nouvelles fondations abritées font le pari de l'avenir

4 EN CLAIR
Tour d'horizon de la générosité en France

8 ENGAGÉS
Défendre les droits humains, sous toutes les latitudes

ÉDITO Une générosité en plein développement

La deuxième édition du Panorama des générosités, publié ce mois-ci par l'Observatoire de la philanthropie nous apprend que la générosité en France ne cesse de progresser depuis près de 15 ans : elle aura atteint 8,5 milliards d'euros en 2019.

Cette générosité est multiple et évolue : si le montant des dons déclarés aux impôts par les particuliers continue de progresser, la générosité et les formes qu'elle emprunte sont de plus en plus variées : arrondis en caisse, dons en nature, collectes en ligne...

Cette étude confirme également le fort développement du mécénat des entreprises, particulièrement marqué chez les plus petites d'entre elles : en huit ans, les entreprises de moins de 10 salariés ont multiplié par trois le montant de leurs dons. Toutes ces évolutions traduisent une conviction forte : celle que chacun peut agir pour l'intérêt général. Et cet engagement ne s'est pas démenti au cours des derniers mois. Les donateurs, que je tiens à remercier dans ces lignes, répondent présents et permettent à la Fondation de France de mettre →

SUITE DE L'ÉDITO

→ en œuvre des actions concrètes sur le terrain, que ce soit pendant la crise sanitaire, après l'explosion à Beyrouth en août dernier et plus récemment lors du tremblement de terre en Haïti.

Au Liban par exemple, et comme vous le lirez dans ces pages, deux millions d'euros, sur les trois millions collectés, ont déjà été engagés pour soutenir 46 actions de terrain, autour de la relance économique, la réhabilitation durable de l'habitat, l'aide à la jeunesse et le soutien psychosocial.

En juillet dernier, nous nous sommes rendus sur place pour rencontrer nos partenaires et constater l'incroyable et émouvante détermination des associations qui se battent sur le terrain. Et ce, malgré les obstacles qui ont jalonné le quotidien des Libanais depuis un an.

À l'autre bout du globe, le séisme meurtrier qui a frappé Haïti cet été a fragilisé encore un peu plus un pays exsangue. Présente depuis de nombreuses années aux côtés des associations locales, la Fondation de France s'est immédiatement mobilisée pour soutenir des projets de reconstruction durable de l'habitat et d'aide à la relance économique... Ici et ailleurs, la générosité permet l'éclosion d'initiatives porteuses d'espoir pour l'avenir, continuons à la développer.

— AXELLE DAVEZAC,
DIRECTRICE GÉNÉRALE




Les nouvelles fondations abritées font le pari de l'avenir

→ **France** Vingt-quatre nouvelles fondations ont rejoint la Fondation de France au premier semestre 2021. Pour saluer leur arrivée, un premier temps d'échange était organisé le 7 juillet dernier, en présence de fondations déjà actives, venues partager leur expérience. « *En dépit d'un contexte difficile, l'envie d'agir progresse et le rôle de la philanthropie est plus essentiel que jamais* », indiquait en introduction Alexandre Giraud, directeur du Mécénat de la Fondation de France.

Éducation, climat... des fondations engagées pour l'avenir
Avec pour objet l'éducation, la protection de l'environnement ou la défense des droits des femmes, ces nouveaux acteurs sont résolument tournés vers l'avenir. « *Il y a une réelle mobilisation autour des grandes problématiques socio-environnementales* », confirme Sabine de Soyres, qui accompagne la création de chacune des nouvelles fondations. Parmi elles, deux tiers sont des fondations d'entreprises, telles que la Fondation Domino's, qui de manière très démocratique a construit en accord avec ses collaborateurs un projet philanthropique en faveur de l'éducation inclusive des enfants en situation de handicap. Ou encore de la Fondation Valérie Messika, engagée pour la

cause des enfants et des femmes, en France et en Inde, où une partie de son activité de joaillerie est implantée.

cause des enfants et des femmes, en France et en Inde, où une partie de son activité de joaillerie est implantée.

Une volonté d'agir en proximité

Cet attachement à un territoire caractérise aussi les nouvelles fondations. Ainsi le périmètre d'intervention de la Fondation Huilerie Richard se veut prioritairement dans la Drôme et l'Ardèche, là où se trouve l'entreprise. Il en va de même pour la Fondation Bio

Nantes, qui souhaite agir en faveur de la biodiversité et de l'alimentation durable en Pays de la Loire et en Bretagne ou encore de la Fondation du Crédit Agricole des Côtes d'Armor mobilisée sur les causes de l'intérêt général de son territoire. Et parce qu'il n'y a pas de causes plus importantes que d'autres, certaines fondations ont choisi de porter des valeurs plus spécifiques mais tout aussi essentielles comme le dialogue interculturel

qui est au cœur de la Fondation Talents Solidaires ou l'accès aux droits et à la formation, soutenu par la Fondation Francis Lefebvre.

En rejoignant le solide réseau que constituent les 916 fondations abritées à la Fondation de France, ces nouveaux acteurs de la philanthropie vont pouvoir très prochainement agir ensemble, voire nouer des partenariats innovants avec d'autres fondations du réseau afin de maximiser leur action.

« *En dépit d'un contexte difficile, l'envie d'agir progresse et le rôle de la philanthropie est plus essentiel que jamais* »



L'association Sesobel permet à des enfants en situation de handicap ou atteints de maladie chronique de bénéficier d'un suivi psychologique ou de séances de rééducation avec des spécialistes.

Solidarité Liban: un an après l'explosion, 46 actions soutenues

Il y a un an, une double explosion dévastait le port et une partie de Beyrouth, tuant plus de 200 personnes, en blessant 6 500 autres et laissant 300 000 habitants sans logement viable. La Fondation de France s'est immédiatement mobilisée pour venir en aide à la population, autour de quatre axes majeurs.

→ **Beyrouth** Trois millions d'euros ont été collectés, et deux millions ont déjà été engagés

pour soutenir 46 projets de terrain portés par des organisations libanaises, autour de quatre axes prioritaires.

Réhabiliter les logements de familles vulnérables

Réhabiliter les habitations et les bâtiments patrimoniaux en tenant compte des enjeux sociaux, culturels et urbains: c'est l'objectif des 14 initiatives soutenues par la Fondation de France pour la reconstruction. Unite Lebanon Youth Project, Developmental Action without borders, Libami Cholet et l'Association libanaise pour la promotion humaine et l'alphabétisation contribuent à la réparation de logements de familles très vulnérables. Liban Sans Frontières propose de son côté des formations à des jeunes apprentis bénévoles qui réhabilitent des logements endommagés.

Soutenir l'activité économique des petits entrepreneurs et artisans

La Fondation de France consacre une part significative des fonds collectés à la relance économique. Une dizaine d'associations locales – Jibal, Al Majmoua, Arcenciel... – ont été soutenues pour la reconstruction et la réouverture des commerces de proximité et des locaux de micro-entreprises. Des aides ont également été octroyées à des micro-entrepreneurs et petits artisans, et des

formations professionnelles ont été mises en place, avec des débouchés sociaux et économiques durables.

Apporter une aide sociale et psychosociale aux habitants

Plus de 10 000 familles vulnérables ont bénéficié d'un soutien psychosocial pour faire face aux conséquences dramatiques de l'explosion. La Fondation de France soutient les organisations Foyers de l'Enfant Libanais, Good Shepherd Shelter for Young Girls, AVT-L, qui ont ouvert des espaces d'échanges physiques et numériques, et vont à la rencontre des personnes présentant des signes de détresse psychologique.

Redonner espoir à la jeunesse

Fragilisé par les crises successives, le tissu social et communautaire de-

meure un élément crucial. C'est pour quoi la Fondation de France entend encourager ce lien, en particulier pour les jeunes. Des démarches éducatives et culturelles, portées par exemple par Himaya Daeem Aataa, Hammana Artist House ou encore Zoukak, se sont développées dans les quartiers défavorisés de Beyrouth et ses alentours. Ces activités ont bénéficié à près de 3 000 jeunes et 538 ont pu suivre une formation.

Compte tenu du contexte délétère actuel, la Fondation de France relance une collecte auprès des donateurs afin de rester présente auprès des Libanais et d'inscrire son soutien dans le temps.

+ D'INFOS Retrouvez le bilan complet d'un an d'actions sur fondationfrance.org

Haïti: après le nouveau séisme, venir en aide à la population sinistrée

Un séisme d'une magnitude de 7,2 a frappé Haïti le 14 août 2021, faisant près de 2 200 morts, 12 000 blessés et des milliers de personnes sans abri. Face aux catastrophes et à la situation instable du pays, la Fondation de France s'est toujours mobilisée pour aider Haïti à se relever. Elle répond une nouvelle fois présente pour venir en aide à la population sinistrée, et apporte son soutien pour la relance économique, ainsi que pour la réparation durable des bâtiments et équipements scolaires.

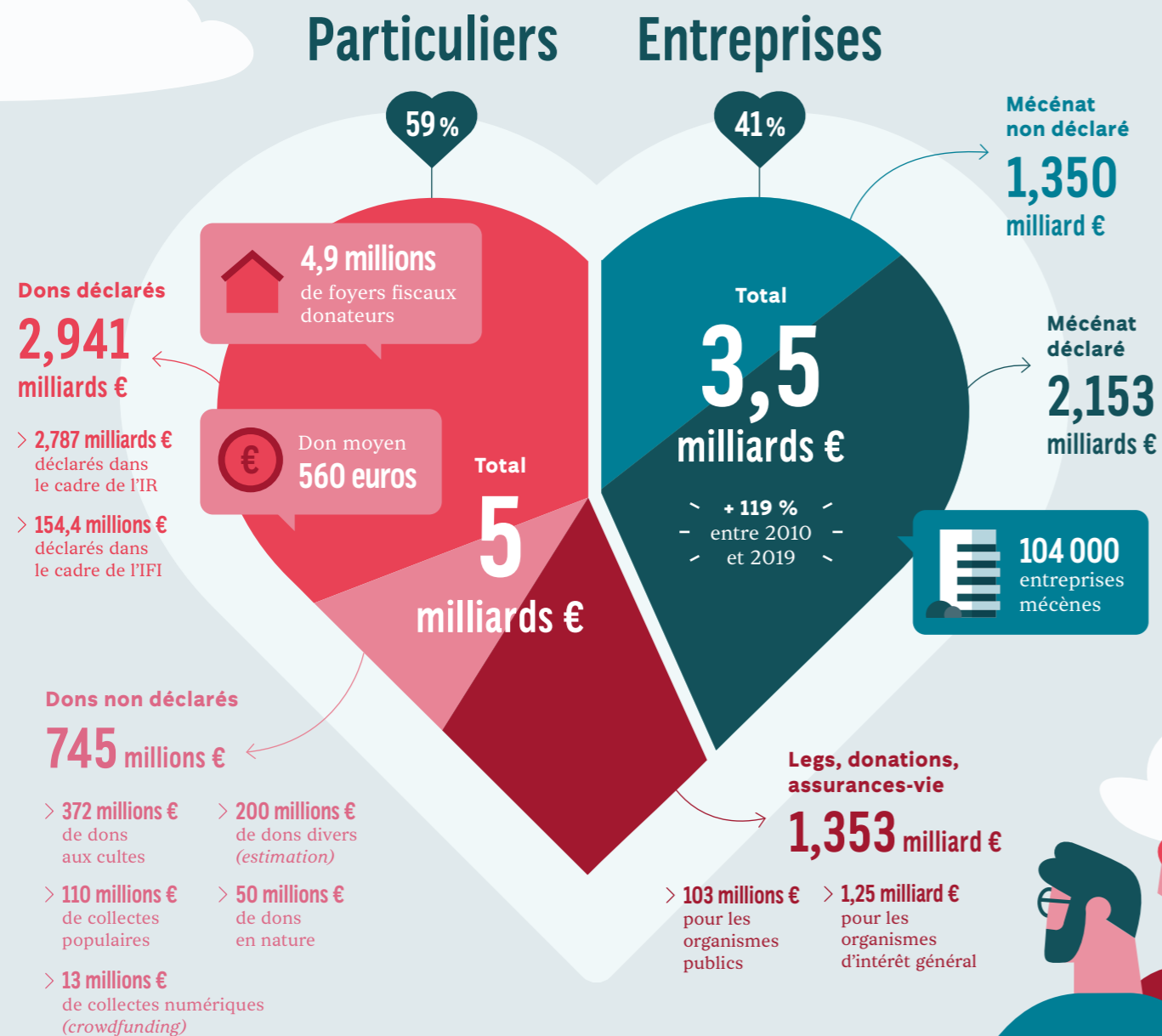
La priorité de la Fondation de France est de soutenir directement les associations locales haïtiennes ayant déjà fait leurs preuves, et qui se coordonnent avec les autorités locales. Une attention particulière est portée au respect de l'environnement et à la prise en compte de futurs risques (normes antisismiques et anticycloniques, adoption des bons réflexes en cas de catastrophe...).

+ D'INFOS Pour en savoir plus, rendez-vous sur fondationdefrance.org

Tour d'horizon de la générosité en France

Étude réalisée sur l'année 2019, en partenariat avec Admical, l'Association française des fundraisers, le Centre d'étude et de recherche sur la philanthropie, le Centre français des fonds et fondations, le Don en confiance, France générosités, l'Institut des dirigeants d'associations et fondations, l'Institut national de la jeunesse et de l'éducation populaire.

8,5 milliards d'euros : c'est le montant de la générosité en France en 2019. Pour sa deuxième édition, le Panorama national des générosités, réalisé par l'Observatoire de la philanthropie de la Fondation de France, montre une progression du montant global des dons, malgré une baisse du nombre de donateurs, ainsi qu'une croissance soutenue du mécénat d'entreprise.



Retrouvez la synthèse et l'étude intégrale sur fondationdefrance.org/panorama2021



« On constate un véritable esprit de famille avec des liens d'amitié et d'entraide » souligne Alexandre Schmitt, co-fondateur de La Maison des sages.

Personnes âgées : vivre et vieillir parmi les autres

Comment vieillir en restant acteur de sa vie ? Comment être pris en charge, protégé, soigné sans être isolé, privé de son libre arbitre, de sa liberté, voire exclu de la société ? Les questions relatives à la problématique du grand âge sont nombreuses. Mobilisées depuis plus de 50 ans sur ce sujet, la Fondation de France et les fondations qu'elle abrite soutiennent des démarches innovantes pour améliorer les conditions de vie des personnes âgées. Avec un fil rouge : le respect des personnes et de leurs droits, le maintien de leur autonomie et l'inclusion sociale.

Aujourd'hui, la hausse de l'espérance de vie et la prévalence accrue de nouvelles pathologies comme la maladie d'Alzheimer font de la longévité et de son accompagnement un enjeu plus crucial que jamais. Selon l'Insee, le nombre des seniors en perte d'autonomie va augmenter de plus de 60 % d'ici 2050, passant de 2,5 millions à 4 millions de personnes. À ces données démographiques s'ajoute le choc provoqué par la crise sanitaire. La pandémie a fortement aggravé l'isolement social des personnes âgées et a montré la nécessité de réinventer des modèles d'hébergements plus adaptés que les lieux actuels de type Ehpad.

Si la Fondation de France s'est fortement mobilisée pour proposer des solutions durant la crise sanitaire, en soutenant par exemple une web-TV produite par des soignants à destination des malades isolés, ou en soutenant des cellules d'aide psychologique au sein d'Ehpad, cet engagement n'est pas nouveau. La place des aînés dans notre société constitue

d'ailleurs l'une des premières grandes causes pour laquelle la Fondation de France s'est mobilisée. Dès 1975, elle lance en effet une première campagne, intitulée « Contre la solitude des personnes âgées », parrainée par Simone Veil alors ministre de la Santé. Grâce à cette opération sont mis en place des réseaux d'entraide, de services de transport en zone rurale, de formations des soignants... En 1981, la Fondation de France s'empare de la question de l'hébergement des plus âgés, en soutenant par exemple des établissements d'hébergement temporaire ainsi que la création d'un centre de retraite à domicile dans l'Aveyron. La publication de l'étude « Des lieux de vie jusqu'à la mort » qui développe entre autres l'idée de petites unités de vie capables d'accompagner les personnes âgées jusqu'à leurs derniers jours fera date et marquera le lancement d'une campagne nationale en 1984. La Fondation de France a également œuvré pour la création des clubs du troisième âge, favorisé les ateliers et les animations au sein des établissements d'accueil, encouragé les innovations en matière d'habitat inclusif ou intergénérationnel, sans oublier de prendre soin aussi des aidants... ■■■

L'habitat partagé où l'on se sent chez soi : une alternative à l'Ehpad, particulièrement indiquée en cas de troubles cognitifs.



■ ■ ■ Concernant la maladie d'Alzheimer, la Fondation de France s'est associée à la Fondation Médéric Alzheimer, dans le but de soutenir la recherche et l'innovation en faveur d'une société plus inclusive et solidaire. En 2018, une vaste enquête intitulée « Maladie d'Alzheimer, pour une société plus inclusive » sur les projets européens les plus inspirants en matière d'inclusion des personnes malades a ainsi été publiée.

Au-delà de la crise, un système d'accueil à repenser

Trouver le juste équilibre entre sécurité d'une part et vie sociale de l'autre est aujourd'hui l'un des grands enjeux à relever. L'un des chantiers majeurs concerne le logement et les modalités d'accueil. « Il est clair que le système actuel défaille et a montré ses limites, explique Agathe Gestin, responsable du programme Personnes âgées de la Fondation de France. À trop vouloir protéger, on a fini par isoler. Entre maintien à domicile à tout prix et Ehpad, il existe peu d'alternatives. Il faut donc innover dans de nouvelles formes d'habitat qui favorisent l'autonomie et la participation sociale dans un cadre sécurisant, mais aussi encourager la refonte des établissements collectifs pour inventer l'Ehpad de demain », poursuit-elle.

Afin de faire évoluer les cadres du vivre et du vieillir ensemble, la Fondation de France et la fondation abritée Baboin Jaubert - Générations Solidaires, ont ainsi choisi de soutenir l'association Habitat et Humanisme, qui innove sur tout le territoire en proposant des logements à vocation intergénérationnelle. Déjà présent à Arras, Saint-Étienne ou encore Strasbourg, ce concept réunit dans de petits immeubles (neufs ou rénovés) des résidents de tous âges et conditions sociales (jeunes, personnes âgées, familles monoparentales). Sur place, la mixité et l'inclusion y sont encouragées grâce au partage d'espaces communs, de services dédiés comme une micro-crèche et par la présence d'un animateur social chargé d'organiser la vie collective du lieu.

« À trop vouloir protéger, on a fini par isoler. »

Une colocation à l'esprit familial dans les Yvelines

Autre projet exemplaire, sélectionné par la Fondation de France et soutenu par la fondation abritée Mouravieff-Apostol : celui de la Maison des sages aux Loges-en-Josas (Yvelines). Cette alternative à la maison de retraite repose sur l'habitat partagé. Une grande maison de 350 m² avec jardin située au cœur du village et entièrement rénovée accueille huit colocataires, tous atteints de la maladie d'Alzheimer. Chaque habitant dispose de sa chambre et de sa salle de bains personnelle et partage le reste de la maison avec les autres. Au quotidien, un encadrement permanent est assuré par des auxiliaires de vie ainsi qu'une coordinatrice de vie sociale. Une étudiante y est également logée à prix modéré contre participation à certains temps de la maisonnée. Préparation des repas, petites tâches ménagères, activités de loisirs... tout est fait pour favoriser les échanges. Et chacun garde son médecin traitant et reçoit sa famille ainsi que ses proches comme il le souhaite. Pour Alexandre Schmitt, co-fondateur de la Maison des sages, qui espère ouvrir une autre résidence de ce type d'ici 2022, toujours dans les Yvelines, ce modèle est le plus adapté aux personnes en perte d'autonomie : « Les malades d'Alzheimer n'ont souvent d'autre choix que de quitter leur domicile pour rejoindre

un Ehpad. Or ce genre d'accueil standard, à l'atmosphère très médico-sociale ne convient pas à leurs troubles qui nécessitent un accompagnement personnalisé, de taille humaine et avec des repères. Notre modèle mise sur la continuité de la dimension sociale de soi et les résultats sont encourageants. On constate un véritable esprit de famille avec des liens d'amitié et d'entraide... Tout ça agit positivement sur le psychisme et le moral des personnes, elles ont davantage envie de participer aux activités, ce qui les aide à maintenir leurs capacités cognitives. »

Décloisonner et créer des ponts entre les générations

« Cesser d'exclure ou de cataloguer les anciens pour recréer de la cohésion ne se fera pas naturellement, c'est un travail de longue haleine qui passe par un regard nouveau sur l'avancée en âge », souligne Agathe Gestin. Pour favoriser l'inclusion sociale des personnes âgées, la Fondation de France et la fondation abritée JM.Bruneau sont engagées depuis 1991 dans des initiatives visant à recréer des liens entre les générations. Outre l'habitat partagé et le soutien à des associations comme Un toit parmi les âges, elles apportent leur soutien à des initiatives visant à mettre en relation jeunes et personnes âgées. Par exemple autour d'ateliers dédiés aux nouvelles techno-



Le café social de Belleville accueille les Chibanis qui, l'heure de la retraite venue, se retrouvent souvent isolés (reportage réalisé avant la crise sanitaire).

Prendre en compte la diversité de la vieillesse

Redonner aux anciens une place de citoyen à part entière est essentiel. La mise à l'écart, la relégation due au grand âge ne peut avoir que des effets délétères sur la société, sa cohésion, sa capacité à vivre ensemble et à faire preuve de solidarité. Selon Marion Villez, sociologue et membre du comité d'experts au sein du programme Personnes âgées de la Fondation de France : « Il y a dans notre pays une vision négative et caricaturale de la vieillesse. Elle est déconsidérée socialement et perçue comme statique. Or la vieillesse n'est pas unique mais plurielle, et elle n'est pas figée mais est un processus complexe. Ces représentations forcées ont engendré un cloisonnement de la population, avec une catégorisation homogénéisante de publics âgés pourtant très différents. Cette diversité de situations nécessite des réponses multiples, évolutives, pensées à l'échelle d'un territoire. » S'adresser aux seniors en s'attachant à leur spécificité et à leur ancrage territorial mérite évidemment une connaissance fine des réalités de terrain. La Fondation Crédit Agricole Finistère a par exemple soutenu un projet de documentaire artistique, réalisé par la com-

La Semaine Bleue a 70 ans !

Du 4 au 10 octobre prochain aura lieu la 70^e édition de la Semaine Bleue. Cette campagne grand public de sensibilisation dédiée aux personnes âgées, et dont la Fondation de France est partenaire, aura cette année pour thème « Ensemble, bien dans son âge, bien dans son territoire ». Depuis cet été, une grande opération menée conjointement avec l'association 1 Lettre 1 Sourire, a notamment invité petits et grands à envoyer une carte postale à une personne âgée isolée.

+ D'INFOS Pour en savoir plus : semaine-bleue.org

logies avec l'association Aciah. Ou encore par des marches urbaines partagées quotidiennement entre bénévoles de tous âges et résidents d'Ehpad d'un quartier de Villeurbanne grâce à l'association Arpavie.

Faire ensemble, c'est aussi la démarche choisie par la compagnie Palamente, qui a réuni 27 femmes seniors et 28 collégiens de Vitry-sur-Seine (Val-de-Marne) autour de la création d'un documentaire audiovisuel ayant pour thème la représentation du genre. Partant de cette problématique très actuelle, femmes âgées et jeunes ont eu l'occasion d'interroger leurs préjugés sur les sexes et de confronter leur vision du masculin et du féminin, à 50 ou 70 ans d'écart ! Le documentaire a été réalisé collectivement et diffusé dans les cinémas d'Île-de-France et lors de festivals de films documentaires. Si l'intergénérationnalité est aujourd'hui un levier d'action de plus en plus répandu, sa réussite requiert toutefois une certaine expertise. C'est le constat que dresse par expérience Agathe Gestin : « Le dialogue intergénérationnel ne se décrète pas, il se construit dans le temps. Il ne suffit pas de réunir des publics d'âge éloignés pour que le lien opère, insiste-t-elle. Il faut établir un point de rencontre égalitaire où chacun se sente considéré pour la personne qu'il est, et non pour ce qu'il est censé incarner. Et quand cela est réussi, finalement il n'est plus question d'âge, seulement d'individu contribuant à un échange. »

pagne de danse K'Elles, auprès de malades d'Alzheimer de Quimperlé, sur le thème du corps et du vieillissement. À Paris, dans les quartiers populaires de Belleville et de la Goutte d'Or, deux cafés sociaux créés par l'association Ayyem Zamen ont vu le jour grâce au soutien de la Fondation de France. Ces lieux de répit et de convivialité ont été pensés avec et pour une communauté précise : les anciens immigrés principalement issus du Maghreb, qu'on appelle aussi les Chibanis. Par cette initiative, ces populations souvent précaires et sans soutien familial jouissent enfin d'un espace dédié et ouvert sur leur quartier. « La longévité n'est pas un problème, elle offre l'opportunité de construire une société plus inclusive pour tous, conclut Marion Villez. Car ce que l'on met en place dans la cité pour faciliter la vie des personnes âgées se révèle bien souvent bénéfique pour d'autres. » ■

Fondés sur la mixité et l'inclusion, ces nouveaux types d'habitat intergénérationnel peuvent proposer des services au sein du quartier, comme une crèche.



DÉFENDRE LES DROITS HUMAINS, sous toutes les latitudes

Entrave à la liberté d'expression ou d'association, recul de la liberté de la presse, détention arbitraire, discrimination de genre, déni du droit à l'éducation, à la justice... Partout dans le monde, la cause des droits humains est un combat permanent. Aux côtés des associations et des citoyens, plusieurs fondations agissent pour le respect de ces libertés fondamentales. Parmi les fondations abritées à la Fondation de France, certaines ont fait de ce sujet le centre de gravité de leur engagement.



“ LES DROITS HUMAINS DANS LE MONDE ”

ANNE-MARIE HAMOUD, FONDATION YO ET ANNE-MARIE HAMOUD

Créée à l'automne 2019 après le décès de mon époux, la Fondation Yo et Anne-Marie Hamoud a été pensée comme un prolongement des combats qui ont guidé nos vies professionnelles d'avocats. Notre action s'organise autour de trois grandes causes. **D'abord le droit à la vie** – à la survie – pour des milliers de réfugiés dérivant en mer, risquant la noyade ou le retour dans les geôles libyennes. J'ai donc choisi d'aider l'association SOS Méditerranée, qui affrète des navires de sauvetage pour protéger les rescapés et témoigne de leur détresse. **Nous œuvrons également pour la défense des droits élémentaires**, notamment le droit à un travail digne et à la liberté d'expression. Nous soutenons pour cela deux organisations: la Commission pastorale de la terre au Brésil, qui défend les paysans sans terre, menacés, en lançant des procédures pénales et de droit du travail. Leur enjeu aujourd'hui? Élargir leur périmètre d'intervention d'un à trois États du Brésil. Et la Fédération internationale des droits



de l'Homme (FIDH), qui protège notamment les défenseurs des droits et les avocats injustement persécutés. La fondation les accompagne dans trois pays différents chaque année: Cambodge, Azerbaïdjan et Iran en 2020; Biélorussie, Thaïlande et Algérie en 2021. Enfin, notre troisième axe d'action porte sur **les droits des migrants. Nous soutenons Avocats sans frontières** qui assiste les réfugiés sur l'île de Samos en Grèce, pour que leurs demandes d'accueil et d'asile soient traitées dans des délais acceptables, et l'Association nationale d'assistance aux frontières pour les étrangers (Anafé) bloqués dans les espaces d'attente des gares, aéroports et ports. En partenariat avec la Fondation de France, nous soutenons à la fois des acteurs très expérimentés et des structures moins connues, qui font un travail formidable et indispensable.

Les équipes de SOS Méditerranée, soutenues par la Fondation Yo et Anne-Marie Hamoud, au secours de migrants.

Le déclic de...



— ALEXANDRA CAPTON-BIKIALO, FONDATION DESSINE-MOI UNE ENFANCE

“ Que faire d'autre si ce n'est rendre un peu à ceux qui n'ont pas assez? ”



Alexandra Capton-Bikialo est ravie. Et impatiente aussi. La Fondation

Dessine-moi une enfance, qu'elle a créée avec son mari et leurs quatre enfants, a enfin vu le jour en janvier dernier et devrait soutenir ses premières actions dès cet automne. Pour cette femme de culture et professeur de yoga, cet engagement sonne comme la concrétisation d'un rêve nourri depuis longtemps. Car plus qu'un déclic, c'est une sensibilité aiguë au sort des autres, en particulier à celui des enfants, et l'envie d'être utile qui ont motivé la création de sa fondation. « Très tôt j'ai eu une appétence pour la philanthropie et la philosophie anglo-saxonne du give back qui consiste à rendre à la société ce qui nous a été donné. Aujourd'hui je me considère comme une privilégiée, alors que dans mon pays, certains enfants manquent de tout, y compris de nourriture, ou n'ont pas accès à la culture, au sport... autant de choses qui sont fondatrices pour se sentir bien et avoir confiance en soi. Que faire d'autre si ce n'est rendre un peu à ceux qui n'ont pas assez? » Son engagement philanthropique, Alexandra s'y attelle avec beaucoup de sérieux. Désireuse d'en maîtriser tous les rouages, elle rejoint la Fondation de France pour créer sa fondation tout en enrichissant sa connaissance du secteur au Philanthro-Lab, un lieu d'incubation parisien dédié aux acteurs de la philanthropie. Très vite, les bonnes rencontres s'enchaînent et la jeune fondation s'oriente vers les premières associations auxquelles elle souhaite

apporter son soutien. Il s'agit de MaMaMa, qui assure de la distribution de denrées alimentaires pour bébés, d'Entracte, qui propose des stages de théâtre pour des enfants au parcours de vie difficile et de Linkee qui intervient auprès des étudiants en précarité. « Tous ces gens font un travail formidable et se démènent sans relâche. Je suis très admirative de leur engagement et si, grâce à notre aide, nous pouvons changer la vie de quelques enfants, ce sera déjà une énorme goutte d'eau! », confie Alexandra Capton-Bikialo. Si elle compte dès que possible aller à la rencontre des bénévoles et des bénéficiaires de ces actions, Alexandra pourra aussi compter sur l'aide de ses enfants, âgés de 8 à 20 ans pour la soutenir dans cette cause. Car l'ADN philanthropique semble déjà présent dans la famille: « Je crois que la jeune génération est beaucoup plus solidaire que nous ne l'étions à leur âge. Ma fille de 20 ans est partie il y a deux ans faire du bénévolat en Afrique du Sud et mon fils a rejoint une association de son collègue où il est ambassadeur de la lutte contre le harcèlement à l'école. Être attentif aux autres est une qualité fondamentale. J'aimerais aussi que cette fondation les conforte dans l'idée que chacun peut être philanthrope à son niveau, par un regard, un geste ou un peu de son temps. » Message reçu. Les deux filles d'Alexandra ont déjà prévu de prêter main-forte dès septembre aux équipes de MaMaMa pour la préparation de colis de première nécessité destinés aux bébés malnutris d'Île-de-France.



“ AUX CÔTÉS DES PERSONNES LGBT ”

ANNE LACOSTE, FONDATION INKERMANN

Notre fondation a 36 ans. Elle s'est historiquement engagée aux côtés de la jeunesse: bourses de voyage Zellidja, bourses Déclics Jeunes, soutien à des travaux de jeunes chercheurs... Il s'agissait de donner toutes leurs chances aux jeunes talents, indépendamment de leur situation sociale et familiale. **Nous avons abordé la thématique des droits humains** dans les années 90, en soutenant l'association Aides contre le sida. La lutte contre les discriminations est devenue un de nos axes d'actions prioritaires, notamment celles affectant les migrants et les personnes lesbiennes, gays, bisexuelles et transgenres (LGBT). Parmi les dizaines de projets soutenus, citons ceux de l'association Les Bienvenues, qui accompagne des femmes lesbiennes réfugiées, l'association Le Refuge qui porte secours aux jeunes homosexuels mis à la porte du domicile familial, l'Espace santé trans qui lutte pour l'accès aux soins des personnes transgenres, ou encore l'association Grey Pride, qui se bat contre l'isolement et la discrimination des personnes âgées LGBT. Également à notre agenda 2021: le soutien à l'association Acceptess-T, pour l'aider à ouvrir une maison dédiée à l'accueil de jeunes trans précarisées. Au total, nous avons accompagné en 30 ans plus de 20 associations. **Au-delà de la diversité des projets, notre approche associe toujours deux dimensions.** Nous choisissons des projets innovants, portés par les personnes concernées, qui sont les meilleurs juges de leurs besoins. Ensuite, nous fonctionnons comme un incubateur. Nous donnons du temps aux projets, grâce à un soutien pluriannuel, mais aussi en accompagnant la professionnalisation des équipes et leur mise en réseau avec d'autres acteurs. La philanthropie a toute sa place pour faire progresser ces causes!



Ça s'est passé le

7
SEPTEMBRE



Nantes

La Nuit du bien commun à Nantes

Co-organisée par la Fondation de France Grand Ouest et Obole, la Nuit du bien commun s'est déroulée le 7 septembre au théâtre Graslin de Nantes. Devant plus de 500 personnes – entrepreneurs et donateurs –, 10 associations ont présenté en quatre minutes leur

projet d'intérêt général et leurs ambitions, afin de susciter la générosité du public. Plus de 470 000 euros de promesses de dons ont été faites au cours de cette soirée. Prochaines éditions : Lyon le 28 septembre et Bordeaux le 16 novembre.

Paris

Concours Déclics jeunes: 21 jeunes engagés pour l'intérêt général

Rendre accessible le hockey sur glace aux personnes handicapées, développer une ferme aquaponique, recycler les déchets plastiques des littoraux... sont quelques-uns des projets innovants de la nouvelle promotion Déclics jeunes récompensés par la Fondation de France. Au total, 21 lauréats ont présenté leur projet d'intérêt général, le 27 septembre lors d'un événement organisé au Wake up Café à Paris, en présence de Stéphane de Freitas, fondateur d'Eloquentia et président du jury cette année. En plus du soutien de la Fondation de France, ils bénéficieront de l'accompagnement de l'Institut de l'engagement et pour certains d'Entrepreneurs for Good, partenaires de la Fondation de France.

CONCOURS
DÉCLICS
JEUNES

+ D'INFOS Pour découvrir la promotion 2021, rendez-vous sur fondationdefrance.org

16 >
SEPTEMBRE

Sarrebruck Les Journées franco-allemandes de la philanthropie

Le 16 septembre, à Sarrebruck, s'est tenu le 4^e atelier des journées franco-allemandes de la philanthropie. Organisées depuis près d'un an par la Fondation ASKO Europa-Stiftung et la Fondation de France Grand-Est, ces journées réunissent plusieurs centaines de représentants de fondations françaises et allemandes. L'objectif : échanger sur les meilleures pratiques en matière de philanthropie stratégique et territoriale et renforcer les échanges et les coopérations transnationales.

23 >
SEPTEMBRE

Paris Un tour d'horizon de la générosité en France

En présence d'une centaine de représentants de fondations et professionnels du secteur, la 2^e édition du Panorama national des générosités, réalisée par l'Observatoire de la philanthropie de la Fondation de France, a été présentée à Bercy le 23 septembre. Axelle Davezac, directrice générale de la Fondation de France, a introduit cet événement, puis les équipes de l'Observatoire de la philanthropie ont présenté les enseignements de ce panorama. Une table ronde a permis d'échanger sur les grandes tendances : évolution des comportements des donateurs, hausse du mécénat d'entreprise...

+ D'INFOS Retrouvez les grandes tendances de la générosité en France en p. 4.

< 27
SEPTEMBRE

Ça va se passer le

18 >
NOVEMBRE

Lyon

Les Ateliers du rétablissement en santé mentale : s'inspirer des initiatives remarquables

Une personne sur quatre souffrira au cours de sa vie d'un épisode de trouble psychique. La crise sanitaire a aggravé cet état de fait avec des impacts considérables sur la santé psychologique.

Santé Mentale France et la Fondation de France s'associent pour soutenir les pratiques en santé mentale qui placent les personnes au cœur de leur parcours de vie et de soin, et proposent de nouvelles pratiques du rétablissement. Le 18 novembre 2021 à la Manufacture des Tabacs de Lyon, Santé Mentale France Auvergne-Rhône-Alpes et la Fondation de France Centre-Est organisent la première édition des Ateliers du rétablissement : personnes vivant avec un trouble psychique, familles, soignants, associations... tous seront réunis pour faire émerger les pratiques les plus exemplaires.



Paris

13 > OCTOBRE 15^e édition du Forum national des associations et fondations

Ce 13 octobre au Palais des Congrès de Paris se tiendra le Forum national des associations et fondations, rendez-vous incontournable pour échanger et débattre autour des grands enjeux du secteur. Cette année encore, la Fondation de France est partenaire de l'événement et organisera deux conférences : « Pour une philanthropie stratégique dans les territoires : comment accompagner les associations au niveau local ? » et « Générosité sans frontières : quelles opportunités à l'international ? ». Un atelier sur la sécurité numérique permettra d'explorer des pistes d'action pour rendre les organisations plus mobiles, agiles et résilientes.

+ D'INFOS Toutes les informations et inscription sur forumdesassociations.com/fr/

Elles nous
ont rejoints

FONDATION BRUN

soutient des projets d'intérêt général en France et à l'étranger,

ayant pour ambition de contribuer significativement au changement, en particulier dans les domaines suivants : préservation de l'environnement et promotion d'une transition écologique pour tous, lutte contre la précarité sous toutes ses formes avec une attention particulière aux populations des pays en voie de développement, soutien et accès à la culture. Elle pourra, à titre exceptionnel, intervenir dans tout autre domaine de l'intérêt général.

FONDATION CRÉDIT AGRICOLE DES CÔTES D'ARMOR

apporte un soutien à des projets ou à des actions

dans les domaines culturel, patrimonial, social, environnemental, éducatif, de la santé ou de la recherche, prioritairement à ceux qui participent à l'animation et au développement du département des Côtes d'Armor, et éventuellement à ceux qui permettent une solidarité des Côtes d'Armor à l'égard de la France et de l'étranger.

FONDATION CLASQUIN

soutient toute activité d'intérêt général à caractère social, éducatif ou environnemental,

en France et à l'étranger. Elle soutiendra notamment des acteurs de l'intérêt général dans le domaine social pour leur donner la capacité de se développer en France ou à l'international.

FONDATION BIO NANTES

soutient des projets d'intérêt général visant à lutter contre la précarité alimentaire

par le biais d'une alimentation durable, ainsi qu'à préserver la biodiversité en respectant et pérennisant le monde du vivant. Elle interviendra prioritairement en Pays de la Loire et Bretagne.

RETROUVEZ TOUS LES NOUVEAUX
FONDATEURS SUR

FONDATIONDEFRANCE.ORG

Philosophe

La philosophie mène à tout à condition d'en sortir. Jean-Marie Bergère ne s'est pas dirigé vers l'enseignement ou la recherche, comme ses études auraient pu l'y pousser. Il n'a pas fait de la dissection de la pensée son métier. Mais lui qui apprécie Spinoza et John Dewey a tenté de mettre en accord sa vision des choses et son champ d'activité.

Jean-Marie Bergère aime parcourir le monde, il a commencé dans le tourisme associatif et l'organisation de voyages, en Asie comme en France. Et il n'est pas neutre que la revue à laquelle il contribue se nomme *Métis Europe*. Ce fils d'une longue lignée de paysans du Val-de-Loire a ensuite rallié le Limousin dans les années 80, à l'aube de la décentralisation et du développement régional. Ainsi, il a bougé avec l'époque sans jamais s'arrêter en chemin. Il est passé du public au privé, de l'entreprise à l'associatif, de la production au conseil. Et ses allers n'étaient jamais sans retour. Il s'y connaît en développement et en politique de l'emploi. Il cherche toujours à se mettre à la place des acteurs des différents secteurs d'activité.

Jean-Marie Bergère n'avait pas d'idée bien arrêtée de ce qu'était la Fondation de France. Il dit: « *C'était hors du champ de mes préoccupations. De loin, je voyais ça comme une structure un peu plan-plan. Et puis, j'étais assez méfiant quant à la notion de philanthropie. J'imaginai qu'il*

Jean-Marie Bergère

Après avoir animé le comité Emploi de la Fondation de France, Jean-Marie Bergère vient de prendre la présidence du comité « Inventer demain ». Retour sur son parcours.



devait s'agir de quelques riches personnages qui décidaient seuls de ce qu'était l'intérêt général. » Il a fallu qu'un ami, directeur des relations sociales dans un grand groupe industriel, l'encourage à s'y intéresser pour qu'il révise son jugement. Il explique: « *Cela a été une bonne surprise. J'ai découvert une structure qui ne correspondait pas du tout à l'image que j'en avais.* »

Il a animé le comité Emploi, pendant deux mandats de trois ans. Il a apprécié le sérieux et la richesse des débats, qu'ils portent sur les projets ou sur les orientations générales du programme, grâce à la variété des profils des membres: « *Des associatifs, des chercheurs, des élus, des gens de terrain et même un ancien préfet!* » Il a conforté sa conviction que « *l'innovation se faisait à partir de solutions locales, avec les acteurs, pas avec des idées globales imposées d'en haut* ». Et il se réjouit que la Fondation de France ait l'agilité qui lui permette « *de rechercher des solutions originales* ».

Récemment, ce passionné de cinéma, fan de Ken Loach et qui a apprécié la radicalité de *Titane*, la dernière Palme d'or du Festival de Cannes, a pris la présidence du comité « Inventer demain » à la Fondation de France, qu'il définit comme « *un lieu d'expérimentation* ». Jean-Marie Bergère est convaincu du potentiel de ce comité-laboratoire, qu'il envisage comme un think tank et un incubateur. Comme une usine à rêves pour agir sur le réel. ■