

FONDATION
DE
FRANCE

Les fonds et fondations

sous l'égide de la Fondation de France en 2010



Sommaire

Les fonds et fondations sous l'égide de la Fondation de France	01
Les fonds et fondations créés en 2010	04
Les fonds et fondations créés par les entreprises	04
Les objets des fonds et fondations	05
Aider les personnes vulnérables	05
Solidarité	05
Économie sociale et solidaire	11
Solidarités internationales	13
Santé	15
Développer la connaissance	16
Culture	16
Enseignement primaire et secondaire	21
Enseignement supérieur	23
Sciences et techniques	25
Recherche médicale	26
Agir sur l'environnement	28
Fondations à objets multiples	29
Les fonds regroupés	36
Index des fonds et fondations	37

Chiffres clés 2010

682 fonds et
fondations individualisés
sous égide

573 000
donateurs*

127 millions d'euros
consacrés à la sélection,
la distribution et au suivi de

8 000
subventions, prix et bourses

150 salariés

506 bénévoles

7 délégations régionales

* donateurs actifs sur 4 ans

La Fondation de France en bref

Depuis 1969, la Fondation de France soutient des projets concrets et innovants qui répondent aux besoins des personnes face aux problèmes posés par l'évolution rapide de la société. Elle agit principalement dans trois domaines : l'aide aux personnes vulnérables, le développement de la connaissance (recherche, culture, éducation, formation) et l'environnement. Elle favorise également le développement de la philanthropie.

Elle aide les donateurs à choisir les meilleurs projets, conseille les fondateurs sur leur champ d'intervention et sur le cadre juridique et fiscal le plus approprié.

Indépendante et privée, la Fondation de France ne reçoit aucune subvention et ne peut agir que grâce à la générosité des donateurs.

Nos modes d'intervention

- Collecter et gérer des fonds, apporter une expertise dans la redistribution des dons aux causes prioritaires.
- Créer et accompagner le fonctionnement des fonds et fondations sous égide.
- Favoriser la générosité au-delà des frontières en recevant et redistribuant des dons transnationaux.

Nos actions

- Choisir les meilleurs projets dans toute la France et dans les pays où nous travaillons.
- Attribuer des subventions, prix et bourses.
- Apporter conseils et appui aux mécènes.

Nos valeurs

- L'indépendance
- La responsabilité
- L'engagement
- L'audace
- La qualité



Les fonds et fondations sous l'égide de la Fondation de France

Aux termes de l'article 2 de ses statuts, la Fondation de France a notamment pour mission « la constitution, au nom des donateurs, de fonds ou fondations ». Ces fondations consistent dans l'affectation irrévocable, par des personnes physiques ou des organismes, de biens, droits ou ressources que la Fondation de France reçoit et gère en son sein de manière individualisée et dont elle contrôle l'utilisation.

Il s'agit d'une activité pour compte de tiers dans la mesure où les mécènes donnent (ou ont donné par testament) des instructions souvent précises d'utilisation des biens. Les donateurs demeurent moralement responsables de leurs fondations, alors même que les biens qui les constituent ne sont juridiquement plus leur propriété. Ces fonds et fondations, qui n'ont pas de personnalité morale distincte de la Fondation de France, sont créés par dons, donations ou legs.

Pour chaque création de fonds et fondation, sont clairement définis :

- la qualité des fondateurs ;
- l'objet de la fondation et ses modalités d'action (prix, bourses, subventions...);
- la durée de la fondation ;
- le volume de l'engagement financier des fondateurs et l'échéancier de réalisation si tous les biens ne sont pas apportés immédiatement ;
- la composition de l'instance de décision de la fondation qui votera le budget et décidera de son utilisation.

Les fondations abritées peuvent avoir des objets, des modes de fonctionnement et des moyens variés sous réserve de respecter un certain nombre de règles (engagement financier minimal, composition d'une instance de décision représentative de l'origine des fonds, cohérence entre l'importance de l'engagement financier et l'objet de la fondation) et de se conformer à la caractéristique essentielle de la Fondation de France, qui consiste à financer des projets et non à les mettre en œuvre directement.

Le fondateur désigne et délimite lui-même l'objet de sa fondation dans le cadre de l'intérêt général. Il peut, par exemple, soutenir la recherche scientifique, intervenir dans la lutte contre l'exclusion, agir en faveur des enfants, des personnes âgées ou des personnes handicapées, œuvrer à la mise en valeur de l'environnement ou s'intéresser à la culture.

Les biens apportés à la fondation pour soutenir ces actions peuvent être de nature très diverse : sommes d'argent, valeurs mobilières, bijoux, tableaux, biens mobiliers et immobiliers, droits d'auteur, redevances de brevets, etc.

Dans un souci d'efficacité, la Fondation de France s'efforce de rationaliser et de regrouper au maximum la gestion des fonds et fondations, mais il s'agit essentiellement d'un service individualisé et flexible.

C'est d'ailleurs dans cet esprit que la Fondation de France a été créée en 1969. Sur le modèle des fondations communautaires américaines, il s'agissait de proposer une alternative au dispositif de la fondation reconnue d'utilité publique, pour mettre à la disposition des mécènes des solutions plus souples et plus variées.

Au 31 décembre 2010, le nombre des fonds et fondations agissant sous l'égide de la Fondation de France était de 682, dont 58 créés par des entreprises, 480 avec dotation et 202 sans dotation.

Inscrire la générosité dans le temps

En amont des fondations aujourd'hui en activité, la Fondation de France a créé et géré depuis 1969 près de 1 185 fondations. Parmi celles-ci, celles qui ont aujourd'hui disparu avaient été créées pour une durée limitée. Elles se sont donc éteintes naturellement. Quelques-unes ont sollicité et obtenu la reconnaissance d'utilité publique, quelques autres ne sont pas parvenues à exécuter leur mission. De nombreux fonds et fondations sont créés par testament.

La Fondation de France est alors chargée de mettre en œuvre le projet du défunt. Selon qu'elle a rencontré ou non le testateur avant son décès, selon qu'il a désigné ou non des proches pour l'aider, selon le degré de précision des volontés qu'il a exprimées, elle adapte son intervention dans le sens qui lui paraît à la fois le plus conforme à son intention et le plus utile au progrès social.

Les fonds et fondations bénéficient de l'expertise très spécifique de la Fondation de France acquise depuis 41 ans de montage et d'accompagnement de projets : expertise financière, juridique, fiscale, patrimoniale, connaissance approfondie des problématiques sociales... *A minima*, la Fondation de France assure la gestion administrative, financière et comptable de tous les fonds et fondations qu'elle abrite. Elle offre aussi à ceux qui le souhaitent la possibilité de s'associer à ses programmes d'intervention, leur permettant ainsi de s'engager en faveur de projets qui ont été instruits et validés par des professionnels exigeants. À la demande de certains fondateurs, elle met en place des dispositifs sur mesure allant jusqu'à l'organisation d'appels d'offres spécifiques pour l'attribution de subventions, de prix ou de bourses.

Les conseillers des fondations

Ils accueillent les mécènes et les aident à concevoir les contours de leur fondation : objet, financement, durée, modalités de travail, composition de l'instance de décision... Spécialistes du montage de projets, ils maîtrisent les outils juridiques et financiers proposés par la Fondation de France, et, en fonction des demandes, peuvent mobiliser un large éventail de compétences internes ou externes. Lorsque la fondation a vu le jour, ils accompagnent son travail et articulent ses relations avec l'ensemble des services que lui apporte la Fondation de France.

Les comités experts des problématiques sociales et les chargés de programmes

Vingt comités d'experts ont pour mission de conduire les travaux de réflexion et d'orientation sur chacun des grands axes d'intervention de la Fondation de France. Ils sont composés de membres bénévoles, aux compétences reconnues, et le plus souvent en activité professionnelle. Grâce à leurs conseils, la Fondation de France peut ajuster ou modifier ses axes d'action en fonction des évolutions sociales.

Les responsables des programmes d'action de la Fondation de France ont acquis une solide expérience sur le terrain. Qu'ils soient spécialistes des dispositifs sociaux, du secteur sanitaire, de la culture ou de l'environnement, ils connaissent bien les grands opérateurs associatifs et institutionnels de leur domaine. Ils travaillent en réseau et s'attachent à mobiliser autour d'eux les compétences les plus pointues pour repérer et soutenir les initiatives porteuses d'avenir. Au service des donateurs, ils se tiennent à la disposition des fondateurs qui sollicitent les conseils de la Fondation de France.

Les spécialistes de la gestion patrimoniale, financière et comptable

La Fondation de France assure la gestion administrative, financière et comptable de toutes les fondations qu'elle abrite. Elle s'entoure des meilleurs spécialistes en fonction des patrimoines à évaluer, gérer ou négocier (conseils juridiques ou financiers, experts immobiliers, experts artistiques, etc.). Les comptes annuels établis par l'équipe de la Fondation de France sont vérifiés et certifiés par un commissaire aux comptes, et transmis au ministère de l'Intérieur.

Une offre sur mesure

Depuis 41 ans, les règles de fonctionnement des fonds et fondations individualisés sous l'égide de la Fondation de France ont été élaborées et constamment réajustées dans le temps, à travers la pratique et en réponse à des sollicitations concrètes de mécènes de plus en plus imaginatifs et avertis.

L'assouplissement du statut des fondations d'entreprises et l'amélioration des dispositifs fiscaux du mécénat, votés par les parlementaires en janvier 2002, août 2003 et janvier 2005 ; l'ouverture du dispositif des fondations reconnues d'utilité publique entérinée par le Conseil d'État en avril 2003 ; et plus récemment la loi Tepa en 2007 et la création des fonds de dotation en 2008, ont modifié sensiblement le paysage des fondations dessiné par les premières lois sur le mécénat de 1987 et 1990.

Face aux évolutions juridiques et fiscales en faveur des fondations auxquelles elle a largement contribué, la Fondation de France a engagé une réflexion sur son offre fiduciaire.

Fondation A & P Sommer : réconcilier l'homme et l'animal

Afin d'améliorer les rapports de l'homme avec les animaux et d'alléger la souffrance humaine, Adrienne et Pierre Sommer ont créé leur fondation en 1971. Outre une action dans les domaines de la psychiatrie et de l'autisme, celle-ci s'est attachée à l'aspect éducatif de la relation homme-animal, et a logiquement entamé une réflexion sur la « médiation animale », pratique consistant à faire intervenir un animal entre le thérapeute et la personne en souffrance. Forte de son expertise, la Fondation lance un centre de documentation pluridisciplinaire, aide la recherche, et récompense par un triple prix annuel des mémoires de travailleurs sociaux.

Sa mission englobe la distribution de kits pédagogiques, un partenariat avec le Parc de la Villette à Paris, et la tenue de colloques. De 2003 à 2010, la Fondation a contribué à l'épanouissement de 250 projets pour un montant global de 2 millions d'euros.



Début 2008, le Conseil d'administration de la Fondation de France a décidé d'instituer un nouveau mode de contractualisation avec les fondateurs, plus pérenne et plus homogène, qui associe des *Conditions générales de création et de fonctionnement des fonds au sein de la Fondation de France* et une convention particulière décrivant les caractéristiques spécifiques du fonds considéré.

Les *Conditions générales de création et de fonctionnement des fonds au sein de la Fondation de France* décrivent ainsi l'ensemble des règles de fonctionnement des fonds et fondations sous l'égide de la Fondation de France ainsi que les droits et obligations des parties au contrat. Sont annexés à ce document, les *Statuts* et la *Charte de gestion financière de la Fondation de France* ainsi que le *Barème des contributions des fonds aux charges communes de la Fondation de France*.

Ce nouveau barème offre un meilleur équilibre entre le maintien d'une nécessaire péréquation entre des dossiers de taille et de complexité diverses, et un système de contribution « à l'acte » plus proche de l'économie réelle du service rendu.

En 2009 et 2010, la multiplication de dossiers plus atypiques et les questionnements toujours plus complexes sur la notion d'intérêt général et son application, ont nécessité la mise en place de réponses de plus en plus individualisées. La mise en place des nouveaux systèmes d'informations (SI) permet d'affiner et de personnaliser, beaucoup plus que par le passé, le traitement des dossiers de chaque fonds ou fondation sous égide, le traitement statistique des données, le contrôle des bénéficiaires et le suivi des paiements. Les nouveaux SI ont également permis d'automatiser certains services récurrents, tels que la récupération hebdomadaire des états des dons par mail, par exemple.

Dans un souci d'amélioration des services et pour des relations toujours plus personnalisées, un certain nombre d'actions concrètes ont été entreprises en 2009 et 2010.

Le nombre d'interlocuteurs au département des fondations a été augmenté de façon significative : l'effectif est passé de 14 à 19 personnes, soit 1/3 de l'effectif en plus.

Pour faciliter la communication entre la Fondation de France et les fondations sous égide, nous avons créé des outils personnalisés comme le *Guide du fondateur*, qui reprend point par point et sous forme de fiches dédiées par sujet, toutes les informations essentielles pour le bon fonctionnement administratif d'une fondation sous égide.

Enfin, depuis octobre 2010, et pour répondre aux aspirations des fondateurs à travailler en réseau afin de partager et enrichir pratiques et connaissances, la Fondation de France propose aux fondations sous égide des « Rencontres », ateliers organisés sur une thématique donnée ou autour d'un territoire, avec la participation d'intervenants fondateurs, chercheurs, associations ou partenaires, susceptibles d'apporter un éclairage et des témoignages pertinents sur le sujet choisi. Ces réunions se déclinent ensuite en groupes de travail plus resserrés, pour permettre des échanges d'expertise concrète entre les fondations. Deux ateliers ont été organisés fin 2010 sur les thématiques suivantes : *Éducation : quelle place pour le mécénat ?* Ainsi que *Les communautés en bonne santé sont des communautés prospères - La lutte contre le VIH/Sida, un enjeu de développement*.

Cette expérience initiée en 2010 sera poursuivie et développée en 2011.

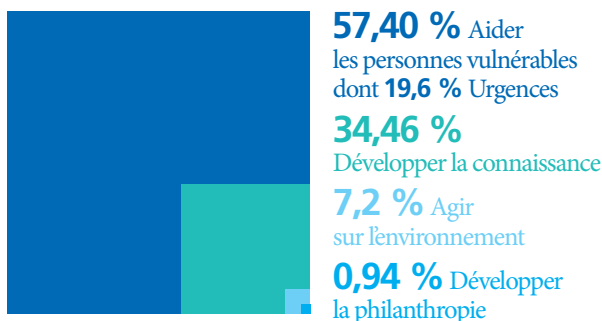
Les créations de fonds et fondations

En 2010, 36 fonds et fondations ont été créés au sein de la Fondation de France.

- 27 fonds et fondations ont été initiés par des particuliers ;
- 3 fonds et fondations ont été créés à l'initiative d'entreprises. Seul 1 porte le nom de l'entreprise : Fondation Meeschaert pour l'enfance ;
- 4 fonds et fondations ont rassemblé différents types de fondateurs : Fondation des Trois Cyprès, Fondation Pierre Rabhi, Fondation Gred'Oil, Fondation pour un Habitat solidaire.
- 2 fonds et fondations ont été initiés par des organisations à but non lucratif : Fonds Barreau de Paris Solidarité Haïti, Fondation des promoteurs immobiliers de France.

Cette année encore, les nouveaux fondateurs sont dans une large majorité des personnes physiques. Généralement privés des moyens matériels et humains dont disposent les entreprises, ils trouvent à la Fondation de France tous les outils dont ils ont besoin. Ils savent également que l'institution, solide et fiable, aura à cœur de perpétuer leurs volontés en toute indépendance. Par ailleurs, certains fondateurs ont choisi que leur fonds ou fondation voit le jour après leur décès, dans le cadre de leur testament. Ils témoignent ainsi une pleine confiance à la Fondation de France pour organiser leur projet et le pérenniser.

Les domaines d'intervention des fonds et fondations



Le domaine « Aider les personnes vulnérables » regroupe les Solidarités (actions générales), les actions spécifiques pour les personnes handicapées, et les personnes âgées, l'enfance et les jeunes, la santé, les solidarités internationales et l'économie sociale et solidaire.

Le domaine « Développer la connaissance » regroupe l'enseignement primaire et secondaire, l'enseignement supérieur, la culture, les sciences et techniques, la recherche médicale et la recherche, quelle que soit la thématique abordée.

La rubrique « Objets multiples » regroupe les fonds et fondations qui ont un objet très large et qui agissent dans des thèmes très variés.

La liste des fonds et fondations sous l'égide de la Fondation de France, ici détaillée, est arrêtée au 31 décembre 2010. Vous pouvez consulter notre site Internet www.fondationdefrance.org qui propose une liste actualisée au jour le jour.

Les fonds et fondations créés en 2010

Fondation ATI – Aide au Travail Indépendant
Fondation Aujourd'hui pour demain
Fonds Barreau de Paris Solidarité Haïti
Fondation Botanaga
Fondation Christiane Berdy
Fondation Colette Arnaud
Fondation des Promoteurs immobiliers de France
Fondation Edouard et Geneviève Buffard
Fondation Euro-méditerranéenne du management
Fondation Francis Fabre
Fondation Gred'Oil
Fondation Guerder
Fondation pour un Habitat solidaire
Fondation Henri Meillère
Fondation Irène et Jacques Darmon
Fondation Jean Duval
Fondation Jeanne Meslait-Dagot
Fondation Jericho
Fondation K d'urgences
Fondation Martin Besançon
Fondation Meeschaert pour l'enfance
Fondation Michel Destailleurs
Fondation l'Or du Rhin
Fondation Oreste et M-L Rosenfeld
Fondation Pierre Delestre
Fondation Pierre Rabhi
Fondation Planet Finance
Fondation Rachel Bornet
Fondation pour la Recherche historique sur l'Algérie
Fondation René Bourny
Fondation Saint-Tropez
Fondation Sam
Fondation Sefacil
Sugar Foundation
Fondation Syndrome Rubinstein Taybi
Fondation des Trois Cyprès

Les fonds et fondations créés par les entreprises

Fondation Mustela.....	1982
Fondation IPSEN pour la recherche thérapeutique.....	1983
Fondation des Mutuelles du Mans.....	1983
Fondation BNP Paribas	1984
Fondation BMW.....	1985
Fondation La Roche-Posay Laboratoires pharmaceutiques.....	1985
Fondation Notre Temps-Réussir sa retraite	1985
Fondation Otis	1986
Fondation Pfizer France	1986
Fondation Coloplast pour la qualité de la vie.....	1987
Fondation Cartier pour l'art contemporain.....	1988
Fondation Heidelberg France.....	1989
Fondation Jean-Luc Lagardère.....	1989
Fondation AG2R	1990
Fondation Cetelem.....	1992
Fondation du Crédit Mutuel	1992
Fondation CNP.....	1993
Fondation Dexia France	1993
Fondation Elixior	1994
Fondation Nature et Découvertes	1994
Fondation Ronald Mc Donald.....	1994
Fondation HSBC pour la photographie	1995
Fondation Auchan pour la jeunesse	1996
Fondation Schneider Electric	1998
Fondation Aviva	1999
Fondation Groupe Chèque Déjeuner.....	1999
Fonds Pam contre l'exclusion des jeunes	1999
Fondation Salomon.....	1999
Fondation Euris.....	2000
Fondation Éveil et Jeux.....	2000
Fondation Prévoir	2000
Fondation Groupe Adecco	2002
Fondation Réunica Prévoyance.....	2002
Fondation Transdev, mieux se déplacer ensemble.....	2002
Fondation Aéroports de Paris.....	2003
Fondation CETIM.....	2004
Fondation Demarle, Enfance et bien manger	2004
Fondation Financière de l'Echiquier.....	2004
Fondation AstraZeneca	2005
Fondation SAP France Business Objects.....	2005
Fondation HSBC pour l'éducation.....	2005
Fondation Norauto.....	2005
Fondation Raja – Danièle Marcovici.....	2005
Fondation SQLI	2005
Fondation Domoti	2006
Fondation René Lacoste	2006
Fondation Sorégies.....	2006
Fondation Sisley d'Ornano.....	2007
Fondation Assistéo.....	2008
Fondation Cassous.....	2008
Fondation RTE.....	2008
Fondation des Aéroports de la Côte d'Azur	2009
Fondation AFAT-Voyages.....	2009
Fondation Berger-Levrault.....	2009
Fondation Geodis.....	2009
Fondation Immochan pour l'entrepreneuriat social.....	2009
Fondation PFG.....	2009
Fondation Meeschaert pour l'enfance.....	2010

Les objets des fonds et fondations

AIDER LES PERSONNES VULNÉRABLES

Solidarités

Actions générales

29 Haussmann - 2009

Soutient des projets innovants dans le domaine de la solidarité.
29, boulevard Haussmann
75241 Paris Cedex 09
fondation.29haussmann@socgen.com

***Alain Leroux - 1999**

Soutient toutes actions de bienfaisance au profit d'œuvres ou d'organismes d'intérêt général, de caractère scientifique, social ou des personnes physiques affectées dans leurs besoins les plus élémentaires. Agit dans le cadre des programmes de la Fondation de France.

***Albert et Yvonne Ravachol - 1978**

Aide des familles modestes pour leur permettre d'accéder à la propriété (Saint-Chamond).

***Alternatives - 1981**

Soutient diverses associations ou œuvres d'intérêt général.

***André et Marcelle Hélène Le Gorrec - 1998**

Soutient les activités d'insertion sociale de la Maison d'André Le Gorrec à Brantôme.

***Antoine Laborde Lacoste - 1978**

Soutient des associations d'intérêt général en Gironde.
Agit dans le cadre des programmes de la Fondation de France.

ASL - 2009

Finance, dans le domaine de la santé, des projets de recherche médicale ou de prise en charge de malades défavorisés et, dans le domaine social, des projets visant à aider des personnes en grande difficulté, en particulier des jeunes, à exprimer leur potentiel, en France comme à l'étranger.

***Assistéo - 2008**

Soutient des projets d'intérêt général dans les domaines de la santé, de la petite enfance, du grand âge et de la recherche.

Aviva - 1999

Soutient des actions en faveur des enfants et des personnes âgées.
[Aviva France](http://www.aviva.fr)
80, avenue de l'Europe
92270 Bois-Colombes
www.aviva.fr/fondation/actualite_fondation.html

***Beauplet Rollinat - 1982**

Subventionne la section Poitou-Charentes de la Fédération nationale du mérite maritime et l'Amicale des anciens ingénieurs de Marine. Le cas échéant, aide des orphelins et handicapés du milieu maritime charentais.

Bernard et Marie Haquette - 2001

Soutient dans la région Nord Pas-de-Calais des organismes qui œuvrent en faveur de :

- la lutte contre l'illettrisme ;
- l'amélioration des conditions d'accueil des personnes hospitalisées, avec l'objectif d'apporter aide et soutien aux personnes fragilisées sur le plan social et/ou médical.

[Parc d'activités de Ravennes](http://www.parc-activites-ravennes.com)
Bat. Prindis
11, rue Albert Calmette
59910 Bondues

***Brageac Solidarité - 2006**

Soutient des organismes qui interviennent dans le domaine des solidarités, notamment en œuvrant en faveur de la lutte contre l'exclusion, de l'aide à l'insertion et au logement, ainsi que de l'aide au développement et au micro-crédit.

Avertissement

Il est inutile d'adresser des projets aux fondations précédées d'un astérisque (*), car leur mode de fonctionnement ne les amène pas à accepter de sollicitations extérieures. Les fondations dont l'adresse est mentionnée dans la liste doivent être contactées directement. Celles qui n'ont ni adresse ni astérisque sont domiciliées à la Fondation de France qui fait suivre leur correspondance.

***Brun-Domenego - 1972**

Soutient les activités sociales et culturelles de la ville de Gorbio (06).

***Bruno Jonathan - 2007**

Soutient des initiatives visant à aider des parents devant faire face à la perte d'un enfant et plus particulièrement l'association Jonathan Pierres Vivantes.

***Centre maternel des Plantes - 1989**

Aide les organismes qui œuvrent pour le soutien et l'accompagnement des mères célibataires.

***Cetelem - 1992**

Soutient des projets présentés par des associations œuvrant majoritairement dans les domaines de la solidarité : humanitaire, social, handicap, accès à l'éducation et à la culture... tant en France qu'à l'étranger, et notamment de leurs projets en matière de formation. Elle a par ailleurs pour objet le soutien de projets initiés et réalisés par des étudiants, principalement dans des domaines humanitaires et sociaux. Ces projets, relatifs à l'individu, à la famille et à la société, tant en France qu'à l'étranger, seront identifiés et proposés à la Fondation par les structures universitaires concernées.

***Chadonian - 1987**

Attribue ses revenus pour :

- 37,5 % à la Croix-Rouge arménienne,
- 37,5 % au Comité de secours des orphelins,
- 25 % à la Fondation de France pour ses actions en faveur des aveugles.

***Christel Peyrefitte d'aide aux détreesses - 1998**

Soutient des associations de Provins et de sa région qui interviennent auprès des plus démunis pour soulager leurs détreesses.

Commission tiers-monde et quart-monde personnel Sigma - 1994

Œuvre pour l'amélioration des conditions de vie et d'éducation des personnes les plus démunies du tiers-monde et du quart-monde.

Sigma informatique
Rue Newton
44240 La Chapelle-sur-Erdre

***Deledalle-Caulliez - 1992**

Vient en aide, en cas de difficulté particulière, à certaines associations désignées.

Dexia France - 1993

Contribue à des actions « Culture pour tous » et de solidarité envers les jeunes en difficulté d'insertion avec notamment des programmes spécifiques liés à l'apprentissage de la citoyenneté.

TSA 92202
Tour Dexia-La Défense 2
1, passerelle des Reflets
92919 La Défense Cedex
www.fondationdexiafrance.org

Domoti - 2006

Soutient des projets ou initiatives de proximité, visant à créer du lien et ainsi rompre l'isolement des personnes fragilisées en raison notamment de l'âge, du handicap ou de la maladie.

Privilège des projets impliquant des personnes de générations ou d'horizons différents portés par des structures associatives.

Zone de la Bouverne
16, avenue Industrielle
59520 Marquette-Lez-Lille
fondationdomoti@mieux-vivre-ensemble.fr

***Elisabeth - 1985**

Soutient des associations caritatives, culturelles ou humanitaires, en France ou à l'étranger.

***Entraide (d') - 1987**

Accorde des allocations de secours d'urgence à des personnes qui se trouvent en grande détresse matérielle.

***Françoise Fettu - 2008**

Finance des projets visant à aider les personnes les plus démunies.

***Frères des hommes - 1983**

Soutient la protection et la réinsertion sociale de ses volontaires du tiers-monde, ou de toutes personnes dévouées à l'association dont la dégradation de l'état de santé le justifierait.

***Geneviève Strudel - 1994**

Aide les orphelins de guerre, de policiers ou de pompiers morts en service ; les militaires, policiers et pompiers invalides de guerre ou victimes du devoir ; les victimes du terrorisme.

***Giacinto Accornero - 1996**

Attribue des prix annuels « Giacinto Accornero » destinés à récompenser des actes de dévouement et de courage exemplaires.

Groupe Chèque Déjeuner - 1999

Lutte contre l'exclusion, notamment par le soutien à des associations de lutte contre l'illettrisme, d'aide aux devoirs, d'aide à l'insertion des personnes en difficulté.

27-29, avenue des Louvresses
ZAC des Louvresses
BP 33
92234 Gennevilliers Cedex
fondation@groupechequedejeuner.com
www.fondation-groupe-cheque-dejeuner.com

***Guy Degrenne (M. et Mme) - 1998**

Aide les familles et les jeunes en détresse, notamment en Normandie, en leur accordant des allocations de secours et des bourses, et en soutenant des associations particulièrement attentives à ces questions.

***Guy Nicolas - 2008**

Attribue ses revenus à six organismes désignés : La Mie de Pain, Les Œuvres de Saint-Vincent-de-Paul, le Secours Catholique, les Villages d'enfants, l'Institut Pasteur et les Orphelins Apprentis d'Auteuil.

Habitat solidaire (pour un) - 2010

Permet à la population des travailleurs pauvres d'accéder à un logement, soit par l'accession à la propriété, soit par la location.

7/9, rue la Pérouse
75784 Paris Cedex 16
contact@habitat-solidaire.org

***Henri et Claire Marie Matieux - 1991**

Apporte une aide financière, ponctuelle et momentanée, à des jeunes ayant eu un accident de parcours et qui ont besoin d'un soutien pour reprendre confiance dans la vie. La fondation peut également aider des associations ayant le même objet.

***Horizons - 2006**

Soutient tout projet de développement durable visant au soutien de groupes humains socialement, économiquement ou culturellement défavorisés et/ou à la protection de l'environnement.

***Jacpiamu - 2000**

A pour objet le soutien à des organismes d'intérêt général menant principalement des actions à caractère social, à l'exclusion de ceux qui revêtraient un caractère confessionnel, culturel, politique ou sportif.

***Jacques et Anne-Marie Gérard-Bouriez (M. et Mme) - 1984**

Aide des associations à caractère social.

***Jean-Denis Scelles - 1982**

Soutient des associations du secteur social.

Jericho - 2010

Soutient, pour une part, des projets permettant à des personnes ayant subi une épreuve de se reconstruire et de rebondir et des projets favorisant la prévention des accidents de la vie, et d'autre part, des associations qui œuvrent pour établir des liens entre personnes et communautés divisées.

JM.Bruneau - 1991

A pour objet le soutien de projets ou d'actions dans le domaine social. Agit dans le cadre des programmes de la Fondation de France et finance également des actions de son propre choix.
26, rue Émile Baudot
91873 Palaiseau Cedex
jmbdev@wanadoo.fr

***K d'urgences - 2010**

Finance des projets d'aide aux personnes fragilisées au bord de la rupture ou en situation d'urgence et plus particulièrement les familles monoparentales.

***Lescure-Landre - 1989**

Soutient des activités en faveur des enfants et du tiers-monde.

***Logement pour les déshérités - 1999**

Soutient des actions en faveur du logement des personnes en grande difficulté. Agit dans le cadre des programmes de la Fondation de France.

***Louis et Clotilde Barbier - 1990**

Soutient financièrement des associations agissant dans le domaine social et en faveur des personnes âgées.

***Louis Pouzet - 1978**

Attribue un studio à un étudiant en médecine méritant pour un loyer modeste.

***Louise Vauclaire - 1975**

Attribue des aides en faveur des orphelins du Gard et des Alpes-Maritimes. Agit dans le cadre des programmes de la Fondation de France.

***Lucienne Ginet - 1997**

Attribue des secours les plus urgents dans le cadre des programmes de la Fondation de France.

Lucq (du) - 2005

Soutient des organismes dont l'activité est de lutter contre la grande détresse et l'exclusion, en France et dans le monde, et notamment les organismes qui œuvrent en faveur :

- des personnes en grande difficulté financière et morale ;
- de l'insertion des jeunes ;
- des mal-logés ;
- des chômeurs, y compris par l'aide à la création d'entreprise ;
- de ceux qui n'auraient pas accès à une formation scolaire ou universitaire, par l'octroi de bourses ;
- et plus généralement auprès des organismes d'intérêt général à caractère philanthropique, éducatif, social et culturel.

***Marcel Lepoutre - 1983**

Soutient des actions de nature sanitaire, social ou éducative en France et à l'étranger.

***Margot et Armand Vogel - 1994**

Soutient des actions d'intérêt général, en particulier en faveur de l'enfance, et pour moitié à Cannes et dans sa région. Agit dans le cadre des programmes de la Fondation de France.

***Maria et Jean Busnot - 2009**

A pour objet :

- d'aider des jeunes dans le cadre d'institutions spécialisées, notamment par le moyen de bourses ou de prix, à s'insérer socialement et professionnellement ;
- d'aider des associations, pour des projets existants ou en cours de démarrage, ayant pour but de sensibiliser les jeunes à la condition animale et d'améliorer les relations entre les humains et les animaux, domestiques autant que sauvages ;
- de soutenir toutes actions menées par des œuvres ou des institutions de bienfaisance à caractère éducatif, social ou culturel et plus particulièrement celles liées à l'Armée française.

***Martial Lapeyre - 1984**

Soutient la Fondation Napoléon ainsi que les actions de la Fondation de France.

***Mémorial Concorde - 2007**

Entretient le monument dédié aux victimes de l'accident du Concorde le 25 juillet 2000.

***Moral d'Acier - 2006**

Finance des projets associatifs visant à aider des jeunes (mineurs ou majeurs) ou des personnes en proie à des difficultés temporaires à démarrer un projet de vie, notamment par des moyens éducatifs.

PFG - 2009

Soutient des projets d'intérêt général relatifs à la mort, aux obsèques et au deuil en France, notamment dans les domaines de l'accompagnement de la fin de vie et de l'aide aux endeuillés. Soutient également des projets relatifs à la protection de l'environnement.

31, rue de Cambrai
75946 Paris Cedex 19

***Philippe et Jean-Pierre - 1999**

Accorde des prêts d'honneur à des personnes qui n'ont pas de moyens (notamment des jeunes) et qui témoignent d'une volonté de s'engager, pour réaliser leurs projets d'études (de tout niveau), de création d'entreprise ou d'association.

Prévoir - 2000

Soutient des organismes qui interviennent dans les domaines de l'enfance, de l'adolescence et des personnes âgées.

19, rue d'Aumale
75009 Paris

***Promoteurs immobiliers de France (des) - 2010**

Finance le logement social en France.

Raja-Danièle Marcovici - 2005

Soutient les actions et les projets de solidarité en faveur des femmes menés par des organismes dans les domaines éducatifs, sociaux, médicaux et culturels, ainsi que le soutien d'actions artistiques liées au thème de l'emballage.

Société Raja

Paris Nord II

16, rue de l'Étang

95977 Roissy CDG Cedex

www.fondation-raja-marcovici.com

René Lacoste - 2006

Soutient des projets portés par des organismes à but non lucratif visant à faire faire du sport aux jeunes fragilisés en raison notamment de leur situation sociale, de leur état de santé, ou de leur handicap, et plus généralement, à favoriser le développement d'actions à caractère social en lien avec le sport ou des sportifs.

Société Lacoste S.A.

8, rue de Castiglione

75001 Paris

info@fondationrenelacoste.org

www.fondationrenelacoste.org

***Secours d'urgence - 1982**

Aide des personnes en situation de détresse matérielle et morale.

Solidarité mutualiste - 1997

Soutient des organismes intervenant :

- dans le domaine de la solidarité et de la coopération en faveur des populations rurales des pays en voie de développement ;
- en faveur des personnes en difficultés dans le domaine du logement et de l'hébergement en France.

***Solidarités - 1982**

Soutient diverses associations à caractère social.

***Suzanne Vitalis - 1976**

Concours à la diffusion de l'œuvre de Sri Aurobindo et de la Mère et faire connaître le développement de la cité d'Auroville.

Transdev, mieux se déplacer ensemble - 2002

Soutient le démarrage, la consolidation ou l'évaluation de tout projet citoyen et solidaire porté par des personnes physiques ou des organismes qui contribuent soit :

- au développement de l'emploi dans les services de proximité et dans les activités connexes aux transports publics de voyageurs ;
- au renforcement de la solidarité entre les territoires, entre les générations et entre les activités ;

- à la promotion des valeurs citoyennes auprès des jeunes et l'éducation à la paix dans l'esprit notamment du Manifeste de l'Unesco pour une Culture de la paix.

Transdev

9, rue Maurice Mallet

92445 Issy-les-Moulineaux Cedex

www.fondation-transdev.org

***Trois Cyprès (des) - 2010**

Aide les associations qui participent à un accueil solidaire dans le Pays d'Apt à financer leurs projets d'investissement.

Un monde par tous - 1995

Visé à la réalisation des objectifs de la Déclaration universelle des Droits de l'homme et plus particulièrement entreprend et soutient :

- des actions favorisant le dialogue et l'échange entre les hommes, les sociétés, les peuples, en particulier en situation de conflit ;
- des recherches favorisant l'émergence des énergies et des potentiels créatifs de ceux qui souffrent de situations d'exclusion afin de promouvoir la construction d'un monde par tous.

unmondepartous@club-internet.fr

Actions spécifiques personnes handicapées

***Albert Ferrasse Fédération Française de Rugby - 1990**

Porte secours aux actifs du rugby de la Fédération Française de Rugby, handicapés physiques à la suite d'un accident survenu au cours d'une compétition officielle de la FFR.

*** Augustin Paterni - 1996**

Soutient des associations œuvrant en faveur des enfants handicapés. Agit dans le cadre des programmes de la Fondation de France.

Axelle - 2003

Soutient des projets ayant pour objectif la prise en charge des personnes autistes. Ces projets devront être développés par des organismes ou des personnes dans une perspective culturelle, d'éducation ou de socialisation des personnes autistes, de formation de leur entourage ou de recherche scientifique.

2, rue de la Rive

59242 Templeuve

***Claire Henriette Bérenger - 1996**

Aide par tous les moyens, en France, les handicapés mentaux, moteurs et sensoriels, de l'enfance à l'âge adulte. Lutte, dans le tiers-monde et notamment en Afrique et en Asie, contre les handicaps provoqués par la maladie, la pauvreté et les conflits.

***Docteur Privat (du) - 1988**

Mène des actions d'assistance à des personnes sans ressources devant suivre des soins à Lamalou-les-Bains, ou des actions à caractère social ayant un rapport avec Lamalou-les-Bains.

***Ferdinand Berbis - 1983**

Soutient les œuvres ayant pour objet le dressage des chiens guides d'aveugles.

***Francine et Jean-Pierre Lelong - 2009**

Soutient des projets permettant aux personnes handicapées mentales d'accéder aux loisirs et plus particulièrement à des séjours de vacances.

Geodis - 2009

Encourage l'entrepreneuriat et l'initiative des personnes handicapées en France et les soutient au moyen de bourses, appelées « Bourses Guy Crescent », qui ont pour but d'initier ou de renforcer un projet dont le domaine d'intervention et les modalités d'exécution restent libres.

7/9, allées de l'Europe

92615 Clichy

www.fondationgeodis.org

***Huchez-Picot - 1985**

Aide les personnes handicapées mentales ou physiques dans leur insertion sociale (priorité étant donnée, le cas échéant, aux handicapés mentaux adultes dans la région Provence-Alpes-Côte d'Azur).

***Jean-Pierre Lysi - 2008**

Soutient l'enfance handicapée. Agit dans le cadre des programmes de la Fondation de France.

***Jeanne Mialhe - 1999**

Soutient des projets en faveur d'enfants handicapés physiques ou mentaux. Agit dans le cadre des programmes de la Fondation de France.

***Jeanne Mogaray - 1984**

Soutient des actions en faveur des chiens guides d'aveugles.

***L. et N. Croppet - 1998**

Aide les personnes handicapées et les personnes dépendantes en soutenant le Centre Omnisports Pierre Croppet de Besançon.

***Leon Telliez - 1985**

Aide les personnes paralysées, et plus particulièrement les personnes tétraplégiques. Agit dans le cadre des programmes de la Fondation de France.

***Marguerite Dubuisson - 1985**

Aide les adolescents déficients intellectuellement, handicapés psychomoteurs de naissance.

***Mireille Goubet - 2001**

Soutient des actions en faveur des personnes handicapées. Agit dans le cadre des programmes de la Fondation de France.

Mutuelles du Mans (des) - 1983

Soutient des projets humanitaires, culturels ou éducatifs, susceptibles de favoriser la réinsertion de jeunes, handicapés à la suite d'un accident.

10, boulevard Alexandre Oyon

72030 Le Mans Cedex 9

Otis - 1986

Participe au développement des projets liés à un objectif médical, social, culturel, scientifique ou éducatif, notamment en faveur des handicapés.

La Défense 9

3, place de la Pyramide

92800 Puteaux

Salomon - 1999

Finance des projets d'aide à la vie quotidienne et à la réinsertion sociale et professionnelle des coureurs de haut niveau et des professionnels de la montagne, handicapés à la suite d'une maladie ou d'un accident.

Apporte en outre exceptionnellement une aide aux familles des personnes décédées.

C/O Salomon SA

Les Croiselets Metz-Tessy

74996 Annecy Cedex 9

www.fondation-salomon.org

contact@fondation-salomon.org

***Savio - 1987**

Attribue des subventions à des associations venant en aide aux enfants et adultes handicapés, dans la région Provence-Alpes-Côte d'Azur-Corse.

Actions spécifiques personnes âgées

AG2R - 1990

Développe, par tous les moyens dont elle dispose, la Solidarité entre les générations dans laquelle le bénévolat prend une part active. Pour ce faire, elle se propose :

- de récompenser, par un ou plusieurs prix annuels, les personnes physiques ou morales qui auront œuvré pour améliorer les conditions, d'une part, des personnes retraitées, notamment des personnes retraitées dépendantes, et d'autre part, des personnes handicapées, spécialement les personnes handicapées vieillissantes.
- de soutenir toute action collective qui aurait pour but d'aider les personnes en proie à des difficultés liées à la survenance d'un revers dans leurs parcours de vie et qui les installent dans la précarité.

Par référence à la Solidarité entre les générations, la fondation s'attachera à encourager toute initiative entrant dans le cadre de son objet qui renverrait aux principes sociaux du développement durable, en particulier en matière de prévention.

AG2R La Mondiale

Direction du développement durable

104-110 boulevard Haussmann

75379 Paris Cedex 08

www.fondationag2r.com

***Albert et Geneviève Simoens-Deblaere - 1997**

Soutient des actions en faveur des personnes âgées dépendantes, si possible de préférence à Comines.

***Bergeot, Yvonne-Edmond Foinant - 1990**

Soutient les femmes âgées de 70 ans et plus, sans ressources et sans parents ou amis pour les aider. Agit dans le cadre des programmes de la Fondation de France.

***Cathelin - 1979**

Mène des actions en faveur de la vieillesse indigente.

Agit dans le cadre des programmes de la Fondation de France.

***Charles Dubois - 1988**

Aide et secourt les personnes âgées dans le cadre des programmes de la Fondation de France.

* Claude Jacquin (Monsieur et Madame) - 2003

Soutient des actions en faveur des personnes âgées. Agit dans le cadre des programmes de la Fondation de France.

*Docteur Raoul Boubal - 1993

Améliore le confort, l'animation et le fonctionnement du foyer-résidence Docteur Raoul Boubal au Pouget (Hérault). Aide les personnes disposant de ressources insuffisantes et leur facilite l'accès aux prestations du foyer-résidence. Vient en aide aux jeunes en difficulté et aux personnes âgées dépendantes de la commune.

*Gamot-Bailleux - 1998

Soutient des actions en faveur des personnes âgées. Agit dans le cadre des programmes de la Fondation de France.

Jeanne Meslait-Dagot - 2009⁽¹⁾

Aide les personnes âgées à améliorer leur condition d'existence, en veillant à leur bien-être matériel, physique et moral, en leur apportant aussi culture et divertissement. Elle veille aussi à aider ces personnes âgées à lutter contre la solitude en tentant de renouer les liens avec leur famille proche.

*Louise Darne Keim - 1987

Soutient l'accompagnement des personnes âgées jusqu'à leur mort. Agit dans le cadre des programmes de la Fondation de France.

*Marie-Françoise Bernot - 2004

Vient en aide, tant au point de vue moral qu'au point de vue physique, aux personnes âgées de plus de 70 ans, de nationalité française. Agit dans le cadre des programmes de la Fondation de France.

Notre Temps-Réussir sa retraite - 1985

Accorde des bourses à des retraités pour leur permettre de réaliser leurs projets, ou de poursuivre leurs activités.

[Notre Temps](#)

3, rue Bayard

75393 Paris Cedex 08

*Thomas-Gaide - 1990

Apporte un soutien aux personnes âgées. Agit dans le cadre des programmes de la Fondation de France.

Actions spécifiques enfance et jeunesse

*Anaïs Dumanois - 2000

Soutient les organismes à vocation humanitaire et plus particulièrement ceux qui œuvrent en faveur de l'enfance.

Auchan pour la jeunesse - 1996

Soutient des projets concrets en faveur de la jeunesse dans trois domaines prioritaires :

- création d'activités à l'initiative des jeunes, éducation et formation ;
- amélioration du cadre de vie, notamment dans les quartiers en difficulté ou les zones rurales ;
- prévention et information sur les risques majeurs (drogue, problèmes de santé...).

200, avenue de la Recherche

Bâtiment Colibri - 4^e étage

59650 Villeneuve d'Ascq

fondationauchan@auchan.fr

www.fondation-auchan.fr

*Denise Devouges - 1990

Soutient des associations agissant en faveur de l'éducation des jeunes, de la prévention de la délinquance et la réinsertion de cas sociaux.

Enfandises - 2005

Soutient des projets en faveur de la prévention du mal-être des enfants et des adolescents.

Éveil et Jeux - 2000

Soutient des organismes qui interviennent en France, auprès de publics défavorisés, en faveur de l'éveil des enfants et des activités parents/enfants.

2, rue Alfred de Vigny

78112 Fourqueux

www.eveiletjeux.com/fondation/home.html

*Flore Théry - 1986

Soutient des organismes qui aident des adolescents en difficulté.

François Tartier - 1983

Attribue une bourse annuelle pour aider les jeunes à faire face à leurs difficultés, leur permettre de poursuivre leurs études ou contribuer à la réalisation de leur vocation.

*Jacques Delagrangé - 1995

Soutient des actions en faveur de l'enfance en difficulté.

Julie Tonelli pour l'Enfance - 2007

Soutient tout projet porté par des organismes à but non lucratif venant en aide aux enfants malades et malheureux.

www.julietonelli.com

*Marie-Jacqueline Dian-B - 1998

Soutient des actions d'aide à l'enfance et plus particulièrement dans les domaines suivants : les soins médicaux et chirurgicaux apportés aux enfants et la lutte contre la prostitution infantile.

*Mary Portocaloglou - 2003

Contribue à l'amélioration des conditions d'hospitalisation d'enfants malades gravement atteints que la Sécurité sociale n'accepte pas de régler et que la situation financière des parents ne permet pas d'assumer.

Meeschaert pour l'enfance - 2010

Soutient des projets associatifs visant à mener des actions auprès des enfants.

www.fondation.meeschaert.com

Mustela - 1982

Encourage les travaux ou projets sur le développement du jeune enfant et les relations avec son milieu.

10, avenue de l'Arche

92419 Courbevoie Cedex

www.fondationmustela.com

Petite Enfance (pour la) - 1994

Soutient des projets associatifs visant à mener des actions auprès des enfants :

- en tant qu'êtres en devenir, pour les aider dans leur apprentissage du monde : éducation, citoyen, environnement, arts, etc.

Économie sociale et solidaire

- en tant qu'êtres vulnérables : situation de précarité, de handicap, isolement, maladie, préservation de l'environnement familial, etc.

Financière Meeschaert
12, Rond-Point des Champs-Élysées
75008 Paris
www.fondation.meeschaert.com
fondation@meeschaert.com

*Rachel-Bornet – 1982⁽¹⁾

Aide à l'enfance malheureuse, de préférence pour des orphelins de père et de mère par le truchement de l'œuvre des Orphelins Apprentis d'Auteuil.

*René Fournier pour l'enfance malheureuse - 1977

Soutient des actions en faveur de l'enfance malheureuse, dans le cadre des programmes de la Fondation de France.

*Riché pour l'Enfance et la Jeunesse - 2007

Soutient des projets d'intérêt général en faveur des enfants et des jeunes en France et à l'étranger.

Ronald Mc Donald - 1994

Soutient des actions visant au bien-être des enfants. Aide à construire, entretenir, rénover et faire fonctionner des maisons Ronald Mc Donald destinées aux familles d'enfants hospitalisés. Soutient des projets en faveur des enfants dans le domaine de la santé, de la recherche médicale, de la solidarité, de l'éducation et des arts.

Mc Donald's
9, rue Henri-Martin
92100 Boulogne-Billancourt
www.mcdonalds.fr

*Sylvaine Ernoult - 1984

Œuvre pour la réinsertion des jeunes en difficulté.

*Yves Peyron - 1997

Porte assistance à des enfants affectivement et/ou matériellement démunis en soutenant des projets destinés à la prévention de la violence dans la famille, et ayant trait à l'assistance aux orphelins. Agit dans le cadre des programmes de la Fondation de France.

*Z et O Bastoczki - 1983

Aide les associations du 18^e arrondissement de Paris pour des actions concernant les jeunes enfants.

Zellidja - 2004

Permet aux jeunes de compléter leur formation scolaire par le renforcement de leur caractère et par le développement de leur esprit d'initiative et de leur goût de découvrir le monde, en attribuant des bourses de voyage dans l'esprit de celles créées par Monsieur Jean Walter.

60, rue Regnault
75013 Paris
www.fondation-zellidja.org
info@zellidja.com

Aéroports de Paris - 2003

Soutient des projets d'aide à l'insertion et de solidarité de proximité présentés par des associations situées dans l'environnement des plates-formes exploitées par Aéroports de Paris.

291, boulevard Raspail
75675 Paris Cedex 14
www.aeroportsdeparis.fr/ADP/fr-FR/Groupe/Engagements/Fondation/Presentation

Agir Pour l'Emploi - 1995

Contribue au développement de l'emploi et favorise l'insertion par tout moyen, sauf de bourse ou aide directe à des personnes physiques. Agit notamment pour la solidarité, la lutte contre l'exclusion, le développement local, dans une perspective d'intérêt général.

Fape
Immeuble Carré vert 43-45, rue Kléber
92309 Levallois-Perret Cedex
www.webfape.net

Agir sa vie - 2001

Soutient des projets novateurs qui offrent aux personnes l'opportunité de sortir de leur situation d'exclusion ou de pauvreté et de devenir acteurs de leur propre développement et du développement durable de leur communauté familiale, locale, professionnelle.

5 bis, avenue du Docteur Calmette
92700 Colombes
www.fasv.org
info@fasv.org

Ambitions Travaux Publics - 2007

Favorise l'insertion dans la vie professionnelle, le maintien dans l'emploi et la formation initiale ou continue, et ce, de façon adaptée au secteur des Travaux Publics.

3, rue de Berri
75008 Paris

*Ashoka - 2008

Soutient et développe l'entrepreneuriat social. À cet effet, le Fonds Ashoka identifie et sélectionne des porteurs de projets sociaux et environnementaux innovants qu'il accompagne à la fois financièrement et professionnellement.

Ati – Aide au Travail Indépendant - 2009⁽¹⁾

Aider les Orphelins Apprentis d'Auteuil (OAA) afin qu'ils puissent, s'ils en expriment le vouloir, s'établir à leur compte après avoir exercé cinq ans leur métier chez un patron. Suite à ce prêt au bout de cinq ans chaque emprunteur devra rembourser selon ses avoirs son emprunt fait à cette fondation pour le profit d'un autre.

Baudoux en faveur de l'insertion par le travail - 2006

Finance des projets collectifs visant à favoriser, en France ou à l'étranger, l'insertion des personnes en difficulté en leur permettant d'exercer une activité professionnelle.

28, Avenue de la Gare
02820 Saint-Erme
bdx_se@club-internet.fr
www.fondationbaudoux.fr

BTP Plus - 2005

Contribue à deux types d'action : les actions innovantes à caractère social menées au bénéfice des salariés et anciens salariés du bâtiment et des travaux publics, plus particulièrement par les institutions sociales paritaires de ces professions, et les actions menées par des structures à but non lucratif à la double condition que leur point d'application concerne notamment le secteur du bâtiment et des travaux publics et que leur volet social soit innovant. Favorise également la diffusion des actions innovantes des deux types dont elle aura eu connaissance.

BTP Gestion SA
7, rue du Regard
75006 Paris
www.fondationbtpplus.fr

Demeter - 1996

Assiste et promeut des programmes pour le compte de l'action humanitaire menée par des entreprises, des associations, des ONG ou au sein de programmes spécifiques, afin de leur permettre de mieux optimiser les ressources à leur disposition et de professionnaliser leur mode de fonctionnement et de financement. La Fondation Demeter soutient des programmes ayant une forte utilité sociale notamment en termes de création d'emplois et de réinsertion sociale pérenne.

44, rue Vaneau
75007 Paris
contact@fondationdemeter.com

Entreprendre - 2008

- Assure la pérennité et le développement du « Réseau Entreprendre » ;
- Soutient les projets visant à faire émerger et/ou réussir de nouveaux entrepreneurs, créateurs de richesses et d'emplois, dans lesquels s'impliquent de façon significative des chefs d'entreprise, dans un esprit de gratuité et d'entraide. Conformément à ces critères, les projets soutenus par le Fonds pourront notamment concerner la sensibilisation et la promotion de l'esprit d'entreprendre, le renforcement de l'image de l'entrepreneur, l'accompagnement et le financement de la création et de la reprise d'entreprise, la recherche sur l'entrepreneuriat.

43, avenue Friedland
75008 Paris
www.fondation-entreprendre.org

Financière de l'Échiquier - 2004

Agit principalement en France auprès de personnes en difficulté sociale et professionnelle. Elle soutient le développement de projets d'insertion par le travail, l'éducation et la formation.

21, rue Weber
75116 Paris
www.fondation-echiquier.fr

Groupe Adecco - 2002

Aide les hommes à réussir leur vie professionnelle par des actions, des expérimentations et des financements de projets dans les domaines de l'éducation, de l'orientation et de l'insertion professionnelle.

2, boulevard du 11 novembre
69616 Villeurbanne Cedex
www.fondationadecco.org

Immochan pour l'Entrepreneuriat Social - 2009

Soutient dans le temps et contribue au développement de l'entrepreneuriat social en privilégiant des moyens d'intervention proches du cœur de métier du Fondateur : l'immobilier.

- Le Fonds intervient selon trois axes principaux :
- réponse aux besoins immobiliers des entrepreneurs sociaux ;
 - aide aux réseaux d'appui aux entrepreneurs sociaux ;
 - aide à la création et au développement d'entreprises sociales.

Le Fonds intervient en France, dans les bassins d'emploi et régions d'implantation d'Immochan. Les actions soutenues doivent de préférence être parrainées par un salarié de la société fondatrice.

Parc de la Cimaise
24, rue du Carrousel
59650 Villeneuve d'Ascq

***Jacques Grellier - 1997**

Soutient l'emploi et les activités dans le Pays de Retz et les régions limitrophes. Soutient des jeunes âgés de 18 à 25 ans, installés sur le territoire de la Loire-Atlantique, qui rencontrent des difficultés matérielles notamment dans le cadre de leurs études ou de la création de leur entreprise.

Jean Duval - 2010

Redonne sa place à l'Homme dans le monde du travail en soutenant notamment des projets permettant l'insertion ou la réinsertion de personnes en situation ou en voie d'exclusion d'une part, et d'autre part soutient des actions en faveur des jeunes.

Eramet
Tour Maine Montparnasse
33, avenue du Maine
75755 Paris Cedex 15

***Lormouet - 2000**

Favorise directement ou indirectement les actions concourant à la création ou au maintien d'emplois durables, à la création ou au développement de micro-entreprises, à l'assistance des personnes en risque d'exclusion (emploi, logement, formation...).

***Louis Justin Besançon - 1992**

Aide les personnes en difficulté d'emploi dans la seconde moitié de leur vie professionnelle, en priorité dans le secteur de l'industrie pharmaceutique. Attribue des allocations de secours ou des subventions destinées à la création d'entreprises, à la formation, au recyclage.

***Paul Gallepe - 2006**

Attribue des subventions à des associations conventionnées par le Conseil général des Alpes-Maritimes dans les domaines de l'enfance et la famille.

***Paul-Louis Merlin - 1973**

Encourage l'innovation et la création d'entreprise par la remise d'une bourse biennale attribuée à un projet sur proposition d'un ou plusieurs organismes spécialisés dans la création d'entreprises au sein de la région Rhône-Alpes.

***Première Pierre - 2007**

Soutient et encourage des projets visant à aider ceux qui, ponctuellement ou durablement, ont besoin d'une impulsion pour mener le projet qui leur permettra de recréer un lien durable avec leur environnement social, professionnel ou familial.

Schneider Electric - 1998

Offre aux jeunes les chances d'un futur acceptable en soutenant des projets de formation, principalement pour qu'ils trouvent un métier, ou des initiatives permettant de mieux mobiliser pour le développement durable de la planète.

35, rue Joseph Monnier

92500 Rueil-Malmaison

www.fondation.schneider-electric.com

Solidarités internationales

AFAT-Voyages - 2009

Prend en compte des populations locales dans le développement touristique de leur région en soutenant des actions favorisant l'éducation et la lutte contre l'illettrisme ainsi que des projets touristiques locaux d'intérêt général, en particulier dans les pays en voie de développement.

17, avenue Honore Serres

31000 Toulouse

www.afatvoyages.fr/fondation-afat-voyages.html

***Aigo pour l'éducation au Vietnam - 2008**

Soutient des projets visant à aider les populations les plus démunies au Vietnam, notamment par l'accès à l'éducation.

www.fondation-aigo.com

***Amanjaya - 2008**

Soutient des projets visant à offrir un accès à l'éducation à des jeunes issus des populations les plus défavorisées.

www.amanjaya.org

***Amis du Sénégal - Françoise et Christian Bompard - 2004**

Finance en Afrique et plus spécifiquement au Sénégal, des programmes éducatifs, sociaux, économiques en faveur des personnes en difficulté et plus particulièrement les enfants de la rue.

Amisse - 2009

Aide les populations en difficulté, notamment les femmes, dans leur développement social, économique et humain.

Kerhudal

44350 Saint-Molf

www.fondationamisse.fr

***Amitié France/ Nouvelle-Zélande (d') - 1991**

Finance et assure la promotion des actions visant à développer les relations amicales entre les citoyens de France et de Nouvelle-Zélande.

***Anne-Marie Moreau - 1998**

Soutient des actions en faveur du tiers-monde.

***Aralia - 1998**

Soutient tout projet tendant à améliorer le sort des populations situées dans et autour de la ville d'Aralsk (Kazakhstan) concernant principalement les problèmes de santé et/ou de l'apport en eau potable.

***Arfeuille (d') - 2008**

Soutient des initiatives qui œuvrent au développement en matière de santé et d'éducation auprès de la jeunesse des pays ou des populations les plus pauvres.

***Aujourd'hui pour demain - 2010**

Promeut des actions de développement en faveur des populations en difficulté dans les pays du tiers-monde ou du quart-monde en s'appuyant sur des partenaires de la société civile, et en mettant l'éducation et la formation au cœur du processus :

- soutien aux écoles, formation professionnelle,
- éducation sanitaire y compris accès à l'eau et à l'assainissement, éducation nutritionnelle, programme de renutrition,
- animation de maison de jeunes, de foyer d'enfants des rues ou d'handicapés,
- accès aux techniques avancées : communication par internet, énergie solaire,
- éducation au développement,
- et plus généralement contribue aux Objectifs Millénaires du Développement (OMD) tels qu'ils ont été définis par l'ONU.

***Barreau de Paris Solidarité Haïti - 2010**

Aide le Barreau de Port-au-Prince et plus généralement les avocats haïtiens à restaurer l'exercice de la profession juridique et l'accès au droit en Haïti.

***Beija Flor - 2000**

Soutient des projets socialement innovants de développement durable notamment dans les pays du Maghreb et d'Amérique latine. Dans ce cadre, l'aide de la Fondation portera notamment sur le montage de projets, la recherche de partenariats, les échanges avec des initiatives similaires.

Benoît Chamoux - 1996

A pour objet de développer des projets à caractère social et culturel au Népal. Ces projets sont inspirés des actions de Benoît Chamoux, disparu en Himalaya en 1995.

BP 253

75264 Paris Cedex 06

www.fondationchamoux.com

***B.-Y. - 2000**

Soutient des organisations humanitaires qui apportent une aide aux populations du tiers-monde victimes de catastrophes naturelles, de guerres ou de conflits sociaux. Intervient dans les situations d'urgence et de post-urgence, soit :

- 75 % principalement à l'association Médecins sans Frontières ou, à défaut, à tout organisme ayant une activité similaire ;
- 25 % aux programmes de la Fondation de France dans le domaine considéré.

***Daniel et Martine Raze - 2008**

Soutient des projets d'aide à l'enfance notamment sur des aspects d'éducation, de santé et d'accès à la culture.

***EG Afrique - 2006**

Soutient des projets de développement rural en Afrique subsaharienne et en particulier au Sénégal.

***Enthic - 2008**

Finance, dans les pays du Sud, de l'Afrique subsaharienne notamment, des projets associatifs de mésofinance visant à soutenir des entrepreneurs locaux et contribue à l'établissement d'un réseau entrepreneurial.

www.enthic.org

***Esplorado - 2009**

Soutient des projets de recherche ou groupes de réflexion destinés à anticiper ou favoriser l'émergence de nouvelles voies d'améliorations des perspectives économiques des pays en développement. À terme, cette démarche qui encouragera les synergies d'études entre les différents acteurs du monde du développement devrait permettre une meilleure compréhension des mécanismes de l'exclusion et de la pauvreté et idéalement fournir des moyens aussi concrets que possible de s'en extraire.

***Fitia - 2008**

Accompagne, principalement dans les pays émergents, tous programmes d'action dans les domaines de l'éducation, de la santé, de la protection de l'enfance et du soutien aux populations les plus déshéritées, et plus généralement tous programmes à vocation sociale ou humanitaire menés selon des principes de gestion rigoureuse des fonds reçus.

***Franco-malgache pour le développement - 2001**

Aide au développement de Madagascar :

- en participant au financement d'actions sanitaires, sociales, alimentaires, pédagogiques et d'opérations humanitaires ;
- ou en contribuant à la réalisation de nouvelles implantations et/ou d'infrastructures facilitant les opérations décrites ci-dessus.

***Frères du Sud - 2009**

Vient en aide aux populations défavorisées d'Afrique, notamment francophones, en finançant des organisations menant des actions sanitaires et sociales, de formation ou de développement économique. Subventionne également des projets de recherche médicale et des associations humanitaires.

Groupe Tiers-Monde Saint-Pierre-de-Chailot - 1982

Finance des opérations de développement dans les pays du tiers-monde.

***Henri et Sophie - 2000**

Soutient les organismes qui œuvrent en faveur de l'enfance malheureuse dans les pays du tiers-monde.

***JMA - 2006**

Soutient des projets, en particulier dans les pays du Sud, visant au développement économique, éducatif, sanitaire et social de populations en difficulté.

***Kerguelen (de) - 1982**

Soutient des associations à caractère social au Maroc et, en particulier, à Tanger.

***Mains ouvertes (les) - 1986**

Assure l'équilibre du budget de centres d'alphabétisation en Haïti.

***Maternité sans risque (pour une) - 2000**

Soutient financièrement toutes les actions permettant de diminuer la mortalité maternelle en Afrique subsaharienne. Elle intervient dans le financement de maternités, d'unités mobiles de consultations, d'équipements logistiques et de programmes de formations, principalement en milieu rural.

***Planet Finance - 2010**

Lutte contre la pauvreté par la microfinance et les moyens associés.

Rainbow Bridge - 2005

Aide au développement de la femme et de l'enfant dans les régions touchées par une catastrophe naturelle ou alimentaire. Les programmes soutenus doivent être pérennes même s'ils peuvent couvrir une première phase d'urgence. Les domaines couverts sont multiples : la reconstruction, la santé, l'éducation ou la formation, la prévention des catastrophes, la réhabilitation économique. Les populations bénéficiaires doivent pouvoir s'approprier les objectifs de projets et gagner en autonomie.

www.fondationrainbowbridge.org

***S'AIDDES - 2008**

Soutient toute action d'accompagnement qui participe au développement économique des personnes les plus défavorisées des pays les plus pauvres, notamment du Sud, afin qu'elles retrouvent un niveau de vie leur assurant en permanence la nourriture, la santé, l'éducation ainsi qu'une participation sociale et civique.

***Sahel Aqua Viva - 1986**

Soutient dans la zone du Sahel africain, et notamment au Mali, les projets d'hydraulique villageoise et tous autres projets de développement rural.

***Sciences Éducation Solidarité - 2009**

Finance des initiatives solidaires ou éducatives, notamment à caractère scientifique.

Servir - 2009

Soutient des projets d'aide et de solidarité, tant en France que dans les pays du Sud, opérés par des associations humanitaires et organisations non gouvernementales auprès de populations défavorisées, et notamment les enfants.

2, rue Jean Louvet

78740 Vaux-sur-Seine

www.fondation-servir.org

***Simone Beer - 2006**

Finance des actions de lutte contre les vecteurs du paludisme.

SQLI - 2004

Soutient des projets dans les pays du Sud qui visent notamment la relocalisation de la production et de la consommation vers les zones rurales et semi-rurales afin d'aider les plus démunis à acquérir les moyens de leur autonomie alimentaire.

La démarche de la fondation consiste à comprendre les origines de la misère et de l'exclusion pour apporter des réponses adaptées.

Société SQLI

268, avenue du président Wilson

93200 Saint-Denis

www.fondation.sqli.com

***Tibériade - 2008**

Soutient l'enfance en difficulté, par l'accueil et par l'écoute, à travers notamment des projets en faveur de l'éducation, de la santé et de l'alimentation.

www.fondation-tiberiade.fr

Santé

Ados - Eléonore Fournier - 2006

Soutient des projets visant à venir en aide aux adolescents en situation de mal-être psychologique apparent ou non, ainsi qu'à ceux qui les entourent.

11, rue de Versailles
92430 Marnes-la-Coquette
www.fondationados.org

*Alain Carpentier - 1983

Aide ou récompense des recherches scientifiques originales, à finalité humanitaire. A créé et garanti le fonctionnement de l'Institut du cœur d'Hô-Chi-Minh-Ville, au Viêt-nam.

AstraZeneca - 2006

Soutient les initiatives portées par des organismes d'intérêt général qui visent à améliorer la santé humaine, notamment dans les domaines de l'éducation et de la solidarité.

1, place Renault
92844 Rueil-Malmaison Cedex
www.astrazeneca.fr/AstraZenecaFrance/mecenat.asp

*Berthe Fouassier - 1978

Attribue, chaque année, une bourse d'ophtalmologie et une bourse de neuro-ophtalmologie à de jeunes chercheurs. Agit dans le cadre des programmes de la Fondation de France.

*Claire Coppens - 1982

Soutient la recherche sur les maladies cardiologiques et sur les cancers du sang dans le cadre des programmes de la Fondation de France.

CNP - 1993

Œuvre pour la protection de la santé par le soutien à la recherche, à l'innovation, aux initiatives de prévention et à l'accompagnement des malades, notamment par l'attribution de subventions et de bourses de recherche.

CNP service mécénat
4, place Raoul Dautry
75716 Paris Cedex 15
www.cnp.fr/Fondation_et_Mecenat/Accueil/Accueil.htm

Cyril Collard - 1994

Aide de jeunes séropositifs pour leur permettre de mener à bien des projets personnels de création ou de réalisation, notamment dans les domaines où le talent de Cyril Collard a été reconnu : le cinéma, l'écriture, la musique, le sport, la mer et la navigation hauturière.

*Delaveau-Chiarelli - 1988

Aide la recherche médicale dans les domaines de la lutte contre le cancer ou les maladies cardio-vasculaires, par attribution de bourses, prix ou subventions à des chercheurs ou organismes de recherche particulièrement méritants. Agit dans le cadre des programmes de la Fondation de France.

*Destreicher (Madame) - 2004

Soutient la recherche médicale dans le domaine de l'ophtalmologie.

Entreprises du Médicament (des) - 2008

Soutient des actions favorisant l'accès aux soins portées par des organismes d'intérêt général.

Les entreprises du Médicament
88, rue de la Faisanderie
75782 Paris Cedex 16
www.leem.org

Evelyne et Jean Kestemberg - 1989

Finance une bourse annuelle de recherche dans le domaine de la psychanalyse. Cette bourse est attribuée à des psychanalystes, non médecins, en formation dans une des sociétés françaises reconnues par l'Association Internationale de Psychanalyse, ou à l'Institut des Pays de l'Est. Leur situation économique et la qualité de leurs travaux de recherche sont prises en considération.

ASM 13
76, avenue Edison
75013 Paris

Fertilité Stérilité - 1998

Soutient la réflexion et la recherche dans les domaines médical, scientifique, éducatif et social qui se rapportent au thème de la fertilité humaine (procréation, contraception, démographie, prévention...) et promeut les actions de recherche et d'innovation proposées par des jeunes qui envisagent de consacrer leur vie professionnelle au thème de la fertilité humaine.

Francis Fabre - 1998⁽¹⁾

Aide à la guérison et à la réinsertion des toxicomanes.

*François Guglielmetti - 2003

Soutient une ou plusieurs jeunes personnes présentant des difficultés à type d'inhibition trouvant principalement leur origine dans des troubles neuropsychologiques afin de faciliter leur intégration sociale. Les bénéficiaires devront être de nationalité française et devront être présentés par un organisme ayant compétence dans ce domaine.

*Georges Zermati - 1987

Décerne chaque année le prix Georges Zermati à un chercheur de l'Institut Pasteur.

*Jeanne Liot - 1988

Aide la recherche contre le cancer et le diabète dans le cadre des programmes de la Fondation de France.

Marc - 1998

Finance, à travers le monde, divers programmes qui ont pour but d'assurer :

- des aides matérielles directes aux personnes infectées par le VIH ;
- la prise en charge matérielle et morale de ces personnes ;
- des actions de prévention.

fondation.marc@wanadoo.fr

Marie-José Chérioux - 1993

Favorise l'accompagnement social et moral des malades du sida. Accorde en particulier des aides au logement. Intervient à travers l'association Protection sociale de Vaugirard.

Protection Sociale de Vaugirard
91 bis, rue Falguière
75015 Paris

***Marthe Picard - 1997**

Attribue des bourses et des prix à des scientifiques pour leurs travaux de recherche médicale n'ayant pas recours à la vivisection et à l'utilisation des animaux.

***Mireille Bertin - 1985**

Soutient la recherche sur les maladies respiratoires et aide les malades affectés d'une insuffisance respiratoire.

Pfizer France - 1986

Soutient des actions d'éducation, de formation et d'information destinées à protéger le capital santé des citoyens.

C/O Laboratoires Pfizer

23, avenue du Dr Lannelongue

75668 Paris Cedex 14

www.fondation-pfizer-france.org

***Pierre Creissard - 2002**

Finance des projets visant à développer la coopération hospitalière et universitaire dans le domaine de la neurochirurgie et des sciences qui s'y rattachent. Les actions menées entre la France et l'Amérique latine seront prioritairement soutenues.

***Ramona Ehrman-Amador - 1994**

Soutient la lutte contre la leucémie, dans l'esprit du Professeur Jean Bernard. Agit dans le cadre des programmes de la Fondation de France.

Réunica Prévoyance - 2002

Aide les personnes en difficulté du fait de leur état de santé – placées en institution ou vivant à domicile – ainsi que leur famille, et les intervenants qui les entourent, notamment par le financement de structures d'accueil adaptées, et de toutes actions, recherches, études, cycles de formation s'y rapportant.

154, rue Anatole France

92599 Levallois-Perret Cedex

www.fondationreunica.com/Fondation

fondationreunica@reunica.com

***Schutzman-Zisman - 2002**

Soutient le développement des recherches médicales sur la maladie de Parkinson. Agit dans le cadre des programmes de la Fondation de France.

Sébastien Grosjean - 2009

Soutient des programmes dédiés aux maladies orphelines, notamment de recherche, de sensibilisation et d'accompagnement des malades.

127, Grande rue

92310 Sèvres

www.fondation-sebastiengrosjean.org

***Simone Bourges - 1993**

Soutient des actions d'accompagnement psychologique et/ou psychanalytique pour l'entourage familial de personnes en difficulté.

***Sport Santé - 2000**

- Favorise l'information et l'éducation des jeunes pratiquants sportifs des fédérations unisports, multisports, affinitaires, scolaires et universitaires et de leur encadrement des bienfaits sur la santé de la pratique sportive dans le respect des règles, et la sensibilisation aux dangers du non-respect de ces règles.
- Soutient la vulgarisation d'outils d'évaluation de la santé visant à la responsabilisation des différents acteurs.

- Encourage la coordination et le développement des actions locales, en lien étroit avec les professionnels de la santé, sur les actions de prévention à mettre en œuvre.
- Finance l'aide aux initiatives de recherche fondamentale et appliquée, concourant à la réalisation de son objet.

***Weisbrem-Benenson - 1982**

Aide la recherche médicale et biologique dans le domaine de la mutagenèse et de la reconnaissance des cancers professionnels. Agit dans le cadre des programmes de la Fondation de France.

***Yvonne Haetty, Willy Meinen - 1994**

Aide la recherche médicale, en particulier les travaux portant sur les carences de la moelle osseuse, les maladies du cerveau et les accidents vasculaires. Agit dans le cadre des programmes de la Fondation de France.

DÉVELOPPER LA CONNAISSANCE

Culture

***Alice et Fernand Halphen - 1992**

Œuvre pour la préservation des traditions musicales juives. Soutient l'action développée par l'association Yuval. Octroie des bourses permettant la formation et le travail des musicologues dans ce domaine.

***AMOC pour le développement de l'Opéra Comique - 2007**

Favorise l'accès à la culture musicale et en particulier à l'art lyrique de personnes issues de milieux défavorisés par le biais de conférences et de don de places pour des spectacles de l'Opéra Comique. Accompagne le rayonnement de l'Opéra Comique en aidant au financement de productions lyriques, en priorité françaises.

***André Arbus - 2005**

Maintient le souvenir et la notoriété d'André Arbus, notamment par le financement d'articles, de publications et d'expositions.

***André Boucourechliev - 2001**

Favorise le rayonnement de l'œuvre musicale et littéraire d'André Boucourechliev par tout moyen encourageant la diffusion de l'œuvre et encourage la création musicale contemporaine, notamment par l'attribution de commandes à de jeunes compositeurs.

André et Berthe Noufflard - 1985

Décerne un prix attribué à un peintre figuratif et assure la conservation et la restauration des peintures d'André et de Berthe Noufflard.

Anne Foriel - 1996

Finance des travaux liés à l'entretien ou à la restauration du bâtiment de l'église de l'ancienne abbaye cistercienne de Léoncel.

Antoine de Saint-Exupéry pour la Jeunesse - 2008

Soutient des projets destinés à la jeunesse dans les domaines de l'éducation, la formation, la réinsertion, l'apprentissage dans le monde en mettant au service de cette noble cause la notoriété et l'attractivité du nom et de la mémoire d'Antoine de Saint-Exupéry. Ces projets devront respecter les valeurs d'Antoine de Saint-Exupéry en aidant ces jeunes à devenir des adultes et des citoyens responsables, épanouis et à donner un sens à leur vie future.

www.fondation-antoine-de-saint-exupery.org

***Antoine Pevsner - 1983**

Perpétue la mémoire et l'œuvre d'Antoine Pevsner. Attribue un prix biennal de sculpture.

***Antoni Laurent - 1979**

Favorise l'enrichissement des collections d'art extrême-oriental des musées Cernuschi et Guimet.

Arthur Honegger - 1969

Attribue un prix biennal international de composition musicale.

Arts et les Autres (les) - 1992

Encourage des projets d'insertion sociale ou de prévention, en particulier des projets qui font intervenir une discipline culturelle ou artistique.

***Benn et Ghéra - 1996**

Soutient l'activité de l'association Benn et Ghéra.

***Bérenger - 1971**

Affecte ses fonds à la conservation et la restauration du château de Sassenage.

Berger-Levrault - 2009

Favorise l'accès à la fonction publique et soutient des projets éducatifs et culturels dans le monde des services publics par l'attribution de bourses ou de prix à des personnes physiques ou de subventions à des organismes ne bénéficiant pas de moyens publics en place. Promeut tout projet de recherche et de préservation portant sur l'histoire et le patrimoine matériel et immatériel des services publics.

Berger-Levrault SA

3, rue Ferrus
75014 Paris

www.berger-levrault.fr/fondation-accueil.html

Berthe Madiot-Beuchard - 1981

Soutient la commune de Miermaigne dans son projet d'extension des activités culturelles, associatives, artistiques, sportives et touristiques.

***Bourgogne (de) - 1998**

Participe au développement de l'environnement artistique et culturel de la Bourgogne. En ce qui concerne les moyens directement apportés par le fondateur, ils sont spécifiquement consacrés, dans ce cadre, à l'environnement du monde étudiant de cette région.

***Bruno Pons - 2006**

Récompense sous la forme d'aide à la publication un travail original, une thèse de doctorat, traitant de l'Architecture et/ou Arts décoratifs en France et/ou de son influence en Europe au XVIII^e siècle.

Camille Bryen - 1987

Favorise la conservation et la promotion de l'œuvre de Camille Bryen.

***Canisy - 2002**

Assure la pérennité de l'ensemble constitué par le Château de Canisy, son parc et les bâtiments annexes classés monuments historiques, notamment par la prise en charge des dépenses de conservation et d'entretien du domaine.

Cartier pour l'art contemporain - 1988

Agit pour le développement et la promotion de la création artistique contemporaine sous toutes ses formes : aides à la création, achats d'œuvres, gestion et entretien de fonds d'œuvres acquis ou créés, expositions...

261, boulevard Raspail
75014 Paris

www.fondation.cartier.com

Charles Lamoureux - 2009

Promeut la musique d'orchestre auprès de publics nouveaux tels que les enfants et les personnes en situation difficile (habitants des banlieues, personnes isolées dans les hôpitaux, prisonniers...).

Charles Oulmont - 1982

Aide les artistes par l'attribution de prix.

www.fondation-charles-oulmont.org

***Chevillion-Bonnaud - 1977**

Encourage les compositeurs d'œuvres pour piano et les pianistes à travers le concours Marguerite Long-Jacques Thibaud.

***Christine Boutin - 2009**

Contribue par tous moyens à la préservation et à la promotion de la condition humaine dans tous les secteurs du monde en construction, notamment par le financement, le soutien, la diffusion ou la promotion de projets, d'études et recherches, d'actions concrètes, afin que le souci de l'Homme, son être comme son devenir, soit un principe directeur déterminant dans la conscience publique.

***Colette Arnaud - 2009⁽¹⁾**

Soutient la préservation du patrimoine immobilier historique.

***Cullmann - 1999**

- Soutient des colloques d'études et de recherches de haut niveau, notamment dans le domaine de l'exégèse du Nouveau Testament et de l'histoire ancienne de l'Église : dans une perspective d'ouverture œcuménique, ces colloques devront réunir autant que possible des participants catholiques, protestants et orthodoxes sans exclure des spécialistes provenant d'autres horizons.
- Met à la disposition des chercheurs les manuscrits des cours et autres textes du Professeur Oscar Cullmann dont certains pourraient éventuellement être publiés à titre posthume.

***Danse (pour la) - 1997**

Soutient des actions en faveur de la danse, attribue des aides à des danseurs, à des corps de ballets, etc. Agit dans le cadre des programmes de la Fondation de France.

(1) Fondation activée en 2010

Demeure historique pour l'avenir du patrimoine - 2008

Aide à la conservation, la sauvegarde et la mise en valeur du patrimoine protégé au titre des monuments historiques, encourage la formation relative à ce patrimoine et en favorise l'accès notamment aux personnes handicapées.

3, rue des Bernardins

75005 Paris

contact@fondationdemeurehistorique.fr

www.fondationdemeurehistorique.fr

***Denise Masson - 1994**

Soutient le fonctionnement d'un Centre d'Études et de Recherches pour les islamisants et artistes concernés au titre de leurs travaux dans le monde islamique et sa région, et d'une façon générale par les rapports culturels entre l'Islam et l'Europe. Cet institut est situé à Marrakech.

***Dokhan pour la Musique - 1997**

Soutient la découverte et la promotion de musiciens et chanteurs du répertoire classique, sur l'ensemble du territoire français métropolitain. Développe notamment, par la sélection de projets originaux, toutes compositions et interprétations pour instruments à cordes et le chant lyrique.

Drouet-Bourgeois - 1981

Aide des élèves du Conservatoire national supérieur de musique et de danse de Paris, de condition modeste et français de préférence. Attribue un prix annuel de violon et un prix annuel de piano à des élèves méritants, sur proposition du Conservatoire.

Dubois-Fauchot - 1988

Soutient la restauration de chapelles romanes.

***Éducative et culturelle Barsamian - 1996**

Assure la promotion et le rayonnement de la culture, de la langue et des traditions arméniennes.

Attribue des bourses à des étudiants.

Elsa Triolet et Louis Aragon - 1998

Contribue à perpétuer la mémoire d'Elsa Triolet et de Louis Aragon. Attribue des aides financières sous forme de bourses, de prix ou de subventions. Ces subventions seront en priorité versées à l'association Elsa Triolet et Louis Aragon pour ses actions menées dans le Moulin de Villeneuve.

Moulin de Villeneuve

78730 St-Arnoult-en-Yvelines

www.maison-triolet-aragon.com

Étude de la langue et de la civilisation japonaises (pour l') - 1974

Soutient des actions visant à une meilleure connaissance du Japon d'hier et d'aujourd'hui : publications, films, festivals, rencontres, équipement de laboratoires et centres d'études, travaux de recherches, traductions... Accorde des bourses de séjours linguistiques d'été au Japon.

***Face France - 2009**

Se consacre aux échanges culturels et éducatifs entre la France et les États-Unis, en soutenant et disséminant la création cinématographique, plastique, théâtrale, chorégraphique, littéraire et musicale – musique contemporaine et jazz – dans le contexte de programmes réciproques d'échange entre les deux pays.

***Fie-Fieux-Émile Simon - 1998**

Soutient les activités et le fonctionnement du musée Émile Simon dans le Manoir du Squividan (Finistère).

Fornier - 1975

Agit en faveur de la défense et de l'illustration du Périgord, de la langue française et de son rayonnement dans le monde, de la beauté et du charme de Paris. Favorise des actions tendant à la protection, à l'étude et à l'illustration du patrimoine historique et préhistorique, principalement en France.

***François-Louis Baradat - 2008**

Attribue une aide pour permettre l'acquisition d'un instrument de très haute qualité par un ou plusieurs jeunes gens s'engageant dans une carrière de musicien soliste.

***Frank Tenot - 1997**

Soutient le développement et la promotion de la création artistique contemporaine sous toutes ses formes.

Frédéric et Simone de Carfort - 1990

Attribue deux prix annuels : l'un, de poésie, intitulé « Prix Simone de Carfort » et l'autre, de peinture, de dessin, et de sculpture, intitulé « Prix Frédéric de Carfort ».

***Geneviève Get - 2003**

Soutient financièrement la Société des Amis du musée d'Eu pour l'acquisition par le musée Louis-Philippe à Eu (Seine-Maritime) d'œuvres d'art, d'objets de collection, et pour la présentation des collections.

Grav'x - 1984

Présente et soutient de nouveaux jeunes graveurs résidant en France. Documente sur les différentes techniques de la gravure en taille douce et en taille d'épargne.

www.gravix.info

***Guy Bardone et René Genis - 2002**

Incite et participe financièrement à l'acquisition par le futur musée de Saint-Claude d'œuvres d'art destinées à être conservées et exposées au musée. Valorise les collections données par les Fondateurs à la ville de Saint-Claude par des publications sur papier, en ligne ou sur tout autre support concernant ces collections.

Histoire de la Banque et de la Finance (pour l') - 1997

Participe à la conservation, la recherche et la valorisation, tant en France qu'à l'étranger, du patrimoine historique relatif au métier et à la culture de la Haute Banque.

N.S.M.D.

3, avenue Hoche

75410 Paris Cedex 08

HSBC pour la photographie - 1995

Apporte son soutien à la photographie, ancienne et contemporaine, utilisant les supports traditionnels ou les nouveaux supports : audiovisuel, CD-Rom, etc.

Direction de la communication

103, avenue des Champs-Élysées

75419 Paris Cedex 08

www.hsbc.fr/1/2/hsbc-france/a-propos-d-hsbc/culture

***Internationale pour les monuments romains de Nîmes - 1994**

Agit pour la sauvegarde et la promotion des sites prestigieux de la ville de Nîmes, en particulier des monuments romains.

***Jacqueline Massy-Métadier - 1986**

Met à la disposition de l'Association Pro Musicis, pour l'exercice de ses activités, le château de Valesne, son parc et ses dépendances.

***Jean et Jean-Pierre Giraudoux - 1992**

Encourage les études giralduciennes de Jean et Jean-Pierre Giraudoux et facilite la diffusion de leurs œuvres. Soutient des études sur Jean, Jean-Baptiste et Louis Racine. En particulier, accorde des bourses pour des mémoires d'études supérieures en littérature sur Jean Giraudoux et Jean Racine.

***Jean Freustié (Prix) - 1996**

Décerne un prix littéraire, le Prix Jean Freustié, récompensant un écrivain de langue française pour une œuvre en prose : roman, nouvelles, autobiographie, biographie ou essai.

Jean-Claude Reynal - 1990

Attribue un prix annuel à un créateur d'une œuvre plastique sur papier, de moins de 30 ans.

16, rue Montesquieu
33000 Bordeaux

Jean-Michel Mourlot - 1995

Attribue un prix de peinture Jean-Michel Mourlot.

Jérôme Main - 1992

Organise le prix annuel Jérôme Main récompensant un illustrateur de livres pour enfants. Œuvre pour promouvoir la découverte de l'art par les enfants.

Julia Verlanger - 1990

Attribue chaque année un prix littéraire à l'auteur d'un roman fantastique ou de science-fiction, publié l'année précédant le prix.

***Jullian ex-Simounet - 1977**

Contribue à la sauvegarde du vieux Senlis. Attribue régulièrement des subventions à SOS Paris, Vieilles Maisons Françaises, Sauvegarde de Senlis.

***Karol Sienkiewicz - 2006**

Attribue des bourses à des historiens polonais ou d'origine polonaise se destinant à la recherche historique.

***Lacourière (Prix) - 1979**

Contribue à la promotion de la gravure en taille douce. Attribue un prix biennal à un jeune de moins de 40 ans.

***La Grange-Fleuret (de) - 1990**

Soutient l'activité de la Médiathèque musicale Mahler.

***Léger - 1983**

Prolonge l'action menée par Saint-John Perse en faveur de la paix et de l'idée européenne. Soutient la fondation Saint-John Perse.

Limouzin - 1998

Contribue à la sauvegarde du savoir et des traditions du métier de charpentier ; rend hommage au travail manuel, source de joie et d'enrichissement de la personne ; encourage des projets et initiatives allant dans ce sens ; entretient ainsi le souvenir d'une entreprise bordelaise qui depuis plus d'un siècle a exercé son activité dans le travail du bois et prolongé l'action d'André Limouzin (1890-1966), qui s'est consacré, entre autres, à l'Enseignement technique et aux « Meilleurs ouvriers de France », en attribuant un prix, des bourses ou des subventions.

***Louis Florin - 2006**

Favorise la réflexion et soutient la recherche et l'enseignement de la sociologie des réalités et des comportements religieux contemporains dans toutes leurs dimensions culturelles socio-politiques et économiques.

***Louise Weiss - 1971**

Attribue un prix annuel destiné à récompenser les auteurs ou les institutions ayant le plus contribué à l'avancement des sciences de la paix et à l'amélioration des relations humaines.

***Macari Lepeuve - 2009**

Attribue deux prix annuels, l'un en harmonie, l'autre en composition musicale. Finance des fauteuils médicalisés et des téléviseurs pour les malades en long séjour à l'Assistance publique.

Marc de Montalembert - 2001

Encourage l'ouverture culturelle parmi les jeunes des pays riverains de la Méditerranée :

- octroie un appui financier à des projets qui contribuent à une meilleure connaissance de la diversité des cultures de cette région, en particulier parmi les jeunes ;
- participe à l'entretien du site dans la ville médiévale de Rhodes, en Grèce, dont les Fondateurs ont fait donation à la ville de Rhodes, et à son utilisation pour des activités culturelles ;
- soutient le dialogue entre les cultures en apportant son appui à des rencontres sur des thèmes culturels méditerranéens.

www.fondationmdm.com

***Marcel Duval (Prix) - 2006**

Attribue chaque année un prix Marcel Duval à un auteur d'un article publié dans la revue *Défense Nationale*.

Marcel Vatelot - 1975

Contribue à la promotion et à la sauvegarde de la lutherie française. Aide des jeunes luthiers et archetiers français. Attribue des bourses pour la formation d'un atelier, la formation ou la préparation d'un concours.

11 bis, rue Portalis
75008 Paris

***Marguerite Goldschmidt - 2000**

Soutient le domaine culturel. Agit dans le cadre des programmes de la Fondation de France.

***Marie Dauphin de Verna - 1987**

Attribue le prix annuel Marie Dauphin de Verna à un ou deux étudiants chanteurs (étudiants en art lyrique) du Conservatoire de musique et de danse de Paris.

Marthe Depelsenaire - 1991

Attribue deux prix de musique pour récompenser des compositeurs français ou belges de moins de 40 ans, en alternance :

- une œuvre pour orchestre, avec ou sans solistes,
- une suite d'au moins quatre mélodies sur des poèmes de Baudelaire, Verlaine, Apollinaire ou Emmanuel Looten.

***Mémoire de la création contemporaine (pour la) - 2009**

Préserve et valorise la mémoire de la création contemporaine dans les domaines littéraires, intellectuels et artistiques.

***Mémorial pour la paix - 1984**

Finance la construction d'un mémorial-musée et d'un centre de recherche sur la Bataille de Normandie (juin-août 1940).

Ménerbes (pour) - 2008

Aide la restauration, la valorisation et l'enrichissement du patrimoine public culturel et architectural de la commune de Ménerbes, soutient la protection de l'environnement sur le territoire de la commune et, éventuellement, aide la construction de nouveaux bâtiments communaux d'intérêt général.

[Mairie de Ménerbes](#)

[Place de l'Horloge](#)

[84560 Ménerbes](#)

mairiemenerbes@wanadoo.fr

Michel Dard - 1981

Encourage ou récompense une deuxième vie en littérature. Aide à la réalisation d'une seconde vocation par l'attribution d'un prix biennal à un auteur dont la vie n'a pas été essentiellement consacrée à l'écriture.

***Michèle et Antoine Riboud - 1988**

A pour objet de :

- soutenir les métiers d'art et les métiers manuels en particulier lorsqu'ils sont exercés par des jeunes ;
- de favoriser la création, le développement et l'animation de lieux d'expression artistique, cela par tout type d'aide financière.

***Monique Rollin - 2002**

Attribue chaque année en partenariat avec le Conservatoire national supérieur de Paris une « Bourse Monique Rollin » à un étudiant en musicologie et un « Prix d'interprétation Monique Rollin » à un pianiste ou à un harpiste.

***Murphy - 1982**

Favorise le développement de la culture musicale et aide plus particulièrement les musiciens âgés.

Olivier Messiaen - 1994

Agit pour le rayonnement et la défense de l'intégrité de l'œuvre d'Olivier Messiaen : soutien du musée Olivier Messiaen à Petichet (Isère), protection des archives, exercice du droit moral attaché à son œuvre. Aide de jeunes créateurs.

Or du Rhin (I') - 2010

Soutient le développement de la pratique de la musique classique, notamment par l'attribution de prix et de bourses, par le soutien à des festivals et des orchestres, par l'aide à l'achat d'instruments.

[10, rue Oudinot](#)

[75007 Paris](#)

Padmasambava - 1979

Assure la sauvegarde de la culture bouddhiste tibétaine et sa diffusion en Occident.

[La Bicanderie](#)

[24290 Saint-Léon-sur-Vézère](#)

***Paumier - 1972**

Soutient la création d'un établissement d'enseignement consacré aux beaux-arts, de préférence à l'architecture ou à toute autre discipline se rapportant à l'étude de l'environnement ou de l'urbanisme.

***Pierre Delestre - 1980⁽¹⁾**

Aide à la sauvegarde des chapelles du Trégor en Bretagne.

***Pierre Wissmer - 1992**

Soutient l'association Action Musicale Pierre Wissmer.

Rayonnement de l'Opéra national de Paris (pour le) - 2008

Engage des projets à long terme aux côtés de l'Opéra national de Paris, tels que le soutien aux programmes pédagogiques, la sauvegarde des archives audiovisuelles, ainsi que des actions en faveur de la restauration d'éléments du patrimoine chorégraphique et lyrique tant matériel qu'immatériel.

[Opéra Palais Garnier](#)

[8, rue Scribe](#)

[75009 Paris](#)

***Recherche historique sur l'Algérie (pour la) - 2010**

Soutient la réalisation d'un centre de documentation historique sur l'Algérie à Aix-en-Provence, en partenariat avec les collectivités publiques et territoriales.

***Recherches évolutives - 1995**

Favorise le travail et le développement de l'Institut de Recherches évolutives.

Regards de Provence - 1997

Soutient une diffusion internationale de la création artistique s'inspirant de la Provence et de la Méditerranée. Aide les artistes vivants, qui utilisent la Provence et la Méditerranée comme support de leur inspiration, et les associations régionales d'insertion par la culture qui favorisent l'épanouissement individuel. Suscite le regroupement des amateurs et collectionneurs d'œuvres sur la Provence et la Méditerranée.

[1, place Carli](#)

[13001 Marseille](#)

www.regards-de-provence.org

***René Defez - 2004**

Attribue un prix littéraire annuel nommé « Prix René Defez ».

***René Patris d'Uckermann - 1992**

Soutient les travaux du musée Hébert à Paris et du musée Hébert d'Uckermann à La Tronche.

***Robert Bucaille - 2006**

Promeut l'œuvre de Robert Bucaille, notamment en aidant ou subventionnant les musées ou institutions privées ou publiques désirant acquérir ou emprunter des œuvres de Robert Bucaille pour les faire connaître et les exposer au public.

***Robert Ganzo - 2001**

Apporte un soutien financier à un poète.

***Saint-Tropez - 2010**

Soutient des projets présentés par la ville de Saint-Tropez visant à soutenir la restauration, la valorisation et l'enrichissement du patrimoine public culturel et les manifestations artistiques de la commune.

SAM - 2010

Attribue chaque année le Prix SAM pour l'art contemporain aux artistes de la scène française et alloue des bourses de résidences annuelles à des artistes de pays dits « émergents », chacun des projets étant accompagné d'une exposition et d'un catalogue.

7 bis, rue Canissi
75014 Paris

Sarlat et le Périgord Noir (pour) - 1994

Met en valeur le patrimoine culturel et architectural de Sarlat et du Sarladais.

Mairie de Sarlat
BP 163

24205 Sarlat Cedex

***Sauvegarde de la collégiale de Thann (pour la) - 2008**

Aide à la conservation et à l'entretien de la collégiale Saint-Thiébaud de Thann en Alsace.

***Scène et Cité - 2008**

Accompagne la création et le développement de lieux culturels et artistiques dans le but de créer du lien social et culturel dans la cité et attribue ponctuellement une bourse à un créateur de costumes de scène.

Scholarship - 2000

Aide les livres à caractère savant à paraître ou à être traduits et diffusés et peut également aider des revues savantes.

***Semaines sociales de France - 1998**

Soutient financièrement des activités de recherche, de formation et d'information qui concernent la vie en société dans ses différents aspects, spécialement économiques, éducatifs, culturels, philosophiques et sociopolitiques.

***Shino - 1994**

Visite la création d'un musée Rinji Shino d'arts asiatiques et d'un centre de séminaire Akiko Shino à l'Insead afin que les étudiants de cette école et le grand public puissent mieux connaître la civilisation japonaise.

***Simone Goldschmidt-Paris - 2000**

Attribue, après concertation avec le Bâtonnier de l'Ordre des avocats de Paris, des bourses ou des prix à de jeunes avocats méritants et disposant de revenus modestes. Couronne également un ouvrage littéraire de qualité écrit par un avocat.

***Souvenir de Ferdinand de Lesseps (du) - 1989**

Perpétue et défend le souvenir de la vie et de l'œuvre de Ferdinand de Lesseps, du Canal de Suez et de la Compagnie universelle du Canal Maritime de Suez.

***Thérèse Gabriel - 2006**

Décerne chaque année le prix littéraire Thérèse Gabriel à un roman ou un récit autoédité d'une longueur minimale de 200 pages environ et en français.

***Vivre Ensemble - 2006**

Aide à renforcer le dialogue intercommunautaire et interreligieux dans le monde. Dans ce cadre, elle promeut des espaces de débats et d'échanges et récompense des œuvres artistiques, littéraires ou humanitaires.

Voltaire à Ferney - 1999

Œuvre pour la valorisation du patrimoine voltairien, tant matériel qu'intellectuel, dans la région de Ferney prioritairement, mais aussi au niveau national ou international. Attribue, pour poursuivre son objectif, des subventions, prix ou bourses dans les domaines de la restauration et de la mise en valeur de l'architecture et de l'urbanisme, d'expositions, colloques, rencontres, événements culturels, publications, films et CD-ROMs.

26, Grand'rue

01210 Ferney Voltaire

www.voltaire-a-ferney.org

Yvan et Claire Goll - 1991

Soutient la création poétique et théâtrale par deux prix, l'un de poésie francophone, l'autre lors du festival du jeune théâtre Euroscène.

***Yves Brioux-Ustaritz - 1989**

Attribue annuellement ses revenus de la manière suivante :

- 15 % pour la distribution de deux prix d'orgue destinés aux lauréats des concours d'exécution et d'improvisation du Conservatoire,
- 80 % au profit de danseurs et danseuses professionnels en difficulté,
- 5 % à l'association l'œuvre des vieux musiciens.

Enseignement primaire et secondaire

Antoine Borderie - 2001

Soutient des bacheliers boursiers de la commune du Falgoux et de sa région en leur offrant une aide complémentaire pour poursuivre des études supérieures.

***Charles Mercier - 1999**

Récompense des lycéens de première qui se seraient révélés dignes de porter le nom d'Antoine de Saint-Exupéry.

***Charlotte Grawitz - 1998**

Soutient l'activité de l'Association Sud Formation Charlotte Grawitz et de ses associations fondatrices : Provence Formation, l'Institut de la Cadenelle et le Centre médico-pédagogique.

Développement de l'enseignement international (pour le) - 1994

Perpétue et assure la promotion, en France et dans le cadre de l'Union européenne, de l'esprit international qui a présidé à la création et au développement du Lycée international de Saint-Germain-en-Laye.

BP 70107

78101 Saint-Germain-en-Laye Cedex

www.fdei.org

Échiquier de la Réussite (I') - 2009

Lutte contre l'échec scolaire des jeunes grâce à la découverte du jeu d'échecs. Le Fonds agit notamment en collaboration avec des établissements scolaires (écoles primaires, collèges, lycées) dans des banlieues difficiles.

14, rue d'Ouessant
75014 Paris

***Écoles de la deuxième chance (pour les) - 2002**

Apporte un soutien financier aux écoles de la deuxième chance, en particulier dans les domaines pédagogique et culturel ; promeut les principes pédagogiques des écoles de la deuxième chance ; octroie des bourses ou des allocations à des jeunes de ces écoles.

***Édouard Goldschmidt - 2000**

Soutient l'enseignement technique de Belfort, encourage ses élèves et aide ses enseignants et personnels.

Élior - 1994

Attribue des bourses ou des aides pour la poursuite d'études en Europe, aux enfants dont les parents travaillent dans une entreprise de restauration concédée et qui éprouvent des difficultés matérielles à en assurer la charge.

61, rue de Bercy
75589 Paris Cedex 12
www.elior.com/la-fondation.aspx

Euris - 2000

Réalise des actions d'intérêt général, à caractère philanthropique ou humanitaire, notamment dans les domaines éducatif, scientifique et culturel. A en particulier pour but d'apporter son aide à des lycéens et lycéennes, au projet professionnel ambitieux, ayant obtenu d'excellents résultats durant leurs études secondaires et qui rencontreraient des difficultés matérielles et notamment financières pour entamer et poursuivre des études supérieures. L'aide est destinée de préférence à des jeunes :

- qui auront obtenu leur diplôme du baccalauréat avec une mention « très bien » ou, à défaut, « bien » et qui auront fait preuve d'un mérite remarquable durant leur scolarité ;
- qui, sans l'aide du Fonds, rencontreraient des obstacles notamment d'ordre financier dans la réalisation de leurs études supérieures ;
- et dont le mérite et les difficultés rencontrées auront été signalés par le Proviseur de leur lycée.

Société Euris

83, rue Faubourg-Saint-Honoré
75008 Paris

Heidelberg France - 1989

Favorise, notamment par l'octroi de bourses d'études, la formation professionnelle d'hommes et de femmes déjà titulaires d'un diplôme technique ou général désirant poursuivre une formation supérieure de techniciens, d'agents de maîtrise ou d'ingénieurs dans le secteur professionnel des industries de la communication graphique.

13, rue Charles Cros
93294 Tremblay-en-France Cedex
www.heidelberg.com/fr/www/fr/content/articles/about_us/fondation

Henri Meillère – 2006⁽¹⁾

Éduque et instruit des jeunes en difficulté.

HSBC pour l'éducation - 2005

Facilite l'accès à l'éducation des jeunes en milieu défavorisé, notamment par le biais d'actions culturelles.

HSBC France
103, avenue des Champs-Élysées
75419 Paris Cedex 08
www.hsbc.fr/1/2/fondation-education
fondation-education@hsbc.fr

***Jeannine Manuel - 2003**

Promeut la compréhension internationale par l'éducation bilingue en soutenant l'École active bilingue Jeannine Manuel et d'autres établissements d'enseignement à but non lucratif conformes au projet d'éducation de Madame Jeannine Manuel.

Lycée Pasteur de Neuilly-sur-Seine (du) - 2009

Attribue des bourses à des élèves français ou étrangers en classe préparatoire au lycée Pasteur de Neuilly-sur-Seine.

Cité Scolaire Pasteur
21, boulevard d'Inkermann
92200 Neuilly-sur-Seine

Maréchal Leclerc de Hauteclocque - 1975

Accorde des bourses à des jeunes qui se sont distingués par leur excellence et leurs qualités morales, en souvenir du Maréchal Leclerc.

Jardin Atlantique
26, allée du chef d'Escadron de Guillebon
75014 Paris
www.fondation-leclerc.com

***Maurice Hubert - 1993**

Attribue des bourses de voyages ou d'études à des élèves méritantes des maisons d'éducation de la Légion d'honneur, des Loges et de Saint-Denis ainsi qu' une récompense spéciale à des anciennes élèves méritantes de la Légion d'honneur admises dans le personnel militaire en qualité d'officier ou de sous-officier du ministère de la Défense.

Olivier de Préaumont - 1986

Récompense chaque année un pensionnaire de l'école Bossuet, élève du lycée Louis-le-Grand à Paris, qui se sera fait remarquer par ses qualités intellectuelles, morales et artistiques.

Pam contre l'exclusion des jeunes - 1999

Participe à la solidarité dans la lutte contre l'exclusion par l'aide apportée à des jeunes âgés de 14 à 21 ans afin de les aider à pouvoir poursuivre leurs études ou bénéficier d'une formation.

Pont-à-Mousson SA
91, avenue de la Libération
54076 Nancy Cedex
www.pamline.fr/pages/add/fondation.asp

SAP France-Business Objects - 2005

Soutient en priorité des organismes qui œuvrent en faveur de jeunes enfants et adolescents en difficulté, afin de les aider à avoir accès à l'éducation. Ainsi les projets liés, par exemple, à l'apprentissage technologique et aux matières scolaires fondamentales, telles que la lecture, les mathématiques et les sciences, seront privilégiés. Intervient en France et plus particulièrement à Paris et en région parisienne.

157-159, rue Anatole France
92300 Levallois-Perret
www.france.businessobjects.com

***Vallet - 1999**

Aide les jeunes particulièrement défavorisés à poursuivre leurs études en attribuant des bourses d'études. Les bénéficiaires sont des élèves et des étudiants de l'Académie de Paris, quelle que soit leur origine géographique, inscrits dans des écoles d'art appliqués ou des lycées professionnels et technologiques, option métiers d'art. Attribue des bourses à des élèves étrangers du lycée Louis-le-Grand de Paris. Attribue des bourses à des élèves béninois au Bénin.

Enseignement supérieur

***A. Davesne - 1998**

Accorde des bourses destinées à la formation ou au perfectionnement d'Africains francophones particulièrement méritants. Les secteurs concernés par cette fondation sont la pédagogie et tous les secteurs touchant la rédaction, l'édition, l'impression, distribution, promotion, etc.

Audencia - 2009

Soutient le développement global de l'école de management Audencia et plus particulièrement l'internationalisation de l'enseignement et de la recherche, l'innovation pédagogique, l'ouverture sociale et culturelle, le rayonnement de l'école à un rang national et international auprès des étudiants et entreprises.

8, route de la Jonelière

BP 31222

44312 Nantes

www.fondation-audencia.com

fmarcus@audencia.com

***Bourse docteur Alexandre et Sonia Feigenbaum - 1997**

Verse des bourses à des étudiants en médecine de condition modeste des Facultés de médecine de Paris.

***Bourse Lopez-Mayer - 1996**

Attribue une bourse à un étudiant nicaraguayen venant faire ses études en France.

Carnot - 1996

Accorde des bourses annuelles en faveur des élèves de l'école Polytechnique et des Docteurs en sciences de l'université de Bourgogne dont le programme de recherche a été accepté par une université étrangère. Apporte son assistance à toute publication, programme d'enseignement, exposition ou événement de nature à perpétuer la contribution de la famille Carnot aux valeurs humaines.

7, boulevard Jean Mermoz

92200 Neuilly-Sur-Seine

www.carnot.org

***Centrale Initiatives - 2005**

Distribue des bourses à des élèves des écoles Centrales de Lille et de Nantes pour le financement de leurs études et de projets personnels en lien avec leur formation. Contribue au développement et à la notoriété de l'école Centrale de Lille et de l'école Centrale de Nantes en finançant en leur sein des activités pédagogiques nouvelles, des projets de recherche scientifique et technologique, des actions d'internationalisation des formations et de coopération entre les écoles et des projets de développement.

Claude Pichois - 1983

Attribue des bourses à des candidats au doctorat travaillant sur Baudelaire, Nerval et quelques autres auteurs des XIX^e et XX^e siècles, à des étudiants des universités américaines principalement de l'université Vanderbilt, à des étudiants ou anciens étudiants des facultés universitaires Notre-Dame-de-la-Paix de Namur, à des étudiants de Trinity College (université de Dublin), qui ont besoin de travailler à Paris ou en France.

***Docteur Schwartz Félix et Madame - 2002**

Attribue des bourses à des étudiants en médecine nécessiteux et méritants de nationalité française ainsi qu'à des médecins de nationalité française pour la recherche médicale.

EDHEC - 2001

Soutient le développement de la formation à l'EDHEC dont les principaux axes sont le soutien financier aux étudiants, à la recherche, à l'enseignement et à la pédagogie.

58, rue du Port

59046 Lille Cedex

www.fondation.edhec.com

***EM Lyon Entrepreneurs pour le Monde - 1993**

Agit pour la promotion de l'enseignement supérieur et la recherche en management dans un environnement international, notamment dans la région Rhône-Alpes.

***Ensic - 2008**

Favorise l'accès à l'enseignement supérieur tout en renforçant les liens école-entreprise dans les domaines de la formation, de la recherche et de la valorisation industrielle. Elle attribue des bourses à des étudiants méritants, finance l'accueil d'enseignants et de chercheurs de haut niveau, accroît les liens existants entre les entreprises et l'école nationale supérieure des Industries chimiques et participe aux projets de développement de l'école.

***Ernst et Margarete Wagemann - 2008**

Accorde des bourses à des étudiants français pour commencer ou poursuivre des études dans des universités allemandes.

***ESCP Europe - 2005**

Accompagne le développement de l'ESCP Europe et son rayonnement international. Finance, notamment, pour tout ou partie des outils pédagogiques, des programmes académiques et de recherche, des projets spécifiques et des bourses d'étudiants.

***Etchebès - 2000**

Attribue une ou plusieurs bourses à des étudiants étrangers venant faire des études en France.

Euro-méditerranéenne du management - 2010

Développe le positionnement euro-méditerranéen de l'enseignement au management par le développement de concepts de recherche, par l'organisation d'événements, par la mise en place de moyens pédagogiques, par l'attribution de bourses et des prêts à des étudiants français ou étrangers. Ce positionnement vise à ancrer durablement les valeurs de responsabilité sociale, de développement durable, de finance autrement, de solidarité, de diversité, d'innovation dans le mode du management des futurs cadres et dirigeants.

Domaine de Luminy

BP 921

13288 Marseille Cedex 9

François Moreau - 1983

Remet un prix à un ou une élève de l'École des Hautes Études Commerciales, à Jouy-en-Josas, ayant suivi en troisième année la filière « Management International ».

Georges Besse - 1987

Attribue un soutien financier et moral à des étudiants scientifiques, futurs ingénieurs, entravés par de sérieuses difficultés.

33, rue Lafayette

75442 Paris Cedex 09

www.fondationbesse.com/index.php

secretariat@fondationbesse.com

Gilberte Dayon - 1986

Attribue une ou plusieurs bourses à des élèves de l'École militaire de Saint-Maixent désirant continuer dans la carrière militaire.

***Groupe ESC Pau - 2009**

Favorise l'élargissement de la diversité des étudiants du Groupe ESC Pau, accompagne le développement du Groupe ESC Pau en renforçant la professionnalisation et l'internationalisation de ses programmes, en finançant des projets de recherche appliquée et en prenant en charge tout ou partie des droits de scolarité d'étudiants particulièrement méritants.

***Groupe ESC Toulouse (du) - 2008**

Accompagne le développement du Groupe ESC Toulouse, favorise la diversité au sein de ses programmes grâce à un dispositif de bourses, finance des programmes de recherche en sciences de gestion et en facilite la diffusion, soutient les innovations pédagogiques et participe au rayonnement international de l'École.

***Groupe Sup de Co Montpellier - 2007**

Accompagne le développement du Groupe Sup de Co Montpellier et son rayonnement international. Apporte son soutien financier à des programmes de formation et de recherche menés dans la région Languedoc-Roussillon, à des investissements mobiliers et immobiliers dédiés à l'enseignement et à la recherche et attribue des bourses à des étudiants, quelle que soit leur nationalité.

***HEI Ingénieurs pour le monde - 2006**

Développe des activités de formation et de recherche réalisées notamment par l'École des Hautes Études d'Ingénieur. Contribue à promouvoir les relations pédagogiques avec les entreprises, le rayonnement international de la formation d'ingénieur et son accessibilité à tous les jeunes.

***Henri Longepierre - 2006**

Attribue des bourses à des élèves de l'école Centrale de Paris et à des élèves de l'École nationale supérieure d'arts et métiers de Cluny.

IGR-IAE Université Rennes 1 - 2007

Accompagne le développement régional et international de la recherche et de l'enseignement supérieur en sciences de gestion menés dans la région Bretagne. Apporte son soutien financier à des programmes de recherche et de formation et finance des bourses et des projets d'étudiants.

CS 70803

11, rue Jean Macé

35708 Rennes Cedex 7

***Jacques Descours Desacres - 2000**

Honore la mémoire de Jacques Descours Desacres, sénateur du Calvados de 1955 à 1989, et encourage la recherche dans le domaine des finances locales ou publiques, en attribuant un prix biennal sous la forme d'aide à la publication d'une thèse portant sur les finances locales ou publiques. Ce prix pourra récompenser prioritairement un étudiant ou chercheur originaire du Calvados.

***Jacques Lambert - 1990**

Finance, sous forme de bourses, les frais d'études supérieures de jeunes gens et jeunes filles de nationalité française effectuant leur cursus dans des grandes écoles de commerce. Bourses réservées aux élèves de 1^{re} année.

***Jean Perrin - 1997**

Soutient l'action du Centre France Asie, principalement pour l'attribution de bourses en faveur d'étudiants asiatiques et accessoirement pour ses actions sociales et éducatives.

Massenet Prix de la 3^e DIA - 1978

Remet une bourse annuelle à un jeune homme se destinant à la carrière militaire, descendant de préférence d'un ancien combattant, homme de troupe ou sous-officier de la 3^e DIA.

***Maurice Ferrier - 2007**

Attribue une ou plusieurs bourses à des élèves méritants et disposant de ressources modestes de l'Institut national agronomique Paris-Grignon (INA P-G).

***Michel Quesnoy - 2007**

Attribue des bourses et des prix à des jeunes effectuant des études scientifiques, notamment des élèves de l'École Centrale de Lille et de l'Université Catholique de Lille.

***M.I.T. France - 1989**

Contribue au financement de cycles d'études et de recherche, pour des étudiants et chercheurs français. Favorise les liens et les échanges entre la France et le M.I.T. Les étudiants ou chercheurs doivent au préalable avoir été sélectionnés et admis à entreprendre des études/recherches au sein du M.I.T. à Cambridge, États-Unis.

***Norbert Segard - 1990**

Poursuit l'action de Norbert Ségard dans le domaine de la formation d'ingénieurs. Il agit par l'octroi de bourses, prix et subventions en faveur de projets à caractère scientifique.

Oscar Waquet - 1980

Décerne un prix annuel à un élève de promotion métallurgie-mécanique de l'École nationale des techniques industrielles et des mines de Douai.

Palladio - 2008

Rassemble les acteurs de l'industrie immobilière en vue d'en assurer le rayonnement par le développement de la formation, le soutien à la recherche et la concertation avec tous ceux qui contribuent à l'élaboration de la Cité.

120, avenue Charles-de-Gaulle

92522 Neuilly-sur-Seine Cedex

www.fondationpalladio.fr

***Pierre Ledoux - Jeunesse internationale - 1997**

Contribue à la formation des jeunes par une meilleure connaissance des réalités et des cultures internationales. Elle agit au moyen de bourses en prenant en charge une partie des séjours des jeunes à l'étranger dans les universités, les entreprises, les organismes de recherche scientifique ou médicale et la réalisation de projets. Elle privilégie les études, les stages ou les actions dans les pays émergents. Partenariats avec Sciences Po Paris, Inalco, IUT, Réseau des Instituts Pasteur et Instituts associés, l'École française d'Extrême-Orient et l'Institut des Hautes Études de la Défense nationale.

***Raymond Meyer - 1983**

Soutient une association, telle que l'Association Française des Amis de l'Université de Jérusalem.

***Recherche et l'enseignement supérieur (pour la) - 2008**

Soutient financièrement des institutions, des réseaux et des fondations de recherche et d'enseignement supérieur.

***Reims Management School - 2007**

Contribue au développement national et international du Groupe Reims Management School (RMS) en finançant trois types d'action :

- des bourses d'études pour des étudiants français et étrangers de l'ensemble des programmes proposés par le Groupe Reims Management School ;
- le lancement de nouveaux programmes d'enseignement et de recherche, en particulier de chaires ;
- l'amélioration des conditions matérielles et pédagogiques offertes par le Groupe Reims Management School à ses étudiants sur ces campus, en participant, par exemple, au financement d'opérations liées aux locaux, équipements et matériels.

***Roger Godino - 1994**

Subventionne des établissements d'enseignement ou de formation, ainsi que des publications à caractère scientifique ou technique. Attribue des bourses à des étudiants.

Sefacil - 2010

Promeut la recherche et les projets pédagogiques innovants dans le domaine de la logistique internationale.

[Institut Supérieur d'Études Logistiques](#)

Quai Frissard

BP 1137

76063 Le Havre

www.sefacil.com

***Serge Gerebtzoff - 1982**

Attribue des bourses à des étudiants en médecine.

***Supélec - 2003**

Accompagne le développement à long terme de l'École supérieure d'électricité (Supélec) et de son rayonnement international. Apporte son soutien financier à des programmes de formation et de recherche et finance des bourses à des étudiants.

www.fondation-supelec.org

***Télécom - 1988**

Soutient des programmes de formation et d'innovation dans le domaine des technologies de l'information et de la communication en faveur du développement et du rayonnement international de l'Institut Telecom.

***Université Catholique de Lille (l') - 2008**

- Accompagne l'Université Catholique de Lille et ses composantes (facultés, écoles, centres de recherche, instituts, hôpitaux et centres associés) dans le développement de ses activités générales dans les domaines de la recherche, de la formation et de l'éducation, de l'accompagnement des étudiants et de l'entretien des infrastructures immobilières et des équipements.
- Renforce le rôle culturel et interculturel, éthique et sociétal de l'Université Catholique de Lille et valorise son patrimoine culturel.
- Contribue aux financements des initiatives et projets étudiants dans les domaines de la solidarité et de la citoyenneté.
- Attribue des bourses d'étude aux étudiants.

Sciences et techniques

***Albert Razon - 2004**

Finance la recherche fondamentale sous toutes ses formes, en particulier fusion thermo-nucléaire lente et génie génétique.

***Anatole Decerf - 1975**

Agit pour la promotion de la pédagogie des mathématiques.

***Ars Cuttoli, Paul Appell - 1974**

Soutient la recherche scientifique.

***CarVSen - 2007**

Favorise les recherches au plus haut niveau sur les bases biologiques du vieillissement du cœur et des vaisseaux, et d'autre part, encourage le transfert de ces recherches vers la clinique ainsi que la mise au point de nouvelles approches diagnostiques et thérapeutiques.

CETIM - 2003

A pour objet :

- le financement de travaux de recherche en mécanique ;
- la promotion des métiers de la mécanique à travers :
 - le soutien à la formation initiale par l'attribution de bourses et de prix à des personnes physiques et de subventions à des établissements d'enseignement ou à d'autres structures d'intérêt général ;
 - la mise en place et le soutien d'actions de communication visant à encourager les vocations dans la filière.

BP 80067

52, avenue Félix Louat

60304 Senlis Cedex

www.fondation-cetim.org

***Chereau-Lavet - 1989**

Attribue un prix à des ingénieurs français pour leur activité inventive.

Daniel et Michel Dezès (Prix) - 1981

Attribue un prix biennal d'histoire.

***Daniel Iagolnitzer - 1987**

Œuvre en faveur de la promotion du monde scientifique. Dans ce cadre, la fondation soutient des projets innovants dans le domaine scientifique, en particulier en physique mathématique et en physique théorique, ainsi que des projets dans le domaine du droit international humanitaire en liaison avec l'éthique de l'utilisation de la science.

Dina Surdin - 1978

Attribue des bourses et des prix annuels à des chercheurs en chimie qui souhaitent améliorer leur qualification. Soutient des laboratoires et des voyages d'études.

***Edmond Roudnitska - 1978**

Soutient des recherches sur le sens olfactif : mécanismes de la reconnaissance des formes, du codage et de l'esthétique dans le domaine des odeurs et des parfums ; étude de la relation entre la structure chimique et l'odeur.

Forum d'action modernités - 2008

Mène et encourage une réflexion sur le sens de la modernité aujourd'hui à travers notamment l'organisation et l'animation de groupes de réflexion, l'organisation de débats publics, la mise en réseau d'acteurs, le lancement et l'accompagnement d'initiatives pilotes et la publication d'ouvrages.

C/O Laser

18, rue de Londres
75009 Paris

***Francis Netter Fondation de France (Prix) - 2004**

Récompense des travaux d'étude, de recherche ou de création susceptibles de contribuer de façon significative aux progrès humain, social et économique.

François Perroux - 1988

Assure la publication des manuels de François Perroux et finance des recherches poursuivant les axes principaux de son œuvre : mathématiques appliquées à l'économie et économie sociale.

ISMEA

59, boulevard Vincent Auriol
75703 Paris Cedex 13

www.ismea.org

perroux@univ-mlv.fr

***Frères Joffard (Prix des) - 2000**

Attribue quatre prix scientifiques avec le concours des Académies compétentes de l'Institut de France. Ces prix remis biennalement, deux par deux, les uns les années paires, les autres les années impaires concernent les domaines suivants : la biologie (englobant la physiologie) ; la physique ; les neurosciences cognitives et la psychologie expérimentale ; un bienfait pour l'homme, pour l'humanité.

Georges Deflandre - 1989

Récompense tous les deux ans par un prix une découverte scientifique en astronomie, médecine, physique, chimie.

***Jean-Louis Scherrer - 1990**

Soutient la recherche médicale, en particulier en psychopathologie du très jeune enfant et de sa famille.

***Jean-Marc Salomon - 1982**

Soutient l'ANSTJ (Association Nationale Sciences et Techniques Jeunesse).

***Jeannine Pirolli - 2006**

Finance le développement de la recherche médicale sur les maladies mentales.

***Le Lous - 2007**

Soutient l'École doctorale ABIES (Agriculture - Alimentation - Biologie - Environnement - Santé) en vue de l'attribution d'allocations de recherche pour des thèses de doctorat traitant des problèmes de santé publique notamment liés à la nutrition ou au vieillissement des populations.

Louis de Broglie - 1973

Soutient les recherches théoriques sur les fondements de la physique quantique, pour poser les bases d'une nouvelle microphysique, en rechercher conséquences et applications.

23, rue Marsoulan

75012 Paris

fond_brogie@compuserve.com

www.aflb.ensmp.fr

***Pirolli-Florence - 2006**

Finance le développement de la recherche médicale sur la dégénérescence de la rétine. Agit dans le cadre des programmes de la Fondation de France.

***Professeur Athanase Saccas - 1994**

Favorise la recherche et les échanges scientifiques dans le domaine de la cryptogamie.

Recherche en administration locale (pour la) - 1999

Soutient le développement pluridisciplinaire de la recherche sur les collectivités et l'administration territoriale en attribuant des subventions, des bourses ou des prix à des équipes de recherches qui auront été sélectionnées par le conseil scientifique du Groupement d'intérêt scientifique pour l'administration locale.

Site Paris-Reims (du) - 1991

Soutient la mise en place d'un agropole européen sur le site Paris-Reims. Encourage le développement de l'enseignement supérieur sur ce site. Accorde notamment des aides à des chercheurs et à des professeurs.

Hôtel du Département

40, rue Carnot

51038 Chalons-sur-Marne Cedex

***Solange Mignard - 1990**

Soutient l'Institut Pasteur et plus particulièrement l'Unité de Pharmacologie Cellulaire, ou en cas de disparition, toute autre activité de cet Institut, dont l'objet se rapprocherait de celui de cette unité.

Recherche médicale

***Antoine Bécère - 1969**

Soutient des organismes en matière de radiologie et d'immunologie, en particulier le Centre International Antoine Bécère.

Association des Hémophiles - 1974

Attribue le prix biennal « Henri Chaigneau » à un chercheur effectuant des recherches sur l'hémophilie.

6, rue Alexandre Cabanel

75015 Paris

www.afh.asso.fr

***Christiane Berdy - 2010**

Soutient la recherche médicale dans le cadre des programmes de la Fondation de France.

***Christine Goudot - 2000**

Récompense des recherches ayant donné des résultats probants sur les maladies de la colonne vertébrale ainsi que celle de la moelle épinière.

Coloplast pour la qualité de la vie - 1987

Attribue trois prix annuels pour des projets destinés à l'amélioration de la qualité de la vie des personnes souffrant d'une altération physique handicapante.

[Les Jardins du Golf](#)

6, rue de Rome

93561 Rosny-sous-Bois Cedex

www.coloplast.fr

***Edouard et Lucie Chaffoteaux (Prix) - 1996**

Accorde un prix Edouard et Lucie Chaffoteaux destiné à couronner le résultat d'un travail (français ou étranger) ayant permis un progrès dans le domaine des sciences médicales de l'homme, et plus particulièrement dans le domaine de la gériatrie, et de la lutte contre le vieillissement.

Gilbert Lagrue - 1999

Soutient la recherche sur la dépendance tabagique et son traitement.

***Gouin Corblin - 1986**

Attribue des aides dans les domaines de la recherche scientifique et de la santé publique.

Ipsen pour la recherche thérapeutique - 1983

Encourage et favorise les travaux pour la recherche thérapeutique.

24, rue Erlanger

75781 Paris Cedex 16

www.ipsen.com/fr/la-fondation-en-bref

***Jacques Monod - 1979**

Attribue des prix annuels à des chercheurs ayant entrepris des travaux portant sur les aspects moléculaires des régulations cellulaires, dans le cadre d'un laboratoire français.

***Jean et Madeleine Ginestié - 1986**

Favorise la recherche sur l'impuissance. Attribue un prix bisannuel « Prix Jean-François Ginestié ».

***Jean et Madeleine Schaefferbeke (Prix) - 2000**

Récompense un ou plusieurs étudiants chercheurs, pour la qualité de leurs recherches relatives au cancer du colon et aux moyens thérapeutiques de sa rémission ou de sa guérison et cela quel que soit le modèle expérimental utilisé.

***Jean Valade - 1990**

Attribue chaque année le prix « Jean Valade », décerné à une personne dont les travaux ont fait progresser la découverte médicale.

***Jeanne Spiegels - 2005**

Soutient, dans le département du Nord, la recherche scientifique sur la déficience mentale et la précocité des enfants et des adolescents.

La Roche-Posay laboratoire pharmaceutique - 1985

Soutient la recherche en dermatologie.

110, avenue Henri Barbusse

92602 Asnières Cedex

csentenac@dca.loreal.com

www.laroche-posay.fr/nos-engagements/notre-expertise/b199.aspx

***Lucien Mallet (Prix) - 1982**

Récompense un ou plusieurs radiothérapeutes oncologues dont les travaux et les découvertes ont contribué à la guérison ou au soulagement des tumeurs malignes.

***Mazet-Danet - 1989**

Apporte son soutien aux recherches scientifiques et médicales ayant pour objet la lutte contre la surdit .

Michel Sapir - 1992

Attribue alternativement deux prix tous les deux ans : l'un consacré à la psychothérapie à médiation corporelle, l'autre à la relation soignant/soigné. Soutient l'établissement ou la publication de travaux dans ce domaine.

[AREFFS](#)

11, square de Clignancourt

75018 Paris

***Multiple System Atrophy - 2007**

Finance des projets relatifs à l'atrophie multisystématisée (MSA), d'une part, dans les domaines de la recherche et du traitement de la maladie, et d'autre part, dans le domaine des soins apportés aux malades.

Odette et Jean Duranton de Magny - 1998

Aide la recherche scientifique et médicale sans expérimentation animale.

Paulette Darty - 1995

Distribue une ou plusieurs bourses de recherche scientifique par an et/ou des subventions à des organismes de recherche notamment en ophtalmologie.

***Philippe Chatrier - 2000**

Soutient la recherche contre la maladie d'Alzheimer.

***Philippe Daher - 1981**

Soutient la recherche contre le cancer.

***Pierre Cernea - 1990**

Aide la recherche médicale dans le champ de la chirurgie maxillo-faciale et la stomatologie, et plus particulièrement dans le domaine de la cancérologie clinique.

***Pierre Houriez - 2008**

Finance, en vue de guérir la schizophrénie, toutes recherches scientifiques portant sur le champ des neurosciences et autres domaines scientifiques qui viendront à être découverts à l'avenir.

***Professeur Charles Massias - 2000**

Attribue un prix annuel à un ou plusieurs docteurs en médecine pour les travaux scientifiques de laboratoire.

***Raymonde et Guy Strittmatter - 1995**

Participe à des projets de nature médicale, sociale ou éducative en faveur des handicapés auditifs et visuels et, en particulier, du syndrome de Usher.

***Sciences du cerveau (pour les) - 1982**

Soutient des travaux de recherche médicale, notamment dans le domaine de la neurobiologie, par l'attribution de bourses et de subventions.

***Syndrome Rubinstein Taybi - 2010**

Promeut et finance la recherche concernant directement ou indirectement les maladies génétiques et en particulier le Syndrome de Rubinstein Taybi.

***Tanguy Berrué - 2001**

Aide la recherche médicale sur les maladies rares, notamment sur le syndrome de Gougerot Sjögren.

***Thérèse Lebrasseur - 1973**

Décérne un prix annuel à un chercheur de l'Institut Pasteur, qui n'a jamais fait appel à la vivisection.

Thierry Latran - 2008

Finance la recherche scientifique pure sur la sclérose latérale amyotrophique et les autres maladies du système neuromoteur et fédère les efforts européens de recherche scientifique sur ces maladies.

66, rue Sébastien Mercier

75015 Paris

www.fondation-thierry-latran.org/fondation/

***Valérie Chamailard - 1993**

Décérne des prix destinés à récompenser des travaux de recherche concernant l'épilepsie des enfants et des adolescents.

AGIR SUR L'ENVIRONNEMENT

Aéroports de la Côte d'Azur (des) - 2009

Soutient à une échelle locale, des actions de développement durable de proximité portées, soit par des associations riveraines des plates-formes aéroportuaires de Cannes Mandelieu et de Nice, soit par un salarié de ces plates-formes. Mais également, à une échelle prioritairement locale mais aussi éventuellement nationale ou internationale, des actions de développement durable ayant un lien avec le domaine de l'aéronautique.

Société Aéroports Côte d'Azur

Rue Costes et Bellonte

BP 3331

06206 Nice Cedex 3

Agriculture durable en Aquitaine (pour une) - 2009

Encourage et soutient des initiatives d'intérêt général concourant au développement d'une agriculture durable en Aquitaine, c'est-à-dire permettant de concilier les impacts économiques, sociaux et environnementaux de l'agriculture.

Chambre Régionale d'Agriculture

6, Parvis des Chartrons - Maison de l'Agriculture

33075 Bordeaux

Conservatoire du littoral - 1981

Protège l'espace littoral et les rivages lacustres par l'acquisition et l'entretien d'espaces libres, de sites naturels et d'ensembles écologiques.

***Debeaumont pour la nature - 1985**

Agit pour la protection de la nature et de l'environnement.

***Denis Guichard - 1983**

Récompense par un prix annuel et des subventions des personnes ou des actions en faveur de la défense de la nature, de la santé et de la vie.

***Eau, Neige et Glace - 2009**

Favorise tout type d'action d'intérêt général en faveur de l'eau, de la neige et de la glace dans les régions de montagne. Le Fonds agit notamment en soutenant des projets associant les scientifiques, les professionnels du sport et de la montagne.

Edouard et Geneviève Buffard - 2009⁽¹⁾

Soutient des actions en faveur de la protection de l'environnement et des animaux.

Forêt méditerranéenne (pour la) - 1989

Soutient les actions en faveur de la protection de la forêt méditerranéenne.

Hameau de Valabre

13120 Gardanne

Geneviève Laporte de Pierrebouge - 2006

Promeut des actions en vue de la protection de la nature et des animaux, en France ou à l'étranger en favorisant notamment leur cohabitation avec leur environnement naturel et humain.

28, rue Jacob

75006 Paris

agepfrance@free.fr

Gred'oïl - 2010

Contribue à la préservation de l'environnement notamment par le soutien d'actions en faveur de la gestion durable des forêts.

9, rue des Carrières

57050 Plappeville

***Lemarchand pour l'équilibre entre Hommes et Terre - 2008**

Soutient des projets de communautés humaines en France et en Afrique favorisant :

- le développement durable de modes de vie et de comportements écologiques (agrobiologie, artisanat naturel, transfert de technologies, alimentation, santé, bien-être...);
- la solidarité sociale intergénérationnelle à travers des actions liées à la nature ;
- l'éducation et la sensibilisation à la nature (bourses, événements et produits culturels) ;
- le dialogue entre les acteurs du monde de la nature et la société civile.

Marguerite Yourcenar - 1998

Soutient des actions de conservation de la flore et de la faune sauvages et de protection des paysages traditionnels des Monts de Flandre.

Hameau de Haendries

59270 Bailleul

www.museeyourcenar.chez.com/la_fondation_marguerite_yourcenar_082.htm

Nature et découvertes - 1994

Soutient des actions concrètes de protection de la nature.

1, avenue de l'Europe

78117 Toussus-le-Noble

fondation@nature-et-decouvertes.com

Norauto - 2005

Soutient des organismes œuvrant pour la sensibilisation, l'éducation et la formation aux comportements citoyens, notamment dans les domaines de la préservation de l'environnement et de la prévention routière, et l'aide aux personnes fragilisées (chômeurs, handicapés, personnes âgées...) en favorisant leur mobilité.

Société Norauto

CRT de Lesquin - rue du Fort

59262 Sainghin-en-Melantois

www.norauto.fr

*Odette Adeline - 1984

Agit pour la protection et l'assistance du monde animal dans les Alpes-Maritimes.

*Paul et Hélène Jourde - 1987

Gère le parc de Branféré et y développe des actions pédagogiques sur l'environnement et le monde animal.

*Pierre et Geneviève Palasi pour l'Environnement - 2007

Soutient principalement des projets dans le domaine de l'environnement, notamment en faveur du développement durable, de la protection de la biodiversité et du micro-crédit. Agit en France et à l'étranger, en particulier en Afrique, dans l'océan Indien et dans les départements ou territoires français d'outre-mer. Soutient également d'autres projets d'intérêt général dans le domaine social, culturel, scientifique et humanitaire.

Pierre Rabhi - 2010

Accompagne l'émergence d'un nouveau paradigme de la société fondé sur la logique du vivant. Son objectif est d'aider à assurer la sécurité, la salubrité et l'autonomie alimentaires des populations. Il agit notamment en soutenant des projets de sensibilisation, d'éducation et de transfert de compétences favorisant le développement d'une agriculture durable et respectueuse de l'environnement et principalement en direction des populations fragilisées (populations rurales, populations des pays en voie de développement, etc.).

Chez M. Pierre Rabhi

Montchamp

07230 Lablachère

Pierre Sarazin - 1990

Valorise l'image de l'agriculture et les métiers de l'agriculture dans la société d'aujourd'hui.

Chemin de l'Enseigne

31840 Aussonne

www.fondationpierresarazin.com

Terra Symbiosis - 2008

Soutient le développement humain de manière durable en préservant à long terme les écosystèmes et favorise la réduction des émissions de carbone à travers l'utilisation plus raisonnée de l'environnement. Dans les pays en voie de développement, l'objectif est l'amélioration des conditions de vie des populations à travers le renforcement de leurs capacités à utiliser leur environnement de manière durable. En France, l'objectif est la sensibilisation sur les dangers du réchauffement climatique et la promotion d'un mode de vie plus respectueux de l'environnement.

www.terra-symbiosis.org

FONDACTIONS À OBJETS MULTIPLES

Adrienne et Pierre Sommer - 1983

Soutient des organismes à caractère humanitaire ou scientifique, et des actions de sensibilisation à la protection animale et en particulier des animaux de compagnie.

www.fondation-apsommer.org/fr/index.php

*Albert et Jeanne Rollet du Coudray - 1994

Soutient la lutte contre le cancer, la recherche scientifique, les handicapés et les personnes âgées. Agit dans le cadre des programmes de la Fondation de France.

*Andrée Vezien - 2001

Aide des jeunes sans ressources capables de continuer ou d'entreprendre des études, ou des personnes âgées sans soutien. Agit dans le cadre des programmes de la Fondation de France.

*Après tout - 2008

Soutient des initiatives individuelles ou collectives par l'attribution d'allocations, de prix ou subventions pour promouvoir tout ce qui peut favoriser :

- le développement des valeurs humanistes dans l'exercice des professions de la santé, du social, de la justice et du pénitentiaire ;
- l'accès à ces mêmes professions pour des personnes en reconversion professionnelle.

*Araok - 2005

Soutient des organismes qui interviennent auprès des personnes fragilisées en raison de leur âge, de leur handicap ou de leur situation sociale, dans les domaines éducatifs, sociaux, médicaux ou humanitaires.

*ARD (Anne-Marie et Roger Dreyfus) - 1998

Soutient, notamment en Alsace, des actions dans les domaines médical, social et culturel et le développement économique dans une perspective d'intérêt général.

*Barbieux - 1985

Soutient des œuvres ou organismes d'intérêt général, de caractère philanthropique, éducatif, scientifique, social ou culturel.

*Benoît Mulliez - 1990

Soutient des œuvres ou organismes d'intérêt général à caractère philanthropique, éducatif, scientifique ou culturel.

*Bernar - 1990

Soutient des œuvres, organismes d'intérêt général à caractère philanthropique, éducatif, scientifique ou culturel.

*Binetruy - 2007

Soutient des projets philanthropiques à caractère culturel, éducatif, social ou environnemental.

*Blanchecape - 2004

Soutient les organismes œuvrant dans les domaines scientifique, social et médical, et la Fondation de France dans le cadre de ses programmes.

BMW - 1985

Soutient des initiatives d'intérêt général liées à la mobilité et respectueuses de l'environnement.

3, avenue Ampère
78886 Saint-Quentin-en-Yvelines Cedex
www.fondation-bmwgroup.fr

BNP Paribas - 1984

Aide des personnes, œuvres, organismes dont l'activité présente un caractère humanitaire, culturel, éducatif et de recherche.

3, rue d'Antin
75002 Paris
www.mecenat.bnpparibas.com

***Bois Brillou - 1988**

Soutient des actions menées par des personnes ou des organismes œuvrant dans les domaines éducatif, scientifique, social et culturel.

***Botanaga - 2010**

Soutient des actions en faveur des personnes déshéritées, en France et à l'international, en particulier des personnes âgées, des enfants et de l'éducation des jeunes.

Bourses déclics jeunes - 1998

Attribue chaque année des bourses à des jeunes âgés de 18 à 30 ans dans l'année en cours pour les aider à mener à bien une vocation créatrice, afin qu'ils puissent vivre de leur passion dans l'art, l'artisanat, la recherche, les sciences et techniques, la culture, l'action sociale, etc. Agit dans le cadre du concours Bourses déclics jeunes de la Fondation de France.

***Bourse Queudot - 2006**

Attribue des bourses à des élèves nécessiteux en situation de précarité de l'école des Mines de Douai pour continuer leur scolarité. Attribue des secours annuels aux légionnaires ou veuves de légionnaires, âgés et nécessiteux. Soutient les programmes de la Fondation de France dans les domaines humanitaire, social et caritatif.

Canal Carhaix - 2009

Soutient des projets d'intérêt général participant au renforcement de l'attractivité du pays centre-ouest Bretagne, notamment dans le domaine du tourisme et des loisirs.

14, avenue du Général-de-Gaulle
BP 143
29833 Carhaix Cedex

Carla Bruni-Sarkozy - 2009

A pour objet principal de soutenir le développement de l'accès à la culture, à l'éducation et au savoir dans le but de combattre l'exclusion et de réduire les inégalités. Par ailleurs, le Fonds pourra également financer des actions de lutte contre le VIH-Sida en France et à l'étranger.

20 bis, rue de la Boétie
75008 Paris
concept@carlabrunisarkozy.org
www.carlabrunisarkozy.org

Cassous - 2008

Soutient des actions d'intérêt général dans les domaines :

- de la solidarité à destination des personnes en difficulté en vue de leur insertion dans le monde du travail ;
 - de la protection de l'environnement ;
 - de l'aide au développement et de l'action humanitaire.
- BP 10288
27, rue Alessandro Volta
33697 Merignac

***Chaber - 1999**

Soutient des œuvres ou organismes d'intérêt général, menant des actions à caractère philanthropique, éducatif, scientifique ou culturel, à l'exclusion de ceux qui revêtiraient un caractère confessionnel, culturel, politique ou sportif.

***Chemin (le) - 2002**

Soutient des organismes d'intérêt général menant des actions à caractère philanthropique, en particulier des organismes menant des actions :

- de solidarité à destination de personnes en difficulté,
- de protection et de mise en valeur de l'environnement.

***Christiane et Francis Labbé - 2006**

Soutient des œuvres ou organismes d'intérêt général menant des actions à caractère philanthropique, éducatif, scientifique, social ou culturel.

***Ch'ti Fonds - 2008**

Soutient des associations à caractère social, médico-social, humanitaire, culturel, de protection et de mise en valeur de l'environnement en France, et notamment dans le Nord Pas-de-Calais.

***Clarence Westbury - 2000**

Finance des organismes poursuivant des objectifs sociaux, culturels ou scientifiques.

***Clarisse Neiman - 1982**

Attribue des subventions pour des recherches sur l'hypertension artérielle, relatives aux échanges de sodium. Aide l'enfance malheureuse.

***Claude Janssen - 1992**

Soutient des organismes sans but lucratif dans les domaines éducatif, culturel, médical, social, humanitaire et de la protection de l'environnement. Aide en particulier l'Insead.

***Couleur Arc-en-Ciel - 2005**

Soutient des œuvres ou organismes d'intérêt général ayant pour activités :

- le soutien aux familles, à l'enfance en difficulté et aux femmes seules,
- la sauvegarde ou la valorisation du patrimoine culturel en France et notamment dans la région Nord Pas-de-Calais,
- l'aide aux populations touchées par les catastrophes naturelles, les guerres ou les maladies, particulièrement dans les pays d'Afrique subsaharienne.

Crédit Mutuel (du) - 1992

Soutient des actions de solidarité dans tous les domaines de l'intérêt général. Elle œuvre en particulier pour :

- la promotion de la lecture et de la langue française, sous toutes ses formes, en France et éventuellement à l'étranger ;
- la lutte contre l'exclusion économique et sociale, notamment à travers des projets dans les domaines de l'économie sociale et solidaire, la promotion des coopératives ainsi que des actions dans le domaine de la recherche ;
- la mise en place et l'appui aux réseaux bancaires coopératifs autonomes et pérennes dans les pays en voie de développement, notamment à travers un soutien financier à l'association Centre International du Crédit Mutuel, basée à Paris.

88-90 rue Cardinet

75847 Paris Cedex 17

fondation-cm@creditmutuel3d.com

www.fondation-lecture.creditmutuel.com

***Culture et Musique - 2007**

Soutient des actions menées par des personnes ou des organismes œuvrant dans les domaines culturels (notamment la musique, le prêt d'instruments de musique et les bibliothèques), scientifiques (notamment la recherche), éducatifs et sociaux.

***Daniel Ducoin - 1992**

Subventionne la recherche médicale en génétique en région Rhône-Alpes, une association œuvrant pour les enfants du tiers-monde et une association active dans le domaine de la solidarité ou santé.

***Daniel et Nina Carasso - 2009**

Soutient des projets d'intérêt général dans les domaines :

- des arts et de la culture, notamment pour favoriser l'accès aux œuvres et leur diffusion ainsi que la préservation ou la restauration du patrimoine historique et architectural ;
- de la santé, notamment en matière d'accès au soin, de nutrition, de recherche et d'innovation ;
- de l'éducation, notamment pour lutter contre l'illettrisme et l'intolérance et soutenir la recherche sous toutes ses formes ;
- du développement durable, notamment de la protection de l'environnement ;
- de l'économie sociale.

***Deniber - 1985**

Subventionne des œuvres ou organismes d'intérêt général à caractère philanthropique, éducatif, scientifique, social ou culturel.

***Dermu - 1985**

Soutient des œuvres, organismes d'intérêt général à caractère philanthropique, éducatif, scientifique ou culturel.

***Développement humain durable et équitable (pour un) - 2004**

Soutient des organismes menant des projets de lutte contre l'exclusion et/ou des projets de développement durable, notamment dans le domaine de l'environnement.

***Eliette, Flora et Ange Salphati - 1993**

Attribue une bourse annuelle « Eliette Salphati » alternativement dans le domaine de l'aide à l'enfance inadaptée et celui de l'aide à la recherche médicale, en France.

***Ernest l'Henry - 1994**

Finance le fonctionnement d'un refuge pour animaux abandonnés. Soutient des actions en faveur des orphelins, enfants handicapés, aveugles nécessiteux et méritants du Creusot (71).

Eugène Bloch - 1969

Attribue deux prix : le « prix Eugène et Léon Bloch », accordé à deux lycéens dont les qualités intellectuelles et morales ont été remarquées et arrivant à la fin d'une classe terminale scientifique ou littéraire, l'un à Louis-le-Grand, l'autre à Henri IV ; le « prix des Trois Physiciens morts pour la France » (Henri Abraham, Eugène Bloch et Georges Bruhat, fondateurs et directeurs du laboratoire de physique de l'École normale supérieure, morts en déportation entre 1940 et 1945), accordé à un physicien.

***Exclamation - 2008**

Soutient des projets dans tous les domaines de l'intérêt général et notamment dans les champs de la culture, de l'environnement et de l'aide à l'enfance.

***Famille (la) - 2008**

Aide les personnes en difficulté en soutenant des projets dans tous les domaines de l'intérêt général et notamment dans les champs du handicap, de la santé et de la recherche médicale.

Fédération Française du Bâtiment - 2005

Contribue à l'insertion professionnelle des publics en situation d'exclusion face à l'emploi, en finançant des actions concrètes de proximité permettant d'améliorer les conditions d'employabilité de ces personnes sur le marché du travail. Finance des projets collectifs d'actions solidaires de proximité auxquels s'associent des jeunes entrepreneurs ou étudiants du secteur du bâtiment afin de transmettre à ces nouvelles générations la tradition d'accueil et d'intégration de leurs aînés. Soutient des actions de mécénat culturel sur le thème des métiers du Bâtiment destinées à transmettre son histoire ou à rendre hommage à ses réalisations les plus remarquables.

Fédération Française du Bâtiment

33, avenue Kléber

75116 Paris

www.fondation-ffb.fr/ffb_fondation_raison.asp

Fernand Méry - 1991

Attribue un prix annuel aux 4 écoles vétérinaires de France (Alfort, Lyon, Nantes, Toulouse) et deux prix littéraires au sein du Groupement des Écrivains Médecins.

***Ferthé (La) - 1996**

Agit dans les domaines culturel, scientifique, économique et social, par des soutiens incitatifs aux études et à la création.

***Filudu - 1985**

Soutient des œuvres, organismes à caractère philanthropique, éducatif, scientifique ou culturel.

***Framu - 1985**

Soutient des œuvres ou organismes d'intérêt général ayant des actions de caractère philanthropique, éducatif, scientifique, social, culturel.

***Gastafior - 1996**

Soutient des œuvres ou des organismes d'intérêt général menant des actions à caractère philanthropique, éducatif, scientifique ou culturel.

***Généralités Solidaires - 1981**

Agit en faveur de l'aide aux détreffes des jeunes et handicapés, de l'amélioration des conditions de vie des personnes âgées, de l'aide au quart-monde et au tiers-monde.

***Germaine Barré - 1984**

Soutient les actions de l'Institut Pasteur, de l'association Valentin Haüy et de l'ARC.

***Giacinto et Hélène Accornero - 1996**

Soutient des actions d'intérêt général, en priorité en faveur des personnes âgées et des enfants. Agit dans le cadre des programmes de la Fondation de France.

***Gourpy - 1990**

Soutient des œuvres à caractère sanitaire et social situées en région lyonnaise. Agit dans le cadre des programmes de la Fondation de France.

***Grésigny - 2008**

Finance tout projet philanthropique à caractère social, environnemental ou culturel.

***Guerder - 2010**

Attribue un prix annuel de 45 735 euros à la recherche contre le cancer. Soutient également des opérations à caractère social.

Guy Demarle, enfance et bien manger - 2004

Soutient des organismes qui œuvrent en faveur de la prévention, de l'éveil, de la socialisation, de l'éducation permettant aux enfants, de la conception jusqu'à 12 ans, de trouver ou retrouver le plaisir de l'équilibre du « bien-manger ».

Parc des Ansereuilles

59136 Wavrin

www.guydemarle.org

***Hardy - 1982**

Aide des associations à caractère social ou scientifique.

***Hautmalca - 1993**

Soutient des œuvres ou organismes à caractère philanthropique, éducatif, scientifique ou culturel.

***Hélène Leclerc - 1978**

Attribue des bourses à des jeunes et soutient des associations de personnes âgées et handicapées. Agit dans le cadre des programmes de la Fondation de France.

***Henriette-Anne Doll - 2007**

Soutient des actions menées par des personnes ou des organismes œuvrant dans les domaines scientifique et médical (notamment la maladie chronique et le handicap), éducatif, social et culturel (notamment la musique, le théâtre et les bibliothèques).

***Henri Nouveau - 1989**

Attribue un prix alternativement à part égale une année à un chercheur scientifique travaillant dans le domaine de la biologie, l'autre année, à un auteur musicien dans le but de lui permettre de publier un travail personnel et original ayant pour sujet une étude qui a trait à la musique.

***HMR - 1986**

Soutient des actions en faveur des personnes, ou d'œuvres, organismes d'intérêt général à caractère philanthropique, éducatif, scientifique ou culturel.

***Humanisation - 1980**

Décerne tous les deux ans le prix « Humanisation » qui récompense une initiative contribuant efficacement à soulager la souffrance humaine sous toutes ses formes, qu'il s'agisse de douleur physique, détresse morale ou misère matérielle. Agit dans le cadre des programmes de la Fondation de France.

***Initiative et Formation - 1996**

Soutient des organismes ayant un caractère humanitaire, culturel et éducatif.

***Inkermann - 1984**

Soutient des actions à destination des jeunes, des personnes âgées, des malades et des pays du tiers-monde.

Irène et Jacques Darmon - 2010

Apporte son soutien à des initiatives au profit de personnes en difficulté, d'enfants de milieux défavorisés et au profit de la recherche médicale pour les maladies orphelines.

***Jacques Cadet (Docteur) - 1999**

Soutient des œuvres s'occupant de l'enfance, des handicapés, des vieillards démunis. Agit dans le cadre des programmes de la Fondation de France.

***Jacques et Raymonde Henry - 1988**

Soutient des actions en faveur d'organismes d'intérêt général à caractère philanthropique, éducatif, scientifique ou culturel.

***Jacques-Henri Lartigue - 2000**

Promeut la mémoire et l'œuvre de l'artiste par des manifestations, par l'édition d'un livre ou la réalisation d'un film et par l'octroi d'une bourse à un jeune artiste photographe ou peintre. Soutient aussi des œuvres de bienfaisance : les Petits Frères des Pauvres, ATD Quart-Monde (œuvre du père Joseph) et la Fondation Salve.

***Jacquin Depeyre - 2007**

Soutient des projets associatifs :

- d'une part, d'aide aux enfants vivant dans des conditions de très grande pauvreté tant en France que dans des pays ayant eu des liens historiques avec la France (notamment le Cambodge, Laos, Vietnam, Madagascar, Mali, Sénégal) ;
- et d'autre part, de réflexion et de débat d'idées visant la réconciliation de l'écologie et de l'économie.

Jean Goubin - 2007

Attribue des bourses à des élèves issus de milieu modeste, méritants et désireux de poursuivre des études supérieures, résidant en Bretagne et en priorité à Loudéac et sa région. Soutient les programmes de la Fondation de France : d'une part, pour les personnes âgées ou handicapées en priorité les actions se déroulant en Bretagne notamment à Loudéac et sa région et d'autre part, pour la recherche médicale. Soutient les associations d'intérêt général.

8, rue du Pré Botté

35000 Rennes

Jean Rouch - 2006

Favorise l'accès à la création cinématographique en relation avec les sciences humaines, notamment l'anthropologie et l'ethnologie, et soutient des projets humanitaires (essentiellement sur l'eau et la santé primaire) et éducatifs portés par des organismes à but non lucratif, en priorité au Niger, au Mali et en Haïti. La Fondation soutient également des structures œuvrant pour la mise en valeur, la conservation et la restauration des fonds filmiques et photographiques de Jean Rouch.

***Jean-Louis de Neuflyze - 1989**

Attribue des subventions à des œuvres d'intérêt général agissant contre la détresse ou la maladie, ou luttant contre la dégradation de l'environnement.

Jean-Luc Lagardère - 1989

Développe une action de diffusion culturelle à caractère social. Aide les jeunes créateurs dans les domaines de l'écrit et de l'audiovisuel. Participe à la sauvegarde du patrimoine littéraire et culturel français. Met en œuvre une action de mécénat à caractère social dans le domaine sportif. Développe une action de soutien dans les différents domaines de la recherche scientifique, et notamment les domaines technique et médical, en particulier au travers des universités et des grandes écoles.

5, rue Eblé

75007 Paris

fondhach@lagardere.fr

www.fondation-hachette.org

***Jean-Marcel Pourquery - 1992**

Soutient la recherche médicale, en particulier contre le cancer, dans le cadre des programmes de la Fondation de France. Œuvre pour la protection des animaux et le dressage des chiens d'aveugle.

***Jeanne Dejour - 1991**

Soutient des gens de mer, de préférence par l'intermédiaire de la Société des œuvres de mer. Aide la recherche scientifique ou médicale et œuvre au profit des enfants handicapés dans le cadre des programmes de la Fondation de France.

***Judith et Jean Lanier - 2004**

Soutient des œuvres ou organismes d'intérêt général, de caractère philanthropique, éducatif, scientifique, social ou culturel.

***Lucie et Olga Fradiss - 1993**

Attribue chaque année un prix :

- à la Société française de cardiologie alternativement une année sur deux pour un ouvrage traitant des prothèses cardiaques partielles ou totales, pour un travail important sur l'artériosclérose ;
- au meilleur travail en cancérologie public ou privé d'un chercheur français ;
- au meilleur livre français écrit par un auteur sur l'histoire de l'art.

Lydie et Michel Wittner - 1989

Décerne deux prix :

- un prix attribué par la Faculté de médecine de Nancy pour des recherches sur le cancer, les maladies du cœur, la rhumatologie, les maladies infectieuses, etc. ;
- un prix de musique attribué par le Conservatoire de musique de Nancy.

***Marguerite et Méthode Keskar - 1997**

Soutient l'Institut Pasteur et attribue un prix annuel de peinture et de sculpture réservé aux artistes de moins de 40 ans.

***Marie-Ange Bouvet Labruyère - 2004**

Soutient des œuvres ou organismes d'intérêt général agissant dans les domaines de la recherche médicale, de la culture, de l'éducation et de la solidarité.

***Marie-Pierre - 1985**

Soutient des œuvres ou organisations d'intérêt général, de caractère philanthropique, éducatif, scientifique, social ou culturel.

***Martin Besançon - 2009 ⁽¹⁾**

Soutient des projets d'intérêt général notamment dans les domaines de la santé, de l'aide à l'enfance et aux personnes âgées. Agit principalement dans le cadre des programmes de la Fondation de France.

***Mascaret (le) - 2007**

Soutient des projets philanthropiques notamment dans les domaines de la santé, de l'éducation et de la défense de la biodiversité.

***Merymu - 1989**

Soutient des actions à caractère philanthropique, éducatif, scientifique, social ou culturel.

***Mifran - 1985**

Soutient des œuvres ou organismes d'intérêt général, de caractère philanthropique, éducatif, scientifique, social ou culturel.

***Mouravieff-Apostol - 2000**

Finance des projets qui œuvrent en faveur des personnes âgées et des jeunes en France et à l'étranger, notamment en Russie, en Ukraine et en Inde.

***Mulepargne - 1993**

Soutient des actions à caractère philanthropique, éducatif, scientifique ou culturel.

***Neuvoies - 2008**

Soutient des projets innovants dans les domaines sociétal et environnemental.

***Obélisque - 2007**

Soutient des projets philanthropiques dans les domaines suivants :

- l'aide aux personnes en difficulté,
- la recherche médicale et scientifique,
- l'éducation et l'enseignement,
- l'art et la culture.

***Orangerie (de l') - 2008**

Soutient et favorise la préservation des patrimoines d'intérêt général et les savoirs collectifs (socio-économiques, solidaires, médicaux, scientifiques, culturels et environnementaux), leur développement, leur transmission, et leur mise en pratique (diffusion, éducation, formation, actions).

***Pamu - 1985**

Soutient des œuvres ou organisations d'intérêt général, de caractère philanthropique, éducatif, scientifique, social ou culturel.

(1) Fondation activée en 2010

Passions Alsace - 2009

Soutient par tous moyens matériels, humains, techniques ou financiers, les actions d'intérêt général sur le territoire alsacien ou menées par des associations alsaciennes à l'extérieur de la région dans les domaines de la solidarité, de la culture, de la science et de l'environnement.

www.fondationpassionsalsace.org

***Paul-André Raymond - 1988**

Œuvre pour la protection des animaux. Agit en faveur de l'amélioration de l'accueil et des soins en milieu hospitalier et toutes actions tendant à rompre la solitude des personnes âgées dans le cadre des programmes de la Fondation de France.

***Philupo - 1985**

Soutient des œuvres ou organismes d'intérêt général, de caractère philanthropique, éducatif, scientifique, social ou culturel.

***Proficio - 2006**

Soutient des projets d'intérêt général culturels, éducatifs, sociaux, sanitaires ou environnementaux concourant notamment au développement de la région Corse.

***R. et B. Frossard - 1995**

Soutient la commune de Cormeilles-en-Parisis, pour ses œuvres sociales (personnes âgées, orphelins...), et l'évêché dont dépend la commune de Cormeilles-en-Parisis, pour l'aide aux écoles.

***Rachel Ajzen et Léon Jagolnitzer - 2003**

Soutient des actions dans les domaines médical, culturel et social, et finance un projet par an, notamment :

- soit, dans le domaine médical, un projet de recherche sur le vieillissement,
- soit, dans le domaine culturel, un projet lié principalement à l'histoire, la civilisation et la culture juives en Europe.

René Bourny - 2010

Récompense ou encourage les actions en faveur, le cas échéant alternativement :

- soit, de la protection de l'environnement et principalement de la planète,
- soit, de la recherche médicale.

Robert Abdesselam - 2007

Soutient des projets portés par des organismes à but non lucratif visant à faire pratiquer le sport, et notamment le tennis, aux jeunes fragilisés en raison notamment de leur situation sociale, de leur état de santé, ou de leur handicap. Aide les anciens champions de tennis dans leur projet de reconversion professionnelle. Décerne des Prix « Robert Abdesselam » récompensant des travaux de recherche sur la défense du droit des marques et sur les organisations internationales en faveur du maintien de la paix. Soutient les organisations qui interviennent en faveur des droits de l'Homme.

Donne des bourses à des étudiants en Droit en Algérie.

30, rue Perronet

92200 Neuilly-sur-Seine

www.fondationrobertabdesselam.org

Robert Loeb - 1988

Favorise la diffusion à l'étranger de la culture française et de l'histoire de France. Aide la recherche contre le cancer, tant en France qu'à l'étranger.

10, rue Windsor

92200 Neuilly-sur-Seine

***Roland Grillet - 1998**

Attribue ses revenus pour :

- 1/5 à la Fondation pour la Recherche médicale,
- 4/5 aux Restaurants du cœur.

RTE - 2008

Contribue au développement solidaire et équilibré des territoires en France. Intervient en particulier dans le domaine de la solidarité en milieu rural.

TSA 41000

Tour Initiale

1, Terrasse Bellini

92919 La Défense Cedex

Salavin Fournier - 1969

Attribue chaque année une vingtaine de bourses intitulées « Prêts d'honneur Salavin Fournier » à des jeunes âgés de 18 à 30 ans dans l'année en cours pour les aider à mener à bien une vocation créatrice, afin qu'ils puissent vivre de leur passion dans l'art, l'artisanat, la recherche, les sciences et les techniques, la culture, l'action sociale... Agit dans le cadre du concours Bourses déclics jeunes de la Fondation de France. Soutient des œuvres sociales désignées par les fondateurs.

***Salmon - 1994**

Soutient en priorité l'activité de l'Insead ainsi que des actions philanthropiques et sociales.

***Scaler - 1985**

Attribue des subventions, bourses et allocations de secours dans le secteur culturel et social.

***Search - 2000**

Finance des organismes poursuivant des objectifs sociaux, culturels ou scientifiques.

***Seviajer - 1985**

Soutient des œuvres ou organismes d'intérêt général, de caractère philanthropique, éducatif, scientifique, social ou culturel.

***Simone Goldschmidt Belfort - 2000**

Conserve et entretient un immeuble à Belfort appelé « Résidence Goldschmidt - A Béranger » aménagé à des fins sociales, philanthropiques et culturelles.

***Simone Grac - 1974**

Accorde des aides à un chercheur en cancérologie, à un artiste pour couronner un ouvrage littéraire, artistique, technique ou sociologique qui contribue à la renommée de la culture française. Attribue des aides à des jeunes préparateurs en pharmacie du département du Var, à la ville de Carqueiranne et aux activités de la Fondation de France.

***Simone Rotgès - 2002**

Soutient la Maison des Petites Sœurs des Pauvres à Agen et la recherche médicale fondamentale dans le cadre des programmes de la Fondation de France.

***Sisley d'Ornano - 2007**

Intervient dans tous les domaines de l'intérêt général et notamment celui de l'aide sociale, de la solidarité, de la santé, de l'éducation, de la culture et de l'environnement en subventionnant des projets portés par des organismes sans but lucratif et en octroyant des bourses ou des prix à des personnes physiques.

Sorégies - 2006

Soutient des organismes œuvrant pour la mise en valeur du patrimoine et l'amélioration de la vie quotidienne des populations en difficulté, notamment dans les pays en voie de développement, en favorisant leur accès à l'énergie.

Sorégies SAEML

78, avenue Jacques Cœur
86000 Poitiers

***Sugar Foundation - 2010**

Développe ou soutient des initiatives dans les domaines suivants :

- éducatif, notamment pour le développement de la créativité chez les jeunes enfants, et pour le développement des idées issues des travaux de Henri Laborit et de la Pédagogie institutionnelle, et pour permettre l'accès à l'enseignement supérieur aux enfants issus de milieux défavorisés ;
- du travail social qui permet de rétablir la dignité de chacun, notamment dans les zones défavorisées, par le développement du microcrédit et d'initiatives dans ces zones ;
- culturel, notamment pour aider des artistes à produire leurs premières œuvres commercialisables, et pour développer l'utilisation de l'art comme moyen de coaching ou de thérapie, ou comme moyen de communication entre communautés, et plus généralement, toute action non gouvernementale qui a pour objectif de favoriser le bien-être des individus concernés.

***Tsadik - 2005**

Finance des projets d'intérêt général, de caractère philanthropique, social, médical, artistique ou culturel.

***Unité – Guerra – Paul Beaudoin – Lambrecht – Maiano - 1990**

Soutient la lutte contre la douleur, soit par l'aide à la recherche, soit par les soins aux malades et intervient dans l'assistance, sous toutes ses formes, aux personnes âgées les plus défavorisées et dans celui du développement des soins palliatifs.

***Unitiative - 2003**

Soutient des personnes et des organismes principalement dans les domaines suivants :

- illettrisme, éducation, culture ;
- misère, maladie, social ;
- droits de l'homme, violence, exclusion ;
- initiatives, vocations.

Si vous souhaitez créer un fonds ou une fondation sous l'égide de la Fondation de France, vous pouvez :

- consulter notre site Internet www.fondationdefrance.org « Agir avec nous, Créer un fonds ou une fondation »
- ou contacter le département des fondations : Tél. : 01 44 21 87 53 ou fondations@fdf.org

Responsable du département : Dominique Faye

Les chargées de fondations :

[Laëtitia Bertholet](#)

[Marie Lawniczak](#)

[Mathilde Lerosier](#)

[Marie-Laure Muchery](#)

[Sylvie Pelade](#)

[Claire Thomas](#)

[Agathe Waquet-Rouge](#)

Les fonds regroupés

Certaines fondations, qui se consacrent à des causes identiques, mettent en commun leurs ressources au sein de fonds de regroupement, afin d'intervenir de manière plus significative. Elles agissent au profit de leur objet dans le cadre des programmes de la Fondation de France. Il est donc inutile de leur adresser des projets.

Handicapés physiques

Fondation Alain Cuffe
Fondation Alphonse Jacolin
Fondation André Bernard
Fondation André Lamibrac
Fondation Antoinette Leflot
Fondation Armand Ligier
Fondation Blanche Bieri
Fondation Bugeja
Fondation Catherine Bavoy
Fondation Eugénie Dolbeau
Fondation Georgette Cholin
Fondation Gilberte Hoube
Fondation Jeanne Marquet
Fondation Jeanne Parent
Fondation Louise Van Troyen
Fondation Lucien Lafaux
Fondation Lucienne Chere
Fondation Lucienne Pariche
Fondation Marcelle Audier
Fondation Marcelle Richard
Fondation Marie-Thérèse Paillet
Fondation Marie Thiebaut
Fondation Marthe Boudier
Fondation Marthe Pons
Fondation Pierre Getting
Fondation Reine Foulon-Leblond
Fondation Suzanne Zeleny
Fondation Yvan Bourdon

Lutte contre le cancer

Fondation Albert Palazolli
Fondation Alfred Gindre
Fondation André Garnier
Fondation Anne-Marie Dubois
Fondation Brigitte Oncieu
de Chaffardon
Fondation Catherine Bavoy
Fondation Céline Decottignies
Fondation Denance-Galerie
Fondation Françoise Doria
Fondation Geneviève Puzenat
Fondation Georges Tridon
Fondation Georgette Creismes
Fondation Georgette Dupont
Fondation Germaine Vergne
Fondation Jean Jolly
Fondation Jean Simeoni
Fondation Jeanne Cuvinot
Fondation Jean-Paul Cabrolier
Fondation Josepha Langle
Fondation Juliette Galenc
Fondation Juliette Garcin
Fondation Louise Godineaud
Fondation Lucienne Chere
Fondation Lucienne Pariche
Fondation Madeleine Rousseau
Fondation Marie-Jeanne Marguier

Fondation Marie-Louise Astruc
Fondation Marthe Vivion
Fondation Maurice Gauvin
Fondation Noël Lecocq
Fondation Odette Baron
Fondation Oreste et M-L Rosenfeld
Fondation Paulette Batan
Fondation Paulette Voilet
Fondation Reine Rousseau
Fondation Romain Jehan
Fondation Socrate Bouillet
Fondation Suzanne Delorme
Fondation Suzanne Favier
Fondation Suzanne Leconte
Fondation Suzanne Peyruqueou
Fondation Valentine Ferlay
Fondation Yvonne Hagman

Personnes âgées

Fondation Alphonse Jacolin
Fondation Amélie Levy-Blad
Fondation André Lamibrac
Fondation André Saffar
Fondation Andrée Robert
Fondation Antoinette Leflot
Fondation Armand Ligier
Fondation Fanny Dubroeuq
Fondation Florine Leriche Deleuse
Fondation Georgette Cholin
Fondation Isabelle Copin
Fondation Jean Arnaud
Fondation Jules Bardou
Fondation Marie-Thérèse Manier
Fondation Paule Mariacci
Fondation Pierre Getting
Fondation Suzanne Zeleny
Fondation Violette Stekelorum
Fondation Yvan Bourdon

Jeunes

Fondation Jean Arnaud
Fondation Joseph Rey

Aveugles

Fondation André Garnier
Fondation Bruno Loisel
Fondation Lucien Lafaux
Fondation Reine Foulon-Leblond

Handicapés mentaux

Fondation Adèle Miconnet
Fondation Alice Guibert
Fondation André Lamibrac
Fondation Anne-Marie Vignaud
Fondation Armand Ligier
Fondation Jeanne Vitalis
Fondation Juliette Galenc
Fondation Marie Rebour
Fondation Reine Foulon-Leblond

Recherches cardio-vasculaires

Fondation Claire Coppens
Fondation Jean-Paul Cabrolier
Fondation Louise Godineaud
Fondation Lucienne Chere
Fondation Madeleine Rousseau
Fondation Oreste et M-L Rosenfeld
Fondation Paulette Voilet
Fondation Yvonne Fœillet
Fondation Yvonne Hagman

Orphelins

Fondation Germaine Guedon
Fondation Irma Villette
Fondation Marcel Navarre
Fondation Thérèse Chateau

Tiers-monde

Fondation André Lamibrac
Fondation Georges Tridon
Fondation Germaine Guedon
Fondation Ida Xavier
Fondation Joseph Andlauer
Fondation Juliette Garcin
Fondation Périne Chabert

Enfants

Fondation Jean Arnaud
Fondation Maurice Letranchant
Fondation Rose Bachelier

Environnement et cadre de vie

Fondation Armand Ligier
Fondation Michel Destailleur
Fondation Raymond Segurel

Développement des recherches médicales

Fondation André Saffar
Fondation Andréa Bouscarle
Fondation Andrée Desenclos
Fondation Berthe Lenouvel
Fondation Georges Schwein
Fondation Hélène Campagnac
Fondation Jeanne Martin
Fondation Jeanne Parent
Fondation Jeanne Serval
Fondation Jean-Paul Cabrolier
Fondation Juliette Gaillon
Fondation Louise Van Troyen
Fondation Marie Grosseron
Fondation Marthe Boudier
Fondation Paul et Marie-Jeanne Lavergne
Fondation Raymond Lussiez
Fondation Robert Grenaud
Fondation Sidonie Perrin
Fondation Suzanne Zeleny

Index des fonds et fondations

	Pages		
29 Haussmann	05	Andrée Vézien	29
A		Anne Foriel	16
A. Davesne.....	23	Anne-Marie Dubois	36
Adèle Miconnet.....	36	Anne-Marie Moreau.....	13
Ados – Eléonore Fournier.....	15	Anne-Marie Vignaud.....	36
Adrienne et Pierre Sommer.....	29	Antoine Béclère.....	26
Aéroports de la Côte d'Azur (des).....	28	Antoine Borderie.....	21
Aéroports de Paris.....	11	Antoine de Saint-Exupéry pour la jeunesse	17
AFAT-Voyages	13	Antoine Laborde-Lacoste	05
AG2R.....	09	Antoine Pevsner.....	17
Agir pour l'emploi.....	11	Antoinette Leflot	36
Agir sa vie	11	Antoni Laurent.....	17
Agriculture durable en Aquitaine (pour une).....	28	Après tout.....	29
AIGO pour l'éducation au Vietnam.....	13	Aralia	13
Alain Carpentier.....	15	Araok	29
Alain Cuffe	36	ARD Anne-Marie et Roger Dreyfus	29
Alain Leroux.....	05	Arfeuille (d').....	13
Albert et Geneviève Simoens-Deblaere	09	Armand Ligier	36
Albert et Jeanne Rollet du Coudray	29	Ars Cuttoli, Paul Appell.....	25
Albert et Yvonne Ravachol.....	05	Arthur Honegger.....	17
Albert Ferrasse Fédération Française de Rugby.....	08	Arts et les Autres (les).....	17
Albert Palazolli	36	Ashoka.....	11
Albert Razon	25	ASL	05
Alfred Gindre.....	36	Assistéo	05
Alice Guibert	36	Association des hémophiles	26
Alice et Fernand Halphen	16	AstraZeneca.....	15
Alphonse Jacolin	36	ATI – Aide au Travail Indépendant	11
Alternatives.....	05	Auchan pour la jeunesse	10
Amanjaya	13	Audencia	23
Ambitions Travaux Publics.....	11	Augustin Paterni.....	08
Amélie Levy-Blad	36	Aujourd'hui pour demain	13
Amis du Sénégal – Françoise et Christian Bompard.....	13	Aviva	05
Amisse.....	13	Axelle	08
Amitié France/Nouvelle-Zélande (d')...	13	B	
AMOC pour le développement de l'Opéra Comique.....	16	Barbieux.....	29
Anaïs Dumanois.....	10	Barreau de Paris Solidarité Haïti	13
Anatole Decerf.....	25	Baudoux en faveur de l'insertion par le travail.....	11
André Arbus.....	16	Beauplet-Rollinat.....	05
André Bernard.....	36	Beija Flor.....	13
André et Berthe Noufflard	16	Benn et Ghera.....	17
André Boucourechliev.....	16	Benoît Chamoux	13
André et Marcelle Hélène Le Gorrec	05	Benoît Mulliez	29
André Garnier	36	Bérenger	17
André Lamibrac	36	Bergeot, Yvonne-Edmond Foinant.....	09
André Saffar	36	Berger-Levrault	17
Andréa Bouscarle	36	Bermar	29
Andrée Desenclos.....	36	Bernard et Marie Haquette.....	05
Andrée Robert.....	36	Berthe Fouassier	15
		Berthe Lenouvel.....	36
		Berthe Madiot-Beuchard	17
		Binetruy	29
		Blanche Bieri.....	36
		Blanchecape.....	29
		BMW.....	30
		BNP Paribas.....	30
		Bois Brillou	30
		Botanaga.....	30
		Bourgogne (de).....	17
		Bourse docteur Alexandre et Sonia Feigenbaum	23
		Bourse Lopez-Mayer.....	23
		Bourses déclics jeunes.....	30
		Bourse Queudot.....	30
		Brageac Solidarité.....	05
		Brigitte Oncieu de Chaffardon	36
		Brun-Domenego.....	06
		Bruno Jonathan.....	06
		Bruno Loisel	36
		Bruno Pons	17
		BTP Plus.....	12
		Bugeja	36
		B.Y.....	13
		C	
		Camille Bryen	17
		Canal Carhaix.....	30
		Canisy	17
		Carla Bruni-Sarkozy.....	30
		Carnot.....	23
		Cartier pour l'art contemporain	17
		CarVSen.....	25
		Cassous.....	30
		Cathelin	09
		Catherine Bavoy.....	36
		Céline Decottignies	36
		Centrale Initiatives.....	23
		Centre maternel des plantes.....	06
		Cetelem.....	06
		CETIM	25
		Chaber	30
		Chadonian	06
		Charles Dubois.....	09
		Charles Lamoureux	17
		Charles Mercier	21
		Charles Oulmont.....	17
		Charlotte Grawitz	21
		Chemin (le).....	30
		Chereau-Lavet	25
		Chevillon-Bonnaud	17
		Christel Peyrefitte d'aide aux détreesses.....	06
		Christiane Berdy.....	26
		Christiane et Francis Labbé	30
		Christine Boutin	17
		Christine Goudot	27
		Ch'ti Fonds	30
		Claire Coppens.....	15
		Claire Henriette Bérenger.....	08

Clarence Westbury	30	EM Lyon Entrepreneurs	36
Clarisse Neiman	30	pour le Monde	23
Claude Jacquin		Enfandises.....	10
(Monsieur et Madame)	10	Ensic.....	23
Claude Janssen	30	Enthic.....	13
Claude Pichois	23	Entraide (d').....	06
CNP	15	Entreprendre.....	12
Colette Arnaud.....	17	Entreprises du médicament (des).....	15
Coloplast pour la qualité de la vie.....	27	Ernest l'Henry.....	31
Commission tiers-monde		Ernst et Margarete Wagemann.....	23
et quart-monde personnel Sigma.....	06	Esplorado.....	14
Conservatoire du littoral.....	28	ESCP Europe	23
Couleur Arc-en-Ciel.....	30	Etchebès.....	23
Crédit Mutuel (du).....	31	Eugène Bloch.....	31
Cullmann.....	17	Eugénie Dolbeau	36
Culture et Musique	31	Euris.....	22
Cyril Collard.....	15	Euro-méditerranéenne	
D		du management.....	23
Daniel Ducoin	31	Étude de la langue et de la civilisation	
Daniel Iagolnitzer	25	japonaises (pour l').....	18
Daniel et Martine Raze.....	13	Éveil et Jeux	10
Daniel et Michel Dezès (Prix).....	25	Evelyne et Jean Kestemberg.....	15
Daniel et Nina Carasso.....	31	Exclamation.....	31
Danse (pour la).....	17	F	
Debeaumont pour la nature	28	Face France.....	18
Delaveau-Chiarelli.....	15	Famille (la).....	31
Deledalle-Caulliez.....	06	Fanny Dubroeuq	36
Demeter	12	Fédération Française du Bâtiment.....	31
Demeure historique		Ferdinand Berbis	08
pour l'avenir du patrimoine.....	18	Fernand Méry.....	31
Denancé-Galerie.....	36	Ferthé (La)	31
Deniber	31	Fertilité stérilité	15
Denis Guichard	28	Fie-Fieux-Emile Simon.....	18
Denise Devouges	10	Filudu.....	31
Denise Masson	18	Financière de l'Échiquier.....	12
Dermu.....	31	Fitia	14
Destreicher (Madame)	15	Flore Théry	10
Développement de l'enseignement		Florine Leriche Deleuse.....	36
international (pour le).....	21	Forêt méditerranéenne (pour la).....	28
Développement humain durable		Fornier	18
et équitable (pour un).....	31	Forum d'action modernités	26
Dexia France.....	06	Framu	31
Dina Surdin	26	Francine et Jean-Pierre Lelong.....	09
Docteur Privat (du)	08	Francis Fabre	15
Docteur Raoul Boubal.....	10	Francis Netter Fondation de France	
Docteur Schwartz Félix et Madame.....	23	(Prix).....	26
Dokhan pour la musique.....	18	François Guglielmetti	15
Domoti.....	06	François Louis Baradat	18
Drouet-Bourgeois	18	François Moreau	24
Dubois-Fauchot.....	18	François Perroux	26
E		François Tartier	10
Eau, neige et glace	28	Françoise Doria	36
Echiquier de la réussite (l')	22	Françoise Fettu	06
Ecoles de la deuxième chance		Franco-malgache	
(pour les).....	22	pour le développement.....	14
EDHEC	23	Frank Tenot.....	18
Edmond Roudnitska	26	Frédéric et Simone de Carfort.....	18
Edouard et Geneviève Buffard.....	28	Frères des hommes	06
Edouard et Lucie Chaffoteaux (Prix)	27	Frères du Sud	14
Edouard Goldschmidt.....	22	Frères Joffard (Prix des)	26
Educative et culturelle Barsamian.....	18	G	
EG Afrique	13	Gamot-Bailleux	10
Eliette, Flora et Ange Salphati.....	31	Gastaflo	31
Elior.....	22	Génération Solidaires.....	32
Elisabeth	06	Geneviève Get.....	18
Elsa Triolet et Louis Aragon	18	Geneviève Laporte de Pierrebouurg	28
		Geneviève Puzenat.....	36
		Geneviève Strudel.....	06
		Geodis.....	09
		Georges Besse	24
		Georges Deflandre.....	26
		Georges Schwein	36
		Georges Tridon.....	36
		Georges Zermati	15
		Georgette Cholin	36
		Georgette Creismeas	36
		Georgette Dupont	36
		Germaine Barré	32
		Germaine Guedon.....	36
		Germaine Vergne.....	36
		Giacinto Accornero.....	06
		Giacinto et Hélène Accornero	32
		Gilbert Lagrue	27
		Gilberte Dayon.....	24
		Gilberte Hoube.....	36
		Gouin Corblin	27
		Gourpy.....	32
		Grav'x.....	18
		Gred'oil.....	28
		Grésigny.....	32
		Groupe Adecco	12
		Groupe Chèque Déjeuner	06
		Groupe ESC Pau	24
		Groupe ESC Toulouse (du).....	24
		Groupe Sup de Co Montpellier	24
		Groupe Tiers-Monde	
		Saint-Pierre-de-Chaillet.....	14
		Guerder.....	32
		Guy Bardone-René Genis	18
		Guy Degrenne (M. et Mme).....	06
		Guy Demarle, Enfance	
		et bien manger.....	32
		Guy Nicolas.....	06
		H	
		Habitat solidaire (pour un).....	06
		Hardy.....	32
		Hautmalca	32
		Heidelberg France	22
		HEI Ingénieurs pour le monde	24
		Hélène Campagnac	36
		Hélène Leclerc	32
		Henri et Claire Marie Matieux.....	07
		Henri et Sophie.....	14
		Henriette-Anne Doll.....	32
		Henri Longepierre.....	24
		Henri Meillère	22
		Henri Nouveau	32
		Histoire de la Banque	
		et de la Finance (pour l').....	18
		HMR	32
		Horizons	07
		HSBC pour la photographie.....	18
		HSBC pour l'éducation.....	22
		Huchez-Picot	09
		Humanisation.....	32
		I	
		Ida Xavier	36
		IGR-IAE Université Rennes 1	24
		Immochan pour l'entrepreneuriat	
		social.....	12
		Initiative et Formation.....	32
		Inkermann	32

Internationale pour les monuments romains de Nîmes	19	Julia Verlanger	19	Marie Rebour	36
Ipsen pour la recherche thérapeutique.....	27	Julie Tonelli pour l'Enfance.....	10	Marie Thiebaut	36
Irène et Jacques Darmon.....	32	Juliette Gaillon.....	36	Marie-Ange Bouvet Labruyère.....	33
Irma Villette	36	Juliette Galenc.....	36	Marie-Françoise Bernot	10
Isabelle Copin.....	36	Juliette Garcin.....	36	Marie-Jacqueline Dian-B.....	10
J		Jullian ex-Simounet	19	Marie-Jeanne Marguier	36
Jacpamu.....	07	K		Marie-José Chérioux.....	15
Jacqueline Massy-Métadier	19	Karol Sienkiewicz.....	19	Marie-Louise Astruc	36
Jacques Cadet (Docteur).....	32	K d'urgences.....	07	Marie-Pierre.....	33
Jacques Delagrance.....	10	Kerguelen (de).....	14	Marie-Thérèse Manier	36
Jacques Descours Desacres	24	L		Marie-Thérèse Paillet	36
Jacques et Anne-Marie Gérard-Bouriez (M. et Mme).....	07	L. et N. Croppet	09	Marthe Boudier	36
Jacques et Raymonde Henry	32	Lacourière (Prix).....	19	Marthe Depelseñaire.....	20
Jacques Grellier.....	12	La Grange – Fleuret (de)	19	Marthe Picard.....	16
Jacques-Henri Lartigue	32	La Roche-Posay Laboratoires pharmaceutiques	27	Marthe Pons.....	36
Jacques Lambert.....	24	Le Lous	26	Marthe Vivion.....	36
Jacques Monod	27	Léger	19	Martial Lapeyre.....	07
Jacquín Depeyre	32	Lemarchand pour l'équilibre entre Hommes et Terre	28	Martin Besançon	33
Jean Arnaud.....	36	Léon Telliez.....	09	Mary Portocaloglou.....	10
Jean Duval	12	Lescure-Landre.....	07	Mascaret (le).....	33
Jean et Jean-Pierre Giraudoux	19	Limouzin.....	19	Massenet Prix de la 3 ^e DIA.....	24
Jean et Madeleine Ginestie.....	27	Logement pour les déshérités.....	07	Maternité sans risque (pour une).....	14
Jean et Madeleine Schaefferbeke (Prix).....	27	Lormouët.....	12	Maurice Ferrier.....	24
Jean Freustie (Prix)	19	Louis de Broglie.....	26	Maurice Gauvin	36
Jean Goubin.....	32	Louis et Clotilde Barbier	07	Maurice Hubert	22
Jean Jolly.....	36	Louis Florin	19	Maurice Letranchant	36
Jean Perrin	24	Louis Justin Besançon	12	Mazet-Danet.....	27
Jean Rouch	33	Louis Pouzet	07	Meeschaert pour l'enfance.....	10
Jean Siméoni	36	Louise Darne-Keim	10	Mémoire de la création contemporaine (pour la)	20
Jean Valade	27	Louise Godineaud	36	Mémorial Concorde.....	07
Jean-Claude Reynal.....	19	Louise Van Troyen	36	Mémorial pour la paix.....	20
Jean-Denis Scelles	07	Louise Vaclare	07	Ménerbes (pour).....	20
Jean-Louis de Neuflyze	33	Louise Weiss	19	Merymu	33
Jean-Louis Scherrer	26	Lucie et Olga Fradiss.....	33	Michel Dard	20
Jean-Luc Lagardère	33	Lucien Lafaux.....	36	Michel Destailleurs.....	36
Jean-Marc Salomon	26	Lucien Mallet (Prix)	27	Michel Quesnoy	24
Jean-Marcel Pourquery.....	33	Lucienne Cherel.....	36	Michel Sapir	27
Jean-Michel Mourlot	19	Lucienne Ginet	07	Michèle et Antoine Riboud	20
Jean-Paul Cabrolier	36	Lucienne Pariche	36	Mifran.....	33
Jean-Pierre Lysi	09	Lucq (du)	07	Mireille Bertin.....	16
Jeanne Cuvinot.....	36	Lycée Pasteur de Neuilly-sur-Seine (du).....	22	Mireille Goubet	09
Jeanne Dejour.....	33	Lydie et Michel Wittner	33	M.I.T. France	24
Jeanne Liot.....	15	M		Monique Rollin.....	20
Jeanne Marquet.....	36	Macari Lepeuve.....	19	Moral d'Acier	07
Jeanne Martin.....	36	Madeleine Rousseau	36	Mouravieff-Apostol	33
Jeanne Meslait-Dagot	10	Mains ouvertes (les)	14	Mulepaigne	33
Jeanne Mialhe.....	09	Marc	15	Multiple System Atrophy.....	27
Jeanne Mogaray	09	Marc de Montalembert	19	Murphy.....	20
Jeanne Parent.....	36	Marcel Duval (Prix)	19	Mustela.....	10
Jeanne Servel.....	36	Marcel Lepoutre.....	07	Mutuelles du Mans (des)	09
Jeanne Spiegels.....	27	Marcel Navarre.....	36	N	
Jeanne Vitalis	36	Marcel Vatelot	19	Nature et découvertes	28
Jeannine Manuel	22	Marcelle Audier.....	36	Neuvoies	33
Jeannine Pirolli	26	Marcelle Richard.....	36	Noël Lecocq.....	36
Jéricho	07	Maréchal Leclerc de Hauteclocque	22	Norbert Segard.....	24
Jérôme Main.....	19	Margot et Armand Vogel.....	07	Norauto	29
JMA	14	Marguerite Dubuisson	09	Notre Temps-Réussir sa retraite	10
JM.Bruneau	07	Marguerite Goldschmidt	19	O	
Joseph Andlauer	36	Marguerite et Méthode Keskar	33	Obélisque.....	33
Joseph Rey.....	36	Marguerite Yourcenar.....	28	Odette Adeline.....	29
Joseph Langle	36	Maria et Jean Busnot	07	Odette Baron	36
Judith et Jean Lanier	33	Marie Dauphin de Verna	19	Odette et Jean Duranton de Magny.....	27
Jules Bardou	36	Marie Grosseron	36	Olivier de Préaumont	22
				Olivier Messiaen.....	20
				Orangerie (de l').....	33

Or du Rhin (l').....	20	Recherche historique sur l'Algérie		Solidarités	08
Oreste et M-L Rosenfeld.....	36	(pour la)	20	Sorégies	35
Oscar Waquet.....	24	Recherches évolutives.....	20	Souvenir de Ferdinand	
Otis.....	09	Regards de Provence.....	20	de Lesseps (du).....	21
P		Reims Management School.....	25	Sport Santé.....	16
Padmasambava	20	Reine Foulon-Leblond	36	SQLI	14
Palladio	24	Reine Rousseau	36	Sugar Foundation.....	35
Pam contre l'exclusion des jeunes.....	22	René Bourny	34	Supélec	25
Pamu	33	René Defez.....	20	Suzanne Delorme	36
Passions Alsace	34	René Fournier pour l'enfance		Suzanne Favier.....	36
Paul et Hélène Jourde.....	29	malheureuse.....	11	Suzanne Leconte.....	36
Paul et Marie-Jeanne Lavergne.....	36	René Lacoste.....	08	Suzanne Peyruqueou.....	36
Paul-André Raymond	34	René Patris d'Uckermann	20	Suzanne Vitalis	08
Paul Gallepe.....	12	Réunica Prévoyance	16	Suzanne Zeleny	36
Paule Mariacci.....	36	Riché pour l'Enfance et la Jeunesse	11	Sylvaine Ernoult	11
Paulette Batan.....	36	Robert Abdesselam	34	Syndrome Rubinstein Taybi	28
Paulette Darty.....	27	Robert Bucaille	20	T	
Paulette Voilet.....	36	Robert Ganzo.....	20	Tanguy Berrué	28
Paul-Louis Merlin	12	Robert Grenaud	36	Télécom	25
Paumier.....	20	Robert Loeb.....	34	Terra Symbiosis	29
Périne Chabert.....	36	Roger Godino.....	25	Thérèse Château.....	36
Petite enfance (pour la).....	10	Roland Grillet.....	34	Thérèse Gabriel	21
PFG	07	Romain Jehan.....	36	Thérèse Lebrasseur	28
Pfizer France	16	Ronald Mc Donald.....	11	Thierry Latran	28
Philippe Chatrier	27	Rose Bachellerie.....	36	Thomas-Gaide.....	10
Philippe Daher.....	27	RTE.....	34	Tibériade.....	14
Philippe et Jean Pierre	08	S		Transdev, mieux se déplacer	
Philupo.....	34	S'AIDDES	14	ensemble	08
Pierre Cernea	27	Sahel Aqua Viva	14	Trois Cyrès (des).....	08
Pierre Creissard.....	16	Saint-Tropez.....	21	Tsadik	35
Pierre Delestre.....	20	Salavin-Fournier	34	U	
Pierre et Geneviève Palasi		Salmon	34	Un monde par tous	08
pour l'Environnement	29	Salomon.....	09	Unité – Guerra – Paul Beaudoin –	
Pierre Getting.....	36	SAM.....	21	Lambrecht – Maiano	35
Pierre Houriez.....	27	SAP France-Business Objects.....	22	Unitiative	35
Pierre Ledoux – Jeunesse		Sarlat et le Périgord noir.....	21	Université Catholique de Lille (l')	25
internationale.....	25	Sauvegarde de la collégiale		V	
Pierre Rabhi.....	29	de Thann (pour la)	21	Valentine Ferlay	36
Pierre Sarazin.....	29	Savio.....	09	Valérie Chamailard	28
Pierre Wissmer.....	20	Scaler.....	34	Vallet	23
Pirolli-Florence	26	Scène et Cité.....	21	Violette Stekelorum	36
Planet Finance.....	14	Schneider Electric	13	Vivre Ensemble.....	21
Première Pierre.....	12	Scholarship	21	Voltaire à Ferney	21
Prévoir.....	08	Schutzman-Zisman	16	W	
Proficio.....	34	Sciences Education Solidarité.....	14	Weisbrem-Benenson.....	16
Professeur Athanase Saccas	26	Sciences du cerveau (pour les).....	27	Y	
Professeur Charles Massias.....	27	Search.....	34	Yvan Bourdon	36
Promoteurs immobiliers		Sébastien Grosjean	16	Yvan et Claire Goll.....	21
de France (des).....	08	Secours d'urgence	08	Yves Brieux-Ustaritz.....	21
R		Sefacil	25	Yves Peyron	11
R. et B. Frossard.....	34	Semaines sociales de France.....	21	Yvonne Fœillet.....	36
Rachel Ajzen et Léon Iagolnitzer	34	Serge Gerebtzoff	25	Yvonne Haetty, Willy Meinen	16
Rachel Bornet	11	Servir	14	Yvonne Hagman	36
Rainbow Bridge	14	Seviajer.....	34	Z	
Raja – Danièle Marcovici	08	Shino	21	Z. et O. Bastoczki.....	11
Ramona Ehrman-Amador.....	16	Sidonie Perrin	36	Zellidja.....	11
Raymond Lussiez	36	Simone Beer	14		
Raymond Meyer	25	Simone Bourgès.....	16		
Raymond Segurel	36	Simone Goldschmidt-Belfort	34		
Raymonde et Guy Strittmatter	27	Simone Goldschmidt-Paris	21		
Rayonnement de l'Opéra national		Simone Grac	34		
de Paris (pour le).....	20	Simone Rotgès	34		
Recherche en administration locale		Sisley d'Ornano	34		
(pour la)	26	Site Paris-Reims (du)	26		
Recherche et l'Enseignement supérieur		Socrate Bouillet.....	36		
(pour la)	25	Solange Mignard	26		
		Solidarité mutualiste.....	08		

Organisation territoriale de la Fondation de France

Siège

40, avenue Hoche
75008 Paris
Tél. : 01 44 21 31 00
Fax : 01 44 21 31 01
E-mail : fondation@fdf.org

Nord Pas-de-Calais Picardie

Hôtel d'Entreprises Jean Renoir
23, bd Constantin Descat - BP 327
59336 Tourcoing Cedex
Tél. : 03 20 11 80 90
Fax : 03 20 11 80 99
E-mail : nord@fdf.org

Bretagne

8, rue du Pré Botté
35000 Rennes
Tél. : 02 99 38 24 22
Fax : 02 99 38 24 94
E-mail : bretagne@fdf.org

Lorraine-Alsace

10, rue Sainte-Marguerite
67000 Strasbourg
Tél. : 03 88 22 78 68
Fax : 03 88 22 33 99
E-mail : lorraine@fdf.org

Pays de Loire

5, rue Columelle
44000 Nantes
Tél. : 02 51 83 20 70
Fax : 02 51 83 20 78
E-mail : loire@fdf.org

Rhône-Alpes

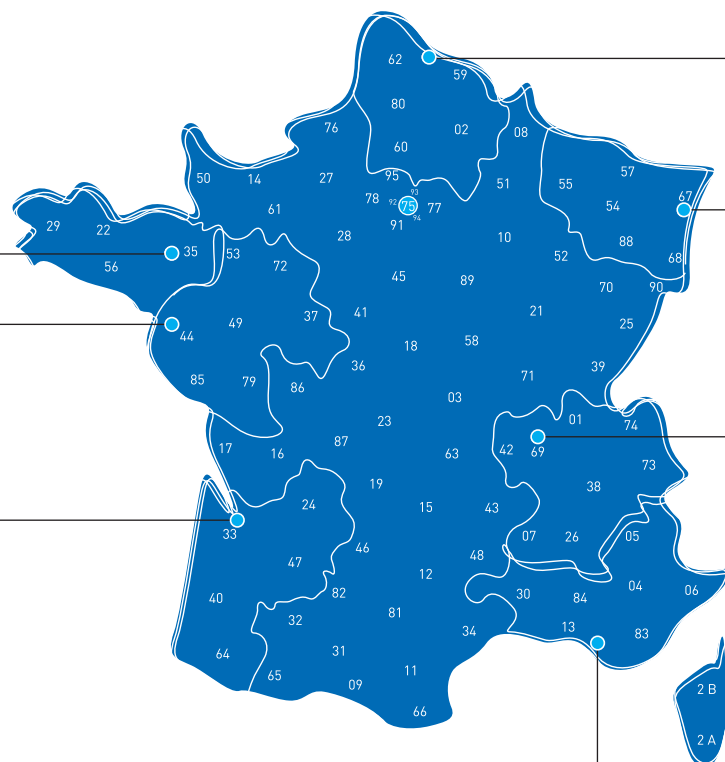
19, rue de l'Arbre Sec
69001 Lyon
Tél. : 04 72 10 92 30
Fax : 04 72 10 92 39
E-mail : rhonc@fdf.org

Aquitaine

16, rue Montesquieu
33000 Bordeaux
Tél. : 05 56 52 03 07
Fax : 05 57 14 24 14
E-mail : aquitaine@fdf.org

Provence - Côte d'Azur

42, rue Montgrand
13006 Marseille
Tél. : 04 91 90 08 77
Fax : 04 91 99 21 78
E-mail : provence@fdf.org



Crédits photographiques :

Couverture : J.F. Joly • Page 1 : Ph. Couette, S. Le Clézio, Ph. Merchez • Page 2 : S. Le Clézio

Conseil, création et production :  TERRE DE SIENNE | www.terredesienne.com

Cette brochure constitue l'un des trois cahiers du Rapport annuel 2010 de la Fondation de France.
Chacun d'eux a été conçu pour détailler un des aspects de notre activité.



La Fondation de France en 2010

Il dresse le portrait de la Fondation de France à travers son projet, son soutien actif à la générosité et ses métiers.



Les fonds et fondations sous l'égide de la Fondation de France en 2010

Il propose la liste des fonds et fondations et précise leur objet. Ils étaient au nombre de 682 au 31 décembre 2010.



Les comptes 2010 de la Fondation de France

Il retrace l'activité de la Fondation de France, ses résultats et sa situation patrimoniale.

Pour compléter la lecture du Rapport annuel 2010,
rendez-vous sur le mini-site dédié

www.fondationdefrance.org/2010

pour découvrir la Fondation de France en bref et en images.

